

รายงานการติดตามผลงานของคณบดี
คณะกรรมการนุศาสตร์
ประจำปีงบประมาณ พ.ศ. 2564
(ตุลาคม 2563 – กันยายน 2564)



เอกสารประกอบการติดตาม ตรวจสอบ และประเมินผลงานของคณบดี

บทที่ 1

บทนำ

1. ความเป็นมาและข้อมูลพื้นฐานเกี่ยวกับคณะ

พ.ศ.2554

ด้วยดำริของอธิการบดี คือ รองศาสตราจารย์ ดร.สมบัติ คชสิทธิ์ ส่งเสริมการจัดการเรียนการสอนด้านสาธารณสุข เพื่อตอบสนองความต้องการของชุมชนจึงมอบหมายให้ ดร.พิทยา ถกลกักดี ดำเนินการพัฒนาหลักสูตรสาธารณสุขศาสตรบัณฑิต ซึ่งผ่านการอนุมัติจากสภามหาวิทยาลัย เมื่อวันที่ 5 เมษายน พ.ศ.2554 ผู้ช่วยศาสตราจารย์อารีย์ สงวนชื่อ เป็นประธานหลักสูตร ต่อมาในเดือนตุลาคม พ.ศ.2554 มหาวิทยาลัยเชียงใหม่ ศาสตราจารย์ ดร.สมจิตต์ สุพรรณทัศน์ อดีตคณบดีคณะสาธารณสุขศาสตร์ มหาวิทยาลัยมหิดล และมหาวิทยาลัยมหาสารคามมาปฏิบัติงานเพื่อเตรียมการตั้งคณะสาธารณสุขศาสตร์ และในปี พ.ศ.2557 เปิดรับนักศึกษาอีก 2 สาขาวิชา คือ สาขาวิชาสาธารณสุขศาสตร์ และสาขาวิชาการจัดการสถานพยาบาล

พ.ศ.2559

ผู้ช่วยศาสตราจารย์อารีย์ สงวนชื่อ เสนอสภามหาวิทยาลัยจัดตั้งคณะสาธารณสุขศาสตร์ ในการประชุมสภามหาวิทยาลัย ครั้งที่ 9/2559 วันที่ 1 กันยายน พ.ศ.2559 สภามหาวิทยาลัยมีมติให้ดำเนินการเป็นโครงการจัดตั้งคณะสาธารณสุขศาสตร์ โดยมหาวิทยาลัยมีมติแต่งตั้งคณะกรรมการดำเนินโครงการจัดตั้งคณะสาธารณสุขศาสตร์

คณะกรรมการดังกล่าวฯ เสนอผลการดำเนินงานให้สภามหาวิทยาลัยพิจารณาเป็นระยะทุกเดือนของการประชุม การดำเนินงานได้รับการสนับสนุนจาก ผู้ช่วยศาสตราจารย์ ร้อยโทหญิงวิภาวี เกียรติศิริ รองอธิการบดี รองศาสตราจารย์ ดร.อิสระ สุวรรณกุล กรรมการผู้ทรงคุณวุฒิของสภามหาวิทยาลัย และรองศาสตราจารย์ ดร.เฉลิมพล ต้นสกุล เป็นอย่างยิ่ง

โครงการจัดตั้งคณะสาธารณสุขศาสตร์ดำเนินการเสมือนคณะในทุกด้าน และนำเสนอความพร้อมเป็นคณะฯ ต่อสภามหาวิทยาลัย ในการประชุมครั้งที่ 4/2560 วันที่ 7 เมษายน พ.ศ.2560 สภามหาวิทยาลัยมีมติเห็นชอบการจัดตั้งคณะสาธารณสุขศาสตร์ขึ้นเป็นหน่วยงานภายในของมหาวิทยาลัยราชภัฏวไลยอลงกรณ์ ในพระบรมราชูปถัมภ์ และมหาวิทยาลัยแต่งตั้งศาสตราจารย์ ดร.สมจิตต์ สุพรรณทัศน์ ดำรงตำแหน่งรักษาราชการแทนคณบดีคณะสาธารณสุขศาสตร์

พ.ศ.2560

คณะสาธารณสุขศาสตร์พัฒนาหลักสูตรสาธารณสุขศาสตรมหาบัณฑิต สาขาวิชาการจัดการระบบสุขภาพ โดยได้รับอนุมัติให้เปิดหลักสูตรจากสภามหาวิทยาลัยในการประชุมครั้งที่ 11/2560 วันที่ 15 พฤศจิกายน 2560

พ.ศ.2561

สภามหาวิทยาลัยมีมติเห็นชอบแต่งตั้งผู้ช่วยศาสตราจารย์อารีย์ สงวนชื่อ ดำรงตำแหน่งคณบดีคณะ
สาธารณสุขศาสตร์ วันที่ 5 เมษายน 2561

คณะสาธารณสุขศาสตร์พัฒนาหลักสูตรวิทยาศาสตรบัณฑิต สาขาวิชาอนามัยสิ่งแวดล้อม และหลักสูตร
วิทยาศาสตรบัณฑิต สาขาวิชาสุขภาพและความงาม โดยได้รับอนุมัติให้เปิดหลักสูตรจากสภามหาวิทยาลัยในการ
ประชุมครั้งที่ 11/2561 วันที่ 1 พฤศจิกายน 2561

พ.ศ.2563

คณะสาธารณสุขศาสตร์ได้ขออนุมัติสภามหาวิทยาลัย จัดตั้งวไลยอลงกรณ์คลินิกเวชกรรม เพื่อเป็น
หน่วยบริการปฐมภูมิที่ได้มาตรฐานในมหาวิทยาลัย และเป็นแหล่งฝึกประสบการณ์ของนักศึกษาในกลุ่ม
วิทยาศาสตรสุขภาพให้มีความสามารถในการจัดบริการด้านสุขภาพได้อย่างเป็นรูปธรรม สภามหาวิทยาลัยมีมติ
เห็นชอบการจัดตั้งวไลยอลงกรณ์คลินิกเวชกรรม โดยผ่านการตรวจประเมินคลินิกตามเกณฑ์ของสำนักงาน
สาธารณสุขจังหวัดปทุมธานี และผ่านการลงนามความร่วมมือกับ สำนักงานหลักประกันสุขภาพแห่งชาติ
(สปสช.) เป็นหน่วยบริการปฐมภูมิของสำนักงานหลักประกันสุขภาพโดยมีกลุ่มบริการเป็นนักศึกษาของ
มหาวิทยาลัยจำนวน 25,000 คน โดยเปิดดำเนินการวไลยอลงกรณ์คลินิกเวชกรรม ณ ชั้น 1 อาคารพยาบาล
เมื่อวันที่ 1 ตุลาคม 2563

จัดตั้งคลินิกการแพทย์แผนไทยประยุกต์ มหาวิทยาลัยราชภัฏวไลยอลงกรณ์ ในพระบรมราชูปถัมภ์ โดย
มีวัตถุประสงค์เพื่อให้บริการตรวจวินิจฉัย รักษา หรือบรรเทาอาการต่างๆที่มุ่งเน้นการให้บริการที่มีคุณภาพ
รักษาด้วยศาสตร์การแพทย์แผนไทยประยุกต์ที่มีประสิทธิภาพ เป็นแหล่งสนับสนุนการวิจัย สำหรับอาจารย์
นักศึกษา และบุคลากร รวมทั้งการให้ข้อมูลงานบริการวิชาการและงานบริการสุขภาพให้กับบุคลากรภายใน
มหาวิทยาลัยและประชาชนทั่วไปภายนอกมหาวิทยาลัย

จัดตั้งหน่วยฝึกอบรมเจ้าหน้าที่ฝึกอบรมเจ้าหน้าที่ความปลอดภัยในการทำงานโดยการรับรองจากกรม
สวัสดิการและคุ้มครองแรงงาน เป็นหน่วยฝึกอบรมเจ้าหน้าที่ความปลอดภัยในการทำงาน 3 หลักสูตร ได้แก่
หลักสูตรเจ้าหน้าที่ความปลอดภัยในการทำงานระดับหัวหน้างาน ระดับเทคนิค และระดับบริหาร
เพื่อดำเนินการจัดฝึกอบรม หรือเพื่อจัดฝึกอบรม ให้แก่ลูกจ้างในสถานประกอบกิจการ

พ.ศ.2564

สภามหาวิทยาลัยราชภัฏวไลยอลงกรณ์ ในพระบรมราชูปถัมภ์ จังหวัดปทุมธานี อนุมัติให้เปิดการเรียน
การสอนหลักสูตรสาธารณสุขศาสตรดุษฎีบัณฑิต (ส.ด.) หลักสูตรใหม่ พ.ศ. 2564 ในการประชุม ครั้งที่ 4 /
2564 เมื่อวันที่ 1 เดือน เมษายน พ.ศ. 2564 (หลักสูตรผ่านสภาวิชาการมหาวิทยาลัย ในการประชุมสภาวิชาการ
ครั้งที่ 2/2563 วันที่ 2 กรกฎาคม 2563)

ที่ประชุมสภามหาวิทยาลัย ครั้งที่ 4/2564 มีมติพิจารณาประกาศมหาวิทยาลัยราชภัฏวไลยอลงกรณ์ ในพระบรมราชูปถัมภ์ จังหวัดปทุมธานี เรื่อง การแบ่งส่วนราชการภายในมหาวิทยาลัยราชภัฏวไลยอลงกรณ์ ในพระบรมราชูปถัมภ์ จังหวัดปทุมธานี (ฉบับที่ 2) พ.ศ.2564 ให้แบ่งส่วนราชการคณะสาธารณสุขศาสตร์เพิ่มข้อ 4 งานเวชคลินิกและผลิตภัณฑ์เพื่อสุขภาพ โดยมีหน่วยงานย่อย คือ วไลยอลงกรณ์คลินิกเวชกรรม, คลินิกการแพทย์แผนไทยประยุกต์ มหาวิทยาลัยราชภัฏวไลยอลงกรณ์ ในพระบรมราชูปถัมภ์ และ หน่วยพัฒนาผลิตภัณฑ์เพื่อสุขภาพ

ได้รับการรับรองหลักสูตรระยะสั้น 2 หลักสูตร จากกรมสนับสนุนบริการสุขภาพ (สบส.) คือ หลักสูตรผู้ดำเนินการการดูแลผู้สูงอายุหรือผู้มีภาวะพึ่งพิง 130 ชั่วโมง และหลักสูตรผู้ดูแลผู้สูงอายุ 420 ชั่วโมง

1.1 รายชื่อผู้บริหาร

| | |
|--------------------------------------|--|
| ผู้ช่วยศาสตราจารย์อารีย์ สงวนชื่อ | คณบดี |
| รองศาสตราจารย์ ดร.พรรณี ปัญชรหัตถกิจ | รองคณบดีฝ่ายบริหารและการวางแผน และประธานหลักสูตร ส.ด.การจัดการระบบสุขภาพ |
| อาจารย์ธธิธา เวียงปฎิ | รองคณบดีฝ่ายกิจการนักศึกษาและพันธกิจสัมพันธ์ ประธานหลักสูตร ส.บ.การจัดการสถานพยาบาล |
| อาจารย์เจียรระไน ปฐมโรจน์สกุล | รองคณบดีฝ่ายวิชาการและงานวิจัย |
| อาจารย์ ดร.นภัสรัญชน์ ฤกษ์เรืองฤทธิ์ | ผู้ช่วยคณบดี |
| อาจารย์ ดร.กัลลัณรงค์ วงศ์พิทักษ์ | ผู้ช่วยคณบดี |
| อาจารย์นาคยา ดวงปทุม | ผู้ช่วยคณบดี |
| อาจารย์เฟื่องฟ้า รัตนาคณหุตานนท์ | ผู้ช่วยคณบดี และประธานหลักสูตร วท.บ. สาขาวิชาอนามัยสิ่งแวดล้อม |
| อาจารย์นลพรรณ ชันติกุลานนท์ | ผู้ช่วยคณบดี |
| อาจารย์นิโรบล มาอุ่น | ผู้ช่วยคณบดี |
| อาจารย์สุทธิดา แก้วมุงคุณ | ผู้ช่วยคณบดี |
| อาจารย์ ดร.ทิวากร พระไชยบุญ | ผู้ช่วยคณบดี |
| อาจารย์ ดร.ธรรมศักดิ์ สายแก้ว | ผู้ช่วยคณบดี |
| อาจารย์ ดร.รัฐพล ศิลปรัศมี | ประธานหลักสูตร ส.ม.การจัดการระบบสุขภาพ |
| อาจารย์ปิ่นฉัตร ตันธนปัญญากร | ประธานหลักสูตร ส.บ.สาธารณสุขศาสตร์ |
| อาจารย์จันทรรัตน์ จาริกสกุลชัย | ประธานหลักสูตร วท.บ.สาขาวิชา สุขภาพและความงาม |
| นางพรทิพย์ กุศลสิริสถาพร | หัวหน้าสำนักงานคณบดี |

1.3 ปรัชญา

ความรู้ คู่คุณธรรม นำสร้างเสริมสุขภาพ

1.4 วิสัยทัศน์

คณะสาธารณสุขศาสตร์ชั้นนำในกลุ่มมหาวิทยาลัยราชภัฏด้านความรู้ทางสุขภาพและพัฒนาสุขภาพชุมชนโดยยึดหลักปรัชญาเศรษฐกิจพอเพียง ในปี 2569

1.5 พันธกิจ

1. การพัฒนาและปรับปรุงหลักสูตรให้ทันสมัย สอดคล้องกับความต้องการของท้องถิ่น
2. การสร้างผู้เรียนให้รอบรู้ด้านสุขภาพ
3. การพัฒนางานวิจัย และแสวงหาแหล่งทุนวิจัยเพื่อพัฒนาท้องถิ่น
4. การสร้างพันธมิตรและแสวงหาตลาดแรงงานทั้งภายในและภายนอกมหาวิทยาลัย
5. การบริการวิชาการด้านสุขภาพแก่ชุมชน และร่วมมือกับท้องถิ่น
6. การสร้างระบบการบริหารงานตามหลักธรรมาภิบาล

1.6 ข้อมูลพื้นฐาน

คณะสาธารณสุขศาสตร์ มีบุคลากรสายวิชาการ 26 คน (รวมผู้ลาศึกษาต่อ 4 คน) ซึ่งมีตำแหน่งทางวิชาการระดับศาสตราจารย์ 0 คน รองศาสตราจารย์ 2 คน และผู้ช่วยศาสตราจารย์ 3 คน และบุคลากรสายสนับสนุน 8 คน โดยมีรายละเอียดดังตารางที่ 1.1 และ 1.2

ตารางที่ 1.1 จำนวนบุคลากรสายวิชาการ คุณวุฒิและตำแหน่งทางวิชาการ (ข้อมูล ณ วันที่ 31 กรกฎาคม 2564)

| | จำนวน (คน) | ร้อยละ |
|--------------------------|------------|---------------|
| คุณวุฒิ | | |
| ปริญญาตรี | - | 0.00 |
| ปริญญาโท | 20 | 76.92 |
| ปริญญาเอก | 6 | 23.07 |
| รวม | 26 | 100.00 |
| ตำแหน่งทางวิชาการ | | |
| ศาสตราจารย์ | - | 0.00 |
| รองศาสตราจารย์ | 2 | 7.69 |
| ผู้ช่วยศาสตราจารย์ | 3 | 11.53 |
| อาจารย์ | 21 | 80.76 |
| รวม | 26 | 100.00 |

ที่มา: สารสนเทศมหาวิทยาลัยราชภัฏวไลยอลงกรณ์ ในพระบรมราชูปถัมภ์ ประจำปีการศึกษา 2563

ตารางที่ 1.2 จำนวนบุคลากรสายสนับสนุน จำแนกตามระดับการศึกษา และสถานภาพ

| | จำนวน (คน) | ร้อยละ |
|------------------------------|------------|---------------|
| ระดับการศึกษา | | |
| ต่ำกว่าปริญญาตรี | 1 | 12.50 |
| ปริญญาตรี | 7 | 87.50 |
| ปริญญาโท | 0 | 0.00 |
| ปริญญาเอก | 0 | 0.00 |
| รวม | 8 | 100.00 |
| สถานภาพ | | |
| ข้าราชการ | 0 | 0.00 |
| ลูกจ้างประจำ | 0 | 0.00 |
| พนักงานราชการ | 0 | 0.00 |
| พนักงานมหาวิทยาลัย | 5 | 62.50 |
| เจ้าหน้าที่ประจำตามสัญญาจ้าง | 3 | 37.50 |
| ลูกจ้างชั่วคราว | 0 | 0.00 |
| รวม | 8 | 100.00 |

ที่มา: สารสนเทศมหาวิทยาลัยราชภัฏวไลยอลงกรณ์ ในพระบรมราชูปถัมภ์ ประจำปีการศึกษา 2563

ในปีการศึกษา 2564 คณะสาธารณสุขศาสตร์ จัดการเรียนการสอนเต็มเวลา(จันทร์-ศุกร์) และเต็มเวลา (เสาร์-อาทิตย์) มีหลักสูตร 2 ระดับ คือ ระดับบัณฑิตศึกษา และระดับปริญญาตรี ระดับบัณฑิตศึกษาปริญญาโท 1 หลักสูตร คือ หลักสูตรสาธารณสุขศาสตรมหาบัณฑิต(การจัดการระบบสุขภาพ) และระดับปริญญาตรี 4 หลักสูตร หลักสูตรสาธารณสุขศาสตรบัณฑิต(สาธารณสุขศาสตร์) หลักสูตรสาธารณสุขศาสตรบัณฑิต(การจัดการสถานพยาบาล) หลักสูตรวิทยาศาสตรบัณฑิต(อนามัยสิ่งแวดล้อม) และหลักสูตรวิทยาศาสตรบัณฑิต(สุขภาพและความงาม) ในปีการศึกษา 2564 ได้เปิดหลักสูตรใหม่ 1 หลักสูตร คือ หลักสูตรสาธารณสุขศาสตรดุษฎีบัณฑิต(การจัดการระบบสุขภาพ)

ในปีงบประมาณ พ.ศ. 2564 คณะได้รับการจัดสรรงบประมาณจากมหาวิทยาลัยเพื่อดำเนินภารกิจจำนวน 5,586,120.00 บาท โดยจำแนกเป็นงบประมาณแผ่นดิน 1,283,100.00 บาท และงบประมาณที่เป็นเงินรายได้จำนวน 4,303,020.00 บาท ประกอบด้วยข้อมูลชื่อหลักสูตรและจำนวนนักศึกษา ดังนี้

ตารางที่ 1.3 จำนวนนักศึกษาภาคปกติ – ภาคพิเศษ ประจำปีการศึกษา 2564

ระดับปริญญาตรี ภาคปกติ

| หลักสูตร/สาขา | ปี 1 (64) | ปี 2 (63) | ปี 3 (62) | ปี 4 (61) | ตกค้าง | รวม ทั้งหมด |
|--------------------------|--------------|--------------|--------------|--------------|--------|----------------|
| ส.บ. สาธารณสุขศาสตร์ | 90 | 54 | 58 | 86 | - | 288 |
| ส.บ. การจัดการสถานพยาบาล | 15 | 18 | 19 | 10 | - | 62 |

| หลักสูตร/สาขา | ปี 1 (64) | ปี 2 (63) | ปี 3 (62) | ปี 4 (61) | ตกค้าง | รวม ทั้งหมด |
|-------------------------|--------------|--------------|--------------|--------------|----------|----------------|
| วท.บ. อนามัยสิ่งแวดล้อม | 8 | 3 | 17 | 0 | - | 28 |
| วท.บ. สุขภาพและความงาม | 0 | 3 | 0 | 0 | - | 3 |
| รวม | 113 | 78 | 94 | 96 | - | 381 |

ที่มา: สารสนเทศ มหาวิทยาลัยราชภัฏวไลยอลงกรณ์ ในพระบรมราชูปถัมภ์ ประจำปีการศึกษา 2564

ระดับปริญญาโท ภาคปกติ

| หลักสูตร/สาขา | ปี 1 (64) | ปี 2 (63) | ปี 3 (62) | ปี 4 (61) | ตกค้าง | รวม ทั้งหมด |
|--|--------------|--------------|--------------|--------------|----------|----------------|
| ส.ม. การจัดการระบบสุขภาพ (หลักสูตรใหม่ 2561) | 12 | - | 4 | 9 | - | 25 |
| รวม | 12 | - | 4 | 9 | - | 25 |

ที่มา: สารสนเทศ มหาวิทยาลัยราชภัฏวไลยอลงกรณ์ ในพระบรมราชูปถัมภ์ ประจำปีการศึกษา 2564

ระดับปริญญาเอก ภาคปกติ

| หลักสูตร/สาขา | ปี 1 (64) | ปี 2 (63) | ปี 3 (62) | ปี 4 (61) | ตกค้าง | รวม ทั้งหมด |
|--|--------------|--------------|--------------|--------------|----------|----------------|
| ส.ด. การจัดการระบบสุขภาพ (หลักสูตรใหม่ 2564) | 5 | - | - | - | - | 5 |
| รวม | 5 | - | - | - | - | 5 |

ที่มา: สารสนเทศ มหาวิทยาลัยราชภัฏวไลยอลงกรณ์ ในพระบรมราชูปถัมภ์ ประจำปีการศึกษา 2564

ระดับปริญญาตรี ภาคพิเศษ

| หลักสูตร/สาขา | ปี 1 (64) | ปี 2 (63) | ปี 3 (62) | ปี 4 (61) | ตกค้าง | รวม ทั้งหมด |
|----------------------|--------------|--------------|--------------|--------------|----------|----------------|
| ส.บ. สาธารณสุขศาสตร์ | 16 | 0 | 13 | 7 | - | 36 |
| รวม | 16 | 0 | 13 | 7 | - | 36 |

ที่มา: สารสนเทศ มหาวิทยาลัยราชภัฏวไลยอลงกรณ์ ในพระบรมราชูปถัมภ์ ประจำปีการศึกษา 2564

ระดับปริญญาโท ภาคพิเศษ

| หลักสูตร/สาขา | ปี 1 (64) | ปี 2 (63) | ตกค้าง | รวม ทั้งหมด |
|---------------|--------------|--------------|----------|----------------|
| - | - | - | - | - |
| รวม | - | - | - | - |

ที่มา: สารสนเทศ มหาวิทยาลัยราชภัฏวไลยอลงกรณ์ ในพระบรมราชูปถัมภ์ ประจำปีการศึกษา 2564

ระดับปริญญาเอก ภาคพิเศษ

| หลักสูตร/สาขา | ปี 1 (64) | ปี 2 (63) | ปี 3 (62) | ตกค้าง | รวม ทั้งหมด |
|---------------|--------------|--------------|--------------|--------|----------------|
| - | - | - | - | - | - |
| รวม | - | - | - | - | - |

ที่มา: สารสนเทศ มหาวิทยาลัยราชภัฏวไลยอลงกรณ์ ในพระบรมราชูปถัมภ์ ประจำปีการศึกษา 2564

ในปีงบประมาณ พ.ศ. 2564 คณะได้รับการจัดสรรงบประมาณจากมหาวิทยาลัยเพื่อดำเนินภารกิจจำนวน 11,346,000 บาท โดยจำแนกเป็นงบประมาณแผ่นดิน 6,213,800 บาท และงบประมาณที่เป็นเงินรายได้จำนวน 5,132,200 บาท โดยมีการจัดสรรงบประมาณจำแนกตามกลุ่มผลผลิต และประเภทงบประมาณ โดยมีรายละเอียดดังนี้

ตารางที่ 1.4 ข้อมูลงบประมาณที่จัดสรรเพื่อการดำเนินการตามภารกิจ ประจำปีงบประมาณ พ.ศ. 2564

| งบประมาณ จำแนกตามประเภทงบประมาณ | ปีงบประมาณ พ.ศ. 2563 | ปีงบประมาณ พ.ศ. 2564 | |
|------------------------------------|-------------------------|----------------------|----------------|
| | จำนวนเงิน | จำนวนเงิน | เพิ่ม/ลดร้อยละ |
| งบประมาณแผ่นดิน | 1,980,251.80 | 6,702,930.00 | +238.49 |
| งบประมาณรายได้ | 4,303,020.00 | 5,132,200.00 | +19.27 |
| รวมทั้งสิ้น | 6,283,271.80 | 11,835,130 | +88.36 |

| งบประมาณ จำแนกตามผลผลิต | ปีงบประมาณ พ.ศ. 2563 | ปีงบประมาณ พ.ศ. 2564 | |
|---|-------------------------|----------------------|--------------------|
| | จำนวนเงิน | จำนวนเงิน | เพิ่ม/ลด ร้อยละ |
| — ผู้สำเร็จการศึกษาด้านวิทยาศาสตร์และเทคโนโลยี | 6,054,471.80 | 11,346,000 | +95.48 |
| — ผู้สำเร็จการศึกษาด้านสังคมศาสตร์ | - | - | - |
| — ผู้สำเร็จการศึกษาด้านวิทยาศาสตร์สุขภาพ | - | - | - |
| — ทำนุบำรุงศิลปวัฒนธรรม | - | - | - |
| — บริการวิชาการ | - | - | - |
| — โครงการยุทธศาสตร์มหาวิทยาลัยราชภัฏ เพื่อการพัฒนาท้องถิ่น | - | - | - |

| งบประมาณ จำแนกตามผลผลิต | ปีงบประมาณ พ.ศ. 2563 | ปีงบประมาณ พ.ศ. 2564 | |
|--|-------------------------|----------------------|--------------------|
| | จำนวนเงิน | จำนวนเงิน | เพิ่ม/ลด ร้อยละ |
| — โครงการสนับสนุนค่าใช้จ่ายในการจัดการศึกษาตั้งแต่ระดับอนุบาลจนจบการศึกษาขั้นพื้นฐาน | 228,800.00 | 489,130.00 | +113.78 |
| รวมทั้งสิ้น | 6,283,271.80 | 11,835,130 | +88.36 |

| งบประมาณ จำแนกตามหมวดรายจ่าย | ปีงบประมาณ พ.ศ. 2563 | ปีงบประมาณ พ.ศ. 2564 | |
|------------------------------------|-------------------------|----------------------|--------------------|
| | จำนวนเงิน | จำนวนเงิน | เพิ่ม/ลด ร้อยละ |
| งบบุคลากร | - | - | - |
| — เงินเดือนและค่าจ้างประจำ | - | - | - |
| — ค่าจ้างชั่วคราว | - | - | - |
| — พนักงานราชการ/พนักงานมหาวิทยาลัย | - | - | - |
| งบดำเนินงาน | - | - | - |
| — ค่าตอบแทน ใช้สอย วัสดุ | 4,994,910.80 | 6,776,830.00 | +35.68 |
| — ค่าสาธารณูปโภค | - | - | - |
| งบอุดหนุน | - | - | - |
| — | - | - | - |
| — | - | - | - |
| งบลงทุน | - | - | - |
| — ค่าครุภัณฑ์ | 1,197,861.00 | 5,058,300.00 | +322.28 |
| — ค่าสิ่งก่อสร้าง | - | - | - |
| งบรายจ่ายอื่น | 90,500 | | |
| รวมทั้งสิ้น | 6,283,271.80 | 11,835,130 | +88.36 |

บทที่ 2

ผลการดำเนินงาน

คณะสาธารณสุขศาสตร์ มีการดำเนินงานประจำปีงบประมาณ พ.ศ. 2564 (ตุลาคม 2563 – กันยายน 2564) แยกตามประเด็นนโยบายสภามหาวิทยาลัย 4 นโยบาย โดยมีผลงานตามนโยบายแสดงดัง ตอนที่ 1 และสรุปคะแนนตัวชี้วัดดังแสดงในตอนที่ 2

ตอนที่ 1 ผลการดำเนินงานตามตัวชี้วัด

นโยบายข้อที่ 1 เร่งสร้างผลงานการพัฒนาท้องถิ่นในเชิงประจักษ์ ทั้งด้านเศรษฐกิจ สังคม สิ่งแวดล้อม ตามจุดเน้นของยุทธศาสตร์ประเทศ

ตัวชี้วัด 1.1 ร้อยละของอาจารย์นักพัฒนาที่เข้าร่วมโครงการ/กิจกรรมการเรียนรู้จากการปฏิบัติร่วมกับชุมชน ต่อจำนวนอาจารย์ทั้งหมด

ปีงบประมาณ พ.ศ. 2564 มีจำนวนอาจารย์ทั้งสิ้น 26 คน มีอาจารย์นักพัฒนาที่เข้าร่วมโครงการกิจกรรมการเรียนรู้จากการปฏิบัติร่วมกับชุมชน 18 คน คิดเป็นร้อยละ 69.23 เท่ากับ ค่าคะแนน 5.00 (เป้าหมายตัวชี้วัดตามแผน ร้อยละ 40.00)

ตารางที่ 2.1 อาจารย์นักพัฒนาที่เข้าร่วมโครงการ/กิจกรรมการเรียนรู้จากการปฏิบัติร่วมกับชุมชน

| ลำดับที่ | ชื่อโครงการ/กิจกรรม | วัน เดือน ปีดำเนินการ | ชื่อชุมชน | รายชื่ออ.นักพัฒนา |
|----------|---|------------------------------------|--|---|
| 1 | โครงการยกระดับพัฒนาคุณภาพชีวิตและยกระดับรายได้ให้กับคนในชุมชนฐานราก | มีนาคม – สิงหาคม 2564 | ตำบลหนองตะเคียนบอน อำเภอดอนจาน จังหวัดสระแก้ว | อ.ธิดา เวียงปฏิ ผศ.นัชชา ยันติ อ.จันทร์รัตน์ จาริกสกุลชัย อ.ดร.รัฐพล ศิลปรัมย์ |
| | | | ตำบลคูบางหลวง อำเภอลาดหลุมแก้ว จังหวัดปทุมธานี | อ.สุทธิดา แก้วมุงคุณ อ.ปณณทัต ต้นธนปัญญากร อ.ศศิวิมล จันทร์มาลี อ.ดร.นภัสสรุณณ์ ฤกษ์เรืองฤทธิ์ |
| 2 | โครงการ 1 ตำบล 1 มหาวิทยาลัย (U2T) | 1 กุมภาพันธ์ 2564 – 31 มกราคม 2565 | ตำบลสระแก้ว อำเภอเมือง จังหวัดสระแก้ว | อ.ธิดา เวียงปฏิ ผศ.นัชชา ยันติ อ.อภิญา อุตรชัย อ.กริช เรืองไชย |
| | | | ตำบลคลองควาย อำเภอสามโคก จังหวัดปทุมธานี | ผศ.ดร.ทัศพร ชูศักดิ์ อ.นาตยา ดวงประทุม อ.เฟื่องฟ้า รัตนาคณหุตานนท์ อ.ศศิธร ต้นติเอกรัตน์ |

| ลำดับ ที่ | ชื่อโครงการ/กิจกรรม | วัน เดือน ปี ดำเนินการ | ชื่อชุมชน | รายชื่ออ.นักพัฒนา |
|--------------|---|---------------------------|--|--|
| | | | ตำบลโคกช้าง อำเภอบาง ไทร จังหวัด พระนครศรีอยุธยา | อ.เจียรไน ปทุมโรจน์สกุล อ.นลพรรณ ชันติกุลานนท์ อ.ดร.กล้าณรงค์ วงศ์พิทักษ์ อ.นิโรบล มาอุ่น |
| 3 | วิศวกรสังคม “เพื่อพัฒนา เยาวชนไทยสู่ผู้นำศตวรรษ ที่ 21” | 4 5 และ 10 มีนาคม 2564 | โรงเรียนสาธิตมหาวิทยาลัย ราชภัฏวไลยอลงกรณ์ ใน พระบรมราชูปถัมภ์ จังหวัด ปทุมธานี | อ.ศศิธร ตันติเอกรัตน์ อ.ธิดา เวียงปฎิ |
| 3 | การติดตามและพัฒนา ทักษะแกนนำการช่วยฟื้น คืนชีพขั้นพื้นฐาน (CPR) | 31 มีนาคม 2564 | โรงพยาบาลส่งเสริมสุขภาพ ตำบลคลองห้า อำเภอคลอง หลวง จังหวัดปทุมธานี | ผศ.ดร.ทัศพร ชูศักดิ์ อ.นาตยา ดวงประทุม อ.ศศิธร ตันติเอกรัตน์ |

ตัวชี้วัด 1.2 ร้อยละของนักศึกษาที่เข้าร่วมโครงการ/กิจกรรมการเรียนรู้จากการปฏิบัติร่วมกับชุมชน ต่อจำนวนนักศึกษาทั้งหมด

ปีงบประมาณ พ.ศ. 2564 มีจำนวนนักศึกษาทั้งสิ้น 469 คน จำแนกเป็นนักศึกษาระดับปริญญาตรี
จำนวน 437 คน ระดับปริญญาโท 27 คน ระดับปริญญาเอก 5 คน มีนักศึกษาที่เข้าร่วมโครงการกิจกรรมการ
เรียนรู้จากการปฏิบัติร่วมกับชุมชน 94 คน คิดเป็นร้อยละ 20.04 เท่ากับค่าคะแนน 1.00 (เป้าหมายตัวชี้วัดตาม
แผน ร้อยละ 80.00)

ตารางที่ 2.2 จำนวนนักศึกษาที่เข้าร่วมโครงการ/กิจกรรมการเรียนรู้จากการปฏิบัติร่วมกับชุมชน

| ลำดับ ที่ | ชื่อโครงการ ผลงาน เชิงผลิต ภาพ | วัตถุประสงค์ | ผลการ ดำเนินงาน | การ นำไปใช้ ประโยชน์ | พื้นที่ ดำเนินงาน | ระยะ เวลา | รายชื่อนักศึกษาที่ ดำเนินงาน | หลักสูตร | อาจารย์ ผู้รับผิดชอบ |
|--------------|---|---|--|--|---|--|--|--|---|
| 1 | โครงการ 1 ตำบล 1 มหาวิทยาลัย (U2T) | เพื่อศึกษา ปัญหาและ ความต้องการของ ชุมชน เรียนรู้ ชุมชนและ วางแผน ดำเนินการ แก้ไขปัญหา พัฒนา ชุมชน ยกระดับ คุณภาพ ชีวิตและ รายได้ | นักศึกษาได้เรียนรู้ ชุมชน ศึกษาบริบท ของชุมชน และ ร่วมวางแผน ดำเนินการแก้ไข ปัญหาในชุมชน รวมทั้งกิจการจ้าง งานและมีรายได้ | ฝึกให้นักศึกษา ได้ทำงาน ร่วมกับชุมชน ศึกษาบริบท ชุมชน และ มีความ รับผิดชอบ | ตำบลสระแก้ว อำเภอเมือง จังหวัด สระแก้ว และตำบล คลองควาย อำเภอสาม โคก จังหวัด ปทุมธานี | 1 กุมภาพันธ์ 2564- 31 มกราคม 2565 | 8 คน ได้แก่ 1. นายภัทรพล จันทร์เล็ก 2. น.ส.อินทรารักษ์ ทองมูล 3. น.ส.กรวิภา ไจเสาร์ 4. น.ส.ชลธิชา วงษ์บำรุง 5. น.ส.ปิยะดา เนื่องกำเนิด 6. น.ส. พิยดา โพธิ์พิทักษ์ 7. น.ส. ปณิตดา พูนานิน 8. นาย อภิสิทธิ์ มั่นคง | ส.บ. สาขาวิชา การจัดการ สถาน พยาบาล | อ.ธิดา เวียงปฎิ ผศ.นัชชา ยันติ อ.จันทรรัตน์ จาริกสกุลชัย อ.ดร.รัฐพล ศิลปรัตน์ ผศ.ดร.ทัศพร ชูศักดิ์ อ.นาตยา ดวงประทุม อ.เพ็ญฟ้า รัตนาคนहुตา นนท์ อ.ศศิธร ตันติเอกรัตน์ |

| ลำดับที่ | ชื่อโครงการ ผลงาน เชิงผลิต ภาพ | วัตถุประสงค์ | ผลการ ดำเนินงาน | การ นำไปใช้ ประโยชน์ | พื้นที่ ดำเนินงาน | ระยะ เวลา | รายนามนักศึกษาที่ ดำเนินงาน | หลักสูตร | อาจารย์ ผู้รับผิดชอบ |
|----------|--|---|--|---|---|-----------------------------|---|---|--|
| 2 | โครงการการพัฒนา นักศึกษาเพื่อ เสริมสร้าง ประสบการณ์ ในการเรียนรู้ งานและทักษะ การทำงาน ด้าน สาธารณสุข พื้นฐานร่วมกับ ชุมชน | 1. เพื่อให้ นักศึกษามี ความรู้ใน ขอบเขต ของการ ปฏิบัติงาน ทางด้าน สาธารณสุข พื้นฐาน 2. เพื่อให้ นักศึกษามี ทักษะการ ปฐม พยาบาล เบื้องต้น (หัตถการ) | นักศึกษาคณะ สาธารณสุขศาสตร์ เข้าร่วมทั้งสิ้น 86 คน และนักศึกษา ทุกคนมีทักษะการ ปฐมพยาบาล เบื้องต้น (หัตถการ) | นักศึกษามี จิตอาสาพัฒนา ชุมชนและ นักศึกษากล้า แสดงออก มากขึ้น นักศึกษาได้ ฝึกฝนการให้ ความรู้ต่อหน้า ชุมชน | โรงพยาบาล ส่งเสริม สุขภาพตำบล บริเวณ ภูมิลำเนาของ นักศึกษา | เมษายน- มิถุนายน 2564 | 65 คน ได้แก่ 1. น.ส.พรประวี แก้วกาญจน์ 2. นายนิกร แสโรสง 3. นายชลพาน อีสสมะแอ 4. น.ส.เนตรดวงใจ ศรีเพชร 5. น.ส.นันทวัน คงคอินทร์ 6. น.ส.ปภัสสร อักษรศรี 7. น.ส.กมลชนก พิศวง 8. น.ส.ปุนยาพร นาคเอี่ยม 9. น.ส.ณัฐภัทร มีพร้อม 10. น.ส.จาวรรณ นรสิงห์ 11. น.ส.ชมนันน์ ชนสุภาพ 12. น.ส.จิรวรรณ แพทย์กิจ 13. น.ส.หทัยา แจ้งจบ 14. น.ส.วิษุกรณ์ วิบูลย์ 15. น.ส.ปรีดาภรณ์ ผลอินทร์ 16. น.ส.ณัชมา สุดใจดี 17. น.ส.กุลปรียา ศรีจันทร์ แดง 18. น.ส.วีรศรา ไพโรศรี 19. น.ส.รัตติยาภรณ์ เงินวงษ์ 20. น.ส.พรพัชรา ไลยา 21. น.ส.ณัฐมล แยมเกตู 22. นายวุฒิชัย อุทัยรัมย์ 23. น.ส.ทิพาพันธ์ โพธิ์แสง 24. นายธัญวุฒิ ไตรทิพย์ 25. น.ส.วริญญา ชนะน้อย 26. น.ส.นันทิตา จารัญ 27. น.ส.สุภาพร แจ่มศรี 28. น.ส.ศรีญา ใจกว้าง 29. น.ส.เพ็ญยุภา อ่อนไธสง 30. น.ส.นุชนารถ ยังแจ่ม 31. น.ส.กัลยานี พันธุ์ศรี 32. น.ส.ศุภธิดา แสงสุวรรณ 33. น.ส.สุนาถ หว่างแสง 34. น.ส.พรลภัส โพธิ์กลาง 35. น.ส.ชุติมา นุ่มดี 36. น.ส.อนันญา พิบูลย์นำชัย 37. น.ส.พลอยวรีย์ ภูมิน 38. น.ส.ปรียาภรณ์ เกษมสุข อธิวัฒน์ 39. น.ส.อัญชลี ปรีต้อย 40. น.ส.สุภัทสร ชินนะหง 41. น.ส.วีจิตรา ทุมสวัสดิ์ 42. น.ส.ชนาพร ปรีกษา 43. นายอชิตพล ยิ้มจันทร์ 44. น.ส.ทักษอร นุ่มอุปลัมภ์ | ส.บ. สาขาวิชา สาธารณสุข ศาสตร์ ส.บ. สาขาวิชาการ จัดการ สถานพยาบาล | อ.นิโรบล มาอุ่น อ.ปิ่นนัทธ ดันธนปัญญา กร |

| ลำดับที่ | ชื่อโครงการ ผลงาน เชิงผลิต ภาพ | วัตถุประสงค์ | ผลการ ดำเนินงาน | การ นำไปใช้ ประโยชน์ | พื้นที่ ดำเนินงาน | ระยะ เวลา | รายนามนักศึกษาที่ ดำเนินงาน | หลักสูตร | อาจารย์ ผู้รับผิดชอบ |
|----------|---|--------------|--------------------|----------------------------|----------------------|--------------|--|----------|-------------------------|
| | | | | | | | 45. น.ส.ดวงกมล บุญเพ็ญ 46. น.ส.พันธ์ทิพย์ ดาบุตร 47. น.ส.จิราพร นาคเรือง 48. น.ส.ภทพร ดอนห้วยรอ 49. น.ส.บุหงา นาคศรี 50. น.ส.ชญาทิพย์ เจริญผล 51. น.ส.อรพรรณ ดวงสุวรรณ 52. น.ส.มารีษา ดวงจิตร์ 53. น.ส.อารีญา ไต๊ะสะและ 54. น.ส.กัญญาดา รักยีน 55. น.ส.สกาวิรัตน์ กัญจน กาญจน์ 56. น.ส.อุมาพร สวยงาม 57. น.ส.พรชิตา ประสพเพชร 58. น.ส.อรุณรัตน์ โพระนง 59. น.ส.จตุพร จินสุขแสง 60. น.ส.รสณา แชน้ำ 61. น.ส.วรรณภา นามกิ่ง 62. น.ส.นิตยา พันธุ์เชื้อ 63. น.ส.วันเพ็ญ เกตุสุวรรณ 64. น.ส.กาญจนา เกตุสุวรรณ 65. น.ส.สรลีส เกลี้ยงเจริญ 66. น.ส.กวิศรา ตูพิมาย 67. น.ส.กัญญาณี ไชยแก้ว 68. นายณรงค์ศักดิ์ โพธิ์พิทยา 69. น.ส.จรรย์ญา สงค์จันทร์ 70. น.ส.วรรณสิน นินนุสาสน์ 71. น.ส.เจนจิรา เทียนแก้ว 72. น.ส.ปญญาภา หามนตรี 73. น.ส.เพชรไพลิน ต้น นิวัฒน์ 74. นายจักรพรรดิ ภิญโญวงศ์ 75. น.ส.โสภีนุสรณ์ โสภา 76. น.ส.วรินรดา ชนะศักดิ์ 77. น.ส.พัชรี หัสกรรม 78. น.ส.จริยา ใบบัว 79. น.ส.สุนิสา ทาขามป้อม 80. น.ส.พรนภา วงษ์เสงี่ยม 81. น.ส.วิมลฉวี เจโคกรวด 82. น.ส.นันทินี ศรีทับทิม 83. น.ส.ภาวดี ธุระมาลัย 84. น.ส.อมิตา สามเพชร เจริญ 85. น.ส.สุพรรณิ มีชนะ 86. น.ส.กมลลักษณ์ ณรงค์ นอก | | |

ตัวชี้วัด 1.3 ร้อยละของผู้สำเร็จการศึกษาที่มีผลงานเชิงประจักษ์ที่ได้รับการตีพิมพ์เผยแพร่หรือก่อให้เกิดการสร้างสรรค์สิ่งใหม่ที่ตอบโจทย์การพัฒนาท้องถิ่น

ผู้สำเร็จการศึกษาปีการศึกษา 2564 จำนวน 178 ที่มีผลงานเชิงประจักษ์ที่ได้รับการตีพิมพ์เผยแพร่หรือก่อให้เกิดการสร้างสรรค์สิ่งใหม่ที่ตอบโจทย์การพัฒนาท้องถิ่น จำนวน 44 คน (14 ผลงาน) คิดเป็นร้อยละ 24.72 เท่ากับค่าคะแนน 3.00 (เป้าหมายตัวชี้วัดตามแผน ร้อยละ 40.00)

ตารางที่ 2.3 ผู้สำเร็จการศึกษาที่มีผลงานเชิงประจักษ์ที่ได้รับการตีพิมพ์เผยแพร่หรือก่อให้เกิดการสร้างสรรค์สิ่งใหม่ที่ตอบโจทย์การพัฒนาท้องถิ่น

| ลำดับที่ | ชื่อผลงาน | ชื่อเจ้าของผลงาน | เผยแพร่ใน/สถานที่/วารสาร | วันเดือนปี | หน้าที่ |
|----------|---|---|---|-----------------------|---------|
| 1 | ผลของโปรแกรมส่งเสริมสุขภาพผู้ป่วยโรคเบาหวานชุมชนแห่งหนึ่งในตำบลคลองหนึ่ง อำเภอคลองหนึ่ง จังหวัดปทุมธานี | น.ส.พรทิพย์ เพราะบุญ, อ.นาตยา ดวงประทุม อ.สุกฤษฎี ใจจันทน์ | การประชุมวิชาการระดับชาติ “การพัฒนางานวิจัย นวัตกรรม สร้างสุขภาพ” คณะสาธารณสุขศาสตร์ ครั้งที่ 1มหาวิทยาลัยวงษ์ชวลิตกุล | 16 มีนาคม 2564 | 127-133 |
| 2 | ปัจจัยที่มีความสัมพันธ์กับความผูกพันต่อองค์การของบุคลากรโณงพยาบาลไพศาลี จังหวัดนครสวรรค์ | น.ส.วิมลฉวี เจโคกรวด, น.ส.วราภรณ์ ผิวผา, ผศ.ดร.ทัศพร ชูศักดิ์ อ.เพ็ญฟ้า รัตนาคณาหุตานนท์ | การประชุมวิชาการระดับชาติ “การพัฒนางานวิจัย นวัตกรรม สร้างสุขภาพ” คณะสาธารณสุขศาสตร์ ครั้งที่ 1มหาวิทยาลัยวงษ์ชวลิตกุล | 16 มีนาคม 2564 | 134-144 |
| 3 | การรับรู้ความเชื่อด้านด้านสุขภาพและพฤติกรรมการป้องกันมลพิษทางอากาศของนักศึกษา คณะสาธารณสุขศาสตร์ มหาวิทยาลัยราชภัฏวไลยอลงกรณ์ ในพระบรมราชูปถัมภ์ | สุธาสินี ประสงค์เพ็ชร, วิจิตรา แก้วสา, เขมิกา อุปฮาด, อ.เพ็ญฟ้า รัตนาคณาหุตานนท์ | การประชุมวิชาการระดับชาติ “การพัฒนางานวิจัย นวัตกรรม สร้างสุขภาพ” คณะสาธารณสุขศาสตร์ ครั้งที่ 1มหาวิทยาลัยวงษ์ชวลิตกุล | 16 มีนาคม 2564 | 20-33 |
| 4 | ปัจจัยที่มีความสัมพันธ์ต่อพฤติกรรมการบริโภคอาหารของนักเรียนชั้นประถมศึกษาที่มีภาวะโภชนาการเกิน โรงเรียนเทศบาลเมืองปทุมธานี จังหวัดปทุมธานี | กมลวรรณ ผลงาม, กมลชนก พุ่มเจ้า, สุพินยา กลยนิย, อนุสรา แซ่มซ้อย, อ.อภิญา อุตรชัย อ.กริช เรืองไชย | การประชุมวิชาการระดับชาติ “การพัฒนางานวิจัย นวัตกรรม สร้างสุขภาพ” คณะสาธารณสุขศาสตร์ ครั้งที่ 1มหาวิทยาลัยวงษ์ชวลิตกุล | 16 มีนาคม 2564 | 10-19 |
| 5 | การรับรู้ เจตคติ และการปฏิบัติงานป้องกันและควบคุมโรคของอาสาสมัครสาธารณสุขประจำหมู่บ้าน (อสม.) ตำบลเขาดินพัฒนา อำเภอเฉลิมพระเกียรติ จังหวัดสระบุรี | น.ส.ประภัสรา ไทยประสงค์, นายเริงฤทธิ์ นวลน้อย, ผศ.ดร.ทัศพร ชูศักดิ์ อ.นัชชา ยันติ | งานประชุมวิชาการระดับชาติ ครั้งที่ 6 และนานาชาติ ครั้งที่ 3 ประจำปี 2564 “นวัตกรรมและตัวแบบการพัฒนาคุณวิถีนใหม่ (New Normal) คณะวิทยาการจัดการ มหาวิทยาลัยราชภัฏเทพสตรี | 15-16 กุมภาพันธ์ 2564 | 629-638 |

| ลำดับ ที่ | ชื่อผลงาน | ชื่อเจ้าของผลงาน | เผยแพร่ใน/สถานที่/วารสาร | วันเดือนปี | หน้าที่ |
|--------------|--|--|--|-----------------------------|---------|
| 6 | ปัจจัยที่มีความสัมพันธ์กับการตัดสินใจเลือกใช้บริการสุขภาพตามสิทธิหลักประกันสุขภาพถ้วนหน้าของนักศึกษาในมหาวิทยาลัยแห่งหนึ่ง จังหวัดปทุมธานี | น.ส.อมิตร์ สามเพชรเจริญ, น.ส.กมลลักษณ์ ณรงค์ นอก, น.ส.ฐิตติยา เรืองบุตร, อ.นัชชา ยันติ | งานประชุมวิชาการระดับชาติ ครั้งที่ 6 และนานาชาติ ครั้งที่ 3 ประจำปี 2564 “นวัตกรรมและตัวแบบการพัฒนาวิถีใหม่ (New Normal) คณะวิทยาการจัดการ มหาวิทยาลัยราชภัฏเทพสตรี | 15-16 กุมภาพันธ์ 2564 | 599-610 |
| 7 | ปัจจัยการทำนายพฤติกรรมการป้องกันโรคโควิดโรคปอด ในผู้ป่วยเบาหวาน ในเขตรับผิดชอบโรงพยาบาลส่งเสริมสุขภาพ ตำบลพรหมบุรี | ปวีณนุช ศศิวัฒนากุล, วีรภัทร ศักดิ์ชัยเจริญไทย , บุศรินทร์ ครองกิจการ, วราภรณ์ ศรีวิจารณ์ , อ.สุทธิดา แก้วมุงคุณ อ.ศิริชัย จันพุ่ม | ASTC 2021การประชุมวิชาการระดับชาติ วิทยาศาสตร์และเทคโนโลยี ระหว่างสถาบัน ครั้งที่ 8 มหาวิทยาลัยราชภัฏวไลยอลงกรณ์ ในพระบรมราชูปถัมภ์ | 26 มีนาคม 2564 | 653-662 |
| 8 | ปัจจัยที่มีความสัมพันธ์กับพฤติกรรมการเข้ายาปฏิชีวนะอย่างสมเหตุสมผลของนักศึกษา ชั้นปีที่ 4 คณะสาธารณสุขศาสตร์ มหาวิทยาลัยแห่งหนึ่งในจังหวัดปทุมธานี | อินทรา หนูเพชร, ปิยวรรณ สิทธิคำ, เกตุกาญจน์ สายรูป, กชพร คำนวมฤกษ์, อ.สุกฤษฎี ใจจำนงค์ , อ.ดร.นภัสสรุณช์ ฤกษ์เรือง ฤทธิ, อ.นิโรบล มาอุ่น, | ASTC 2021การประชุมวิชาการระดับชาติ วิทยาศาสตร์และเทคโนโลยี ระหว่างสถาบัน ครั้งที่ 8 มหาวิทยาลัยราชภัฏวไลยอลงกรณ์ ในพระบรมราชูปถัมภ์ | 26 มีนาคม 2564 | 771-780 |
| 9 | ปัจจัยการทำนายพฤติกรรมการส่งเสริมสุขภาพของผู้ป่วยโรคต่อมลูกหมากโตโรงพยาบาลแห่งหนึ่งในจังหวัดปทุมธานี | อภิสิทธิ์ เลหาวรรณณะ, ลำพูน ศรีโชค, ปิยวิศา วชิรธานินทร์, อ.สุทธิดา แก้วมุงคุณ | การประชุมวิชาการและนำเสนอผลงานวิจัยระดับชาติและนานาชาติ ครั้งที่ 8 ประจำปี 2564 เรื่อง "การอยู่รอดของเศรษฐกิจ สังคม และสุขภาพ ในยุคชีวิตวิถีใหม่" โดย มหาวิทยาลัยปทุมธานี และภาคีเครือข่ายความร่วมมือทางวิชาการ วันที่ 24 เมษายน พ.ศ. 2564 ณ มหาวิทยาลัยปทุมธานี | 24 เม.ย.64 | 345-355 |
| 10 | ผลของโปรแกรมส่งเสริมการออกกำลังกายสำหรับผู้สูงอายุข้อเข่าเสื่อมในเทศบาลตำบลหนองเสือ อำเภอนองเสือ จังหวัดปทุมธานี | จันทิมา ขวัญสุข, จินดาภา โคตรปัญญา, โชติกา นาคโต, และนภาพร อาจแก่ง, อ.นาตยา ดวงประทุม, ผศ.ดร.ทัศพร ชูศักดิ์ | วารสารวิทยาศาสตร์และเทคโนโลยี (สทวท.) ปีที่ 8 ฉบับที่ 1 มกราคม-มิถุนายน 2564 | มกราคม- มิถุนายน 2564 | 91-104 |
| 11 | Skin Moisturizing Effect of Bath Bomb Containing Natural Essential Moisturizing for Improving Skin Health | สุภางค์ กิจทิพย์ วรทยา ศรีนวล ทักษพร เกิดแจ้ง พัทธมน จันทรชูผล อ.จันทรรัตน์ จาริกสกุลชัย | EAU Heritage Journal Science and Technology | 2021 May- August | 205-219 |

| ลำดับ ที่ | ชื่อผลงาน | ชื่อเจ้าของผลงาน | เผยแพร่ใน/สถานที่/วารสาร | วันเดือนปี | หน้าที่ |
|--------------|---|---|--|-----------------|-----------|
| 12 | Development of Soap Shower Sheet Containing Economic Rice Oil for Adding Skin Moisture | ชฎาภรณ์ ศรีวิจิตร ดร.นิตี ลีกุล ศิริประภา แก้วปรีชา หนูไกร แงวฤตเรือ ดร.รัฐพล ศิลปรัศมี | EAU Heritage Journal Science and Technology | 2021 May-August | 192-204 |
| 13 | Effects of the Herbal Joss Strick by Using Saabseua and Community Participation to Reduce the Incidence Rate of Dengue Fever in the Suburban Area of Thailand: A Quasi-Experiment study | Narakorn Huadon, Phannathat Tanthanapanyakorn, Naphatsa rn Roekruangrit, Aree Sangguanchue, Apinya Uttarachai, Mayuree At-Narong | International Journal of Multidisciplinary Research and Publication (IJMRAP)-ISS (Online) :2581-6187 Volume 3. Issue 10. April .2021. | April 2021 | pp.10-14 |
| 14 | Effectiveness of Red lime with the Local Herbal to Eliminate Aedes spp. Larvae in the Semi-Urban Community of Thailand: A Quasi-Experimental study | Somsong Turien, Guntinun Kongsuwan, Phannipha ongwang, Budsarin rongkitjakarn, Suphaphich hoaopaina, Phannathat Tanthanapanyakorn | International Journal of Multidisciplinary Research and Publications (IJMRAP). 3 (10). | 2021 | pp.15-20. |

ตัวชี้วัด 1.4 จำนวนผู้ประกอบการใหม่ (Startup) ที่เกิดจากการบ่มเพาะของคณะ

คณะสาธารณสุขศาสตร์ บ่มเพาะผู้ประกอบการใหม่ (Startup) เกิดขึ้นในปีงบประมาณ พ.ศ.2564 ขึ้นจำนวน 9 ราย คิดเป็นร้อยละ 450.00 ตามแผน เท่ากับค่าคะแนน 5.00 (เป้าหมายตัวชี้วัดตามแผน 2 ราย) โดยมีรายละเอียดดังนี้

ตารางที่ 2.4 ผู้ประกอบการใหม่ (Startup) ที่เกิดจากการบ่มเพาะของคณะ

| ลำดับ ที่ | ชื่อผู้ประกอบการใหม่ (start up) | ประเภทผลิตภัณฑ์ | รายละเอียดที่ได้รับการบ่มเพาะ | งบประมาณและแหล่งงบประมาณสนับสนุน |
|--------------|---------------------------------|------------------------|---|--|
| 1 | น.ส.นพรัตน์ ธารีสิทธิ์ | แอลกอฮอล์เจล อโรม่า | อบรมกระบวนการการสร้างแผนธุรกิจ วิเคราะห์การตลาด วิเคราะห์แผนธุรกิจ สร้าง ผลิตภัณฑ์ เขียนไอเดียธุรกิจ อบรมหลักการ และกระบวนการตั้งตำรับ ผลิตภัณฑ์ แนวทางการสร้างคุณค่าของ ผลิตภัณฑ์ | โครงการ start up ของคณะและ มหาวิทยาลัย ฯ |
| 2 | น.ส.อรอนงค์ คำพะวงษ์ | แอลกอฮอล์เจล อโรม่า | อบรมกระบวนการการสร้างแผนธุรกิจ วิเคราะห์การตลาด วิเคราะห์แผนธุรกิจ สร้าง ผลิตภัณฑ์ เขียนไอเดียธุรกิจ | โครงการ start up ของคณะและ มหาวิทยาลัย ฯ |

| ลำดับ ที่ | ชื่อผู้ประกอบการใหม่ (start up) | ประเภทผลิตภัณฑ์ | รายละเอียดที่ได้รับการบ่มเพาะ | งบประมาณและ แหล่งงบประมาณ สนับสนุน |
|--------------|---------------------------------|----------------------------------|---|--|
| | | | อบรมหลักการ และกระบวนการตั้งตำรับ ผลิตภัณฑ์ แนวทางการสร้างคุณค่าของ ผลิตภัณฑ์ | |
| 3 | น.ส.กรวิภา ใจเสาะ | แอลกอฮอล์เจล อโรม่า | อบรมกระบวนการการสร้างแผนธุรกิจ วิเคราะห์การตลาด วิเคราะห์แผนธุรกิจ สร้าง ผลิตภัณฑ์ เขียนไอเดียธุรกิจ อบรมหลักการ และกระบวนการตั้งตำรับ ผลิตภัณฑ์ แนวทางการสร้างคุณค่าของ ผลิตภัณฑ์ | โครงการ start up ของคณะและ มหาวิทยาลัย ฯ |
| 4 | น.ส.ชลธิชา วงษ์บำรุ | แอลกอฮอล์เจล อโรม่า | อบรมกระบวนการการสร้างแผนธุรกิจ วิเคราะห์การตลาด วิเคราะห์แผนธุรกิจ สร้าง ผลิตภัณฑ์ เขียนไอเดียธุรกิจ อบรมหลักการ และกระบวนการตั้งตำรับ ผลิตภัณฑ์ แนวทางการสร้างคุณค่าของ ผลิตภัณฑ์ | โครงการ start up ของคณะและ มหาวิทยาลัย ฯ |
| 5 | น.ส.ปิยะดา เนื่องกำเนิด | แอลกอฮอล์เจล อโรม่า | อบรมหลักการ และกระบวนการตั้งตำรับ ผลิตภัณฑ์ แนวทางการสร้างคุณค่าของ ผลิตภัณฑ์ | โครงการ start up ของคณะและ มหาวิทยาลัย ฯ |
| 6 | นายนิกร แสโรสง | น้ำยาฉีดฆ่าเชื้อ โลโซ (เดียม) | อบรมกระบวนการการสร้างแผนธุรกิจ วิเคราะห์การตลาด วิเคราะห์แผนธุรกิจ สร้าง ผลิตภัณฑ์ เขียนไอเดียธุรกิจ | โครงการ start up ของมหาวิทยาลัย ฯ |
| 7 | น.ส.วรัญญา ชนะน้อย | น้ำยาฉีดฆ่าเชื้อ โลโซ (เดียม) | อบรมกระบวนการการสร้างแผนธุรกิจ วิเคราะห์การตลาด วิเคราะห์แผนธุรกิจ สร้าง ผลิตภัณฑ์ เขียนไอเดียธุรกิจ | โครงการ start up ของมหาวิทยาลัย ฯ |
| 8 | น.ส.ณัฏฐมา สุดใจ | น้ำยาฉีดฆ่าเชื้อ โลโซ (เดียม) | อบรมกระบวนการการสร้างแผนธุรกิจ วิเคราะห์การตลาด วิเคราะห์แผนธุรกิจ สร้าง ผลิตภัณฑ์ เขียนไอเดียธุรกิจ | โครงการ start up ของมหาวิทยาลัย ฯ |
| 9 | น.ส.ปณยาพร นาคเอี่ยม | น้ำยาฉีดฆ่าเชื้อ โลโซ (เดียม) | อบรมกระบวนการการสร้างแผนธุรกิจ วิเคราะห์การตลาด วิเคราะห์แผนธุรกิจ สร้าง ผลิตภัณฑ์ เขียนไอเดียธุรกิจ | โครงการ start up ของมหาวิทยาลัย ฯ |

ตัวชี้วัด 1.5 จำนวนตำบลในจังหวัดปทุมธานี จังหวัดสระแก้ว ที่มีฐานข้อมูลตำบลในการคัดเลือกชุมชน สำคัญเพื่อใช้ในการพัฒนาท้องถิ่น

ปีงบประมาณ พ.ศ. 2564 มีจำนวนหมู่บ้านในจังหวัดปทุมธานีและจังหวัดสระแก้ว มีฐานข้อมูล ตำบลในการ
คัดเลือกชุมชนสำคัญเพื่อใช้ในการพัฒนาท้องถิ่น รวม 2 จังหวัด จำนวน 4 หมู่บ้าน/ชุมชน คิดเป็นร้อยละ
100.00 ตามแผน เท่ากับค่าคะแนน 5.00 (เป้าหมายตัวชี้วัดตามแผน 4 หมู่บ้าน) โดยแบ่งรายละเอียดของ
จังหวัดปทุมธานีดังตารางที่ 2.5 และจังหวัดสระแก้ว ดังตารางที่ 2.6

ตารางที่ 2.5 หมู่บ้านในจังหวัดปทุมธานี ที่มีฐานข้อมูลตำบลในการคัดเลือกชุมชนสำคัญเพื่อใช้ในการพัฒนาท้องถิ่น

| ลำดับที่ | ชื่อตำบล | อำเภอ |
|----------|---------------|----------------------------------|
| 1 | ตำบลคูบางหลวง | อำเภอลาดหลุมแก้ว จังหวัดปทุมธานี |
| 2 | ตำบลคลองควาย | อำเภอสามโคก จังหวัดปทุมธานี |

ตารางที่ 2.6 หมู่บ้านในจังหวัดสระแก้ว ที่มีฐานข้อมูลตำบลในการคัดเลือกชุมชนสำคัญเพื่อใช้ในการพัฒนาท้องถิ่น

| ลำดับที่ | ชื่อหมู่บ้าน/ชุมชน | อำเภอ |
|----------|--------------------|------------------------------|
| 1 | ตำบลหนองตะเคียนบอน | อำเภอวัฒนานคร จังหวัดสระแก้ว |
| 2 | ตำบลเมืองสระแก้ว | อำเภอเมือง จังหวัดสระแก้ว |

ตัวชี้วัด 1.6 จำนวนผลงานวิจัยเชิงประยุกต์ ที่มีการจดทะเบียนจากหน่วยงานที่เกี่ยวข้อง อาทิ การจดสิทธิบัตร อนุสิทธิบัตร เป็นต้น

ปีงบประมาณ พ.ศ.2564 คณะสาธารณสุขศาสตร์ มีผลงานผลงานวิจัยเชิงประยุกต์ ที่มีการจดทะเบียนจากหน่วยงานที่เกี่ยวข้องจำนวน 0 ผลงาน คิดเป็นร้อยละ 0.00 ตามแผน เท่ากับค่าคะแนน 0.00 (เป้าหมายตัวชี้วัดตามแผน 5 ผลงาน) ทั้งนี้ คณะสาธารณสุขศาสตร์มีแผนการยื่นจดสิทธิบัตร สูตร “บาร์มกระท้อน” ซึ่งเป็นผลิตภัณฑ์ภายใต้ “โครงการยกระดับพัฒนาคุณภาพชีวิตและยกระดับรายได้ให้กับคนในชุมชนฐาน” จังหวัดสระแก้ว พัฒนาจากความร่วมมือกับ “กลุ่มวิสาหกิจชุมชนเกษตรอินทรีย์ อาหารดี ปลอดภัย บ้านวังรี (ไร่ดีต่อใจ)” ต.หนองตะเคียนบอน อ.วัฒนานคร จ.สระแก้ว



ตารางที่ 2.7 ผลงานวิจัยเชิงประยุกต์ของหน่วยงานที่มีการจดทะเบียนจากหน่วยงานที่เกี่ยวข้อง อาทิ การจดสิทธิบัตร อนุสิทธิบัตร

| ลำดับที่ | ชื่อผลงาน | ชื่อเจ้าของผลงาน | วัน เดือน ปี ที่จดทะเบียนทรัพย์สินทางปัญญา |
|----------|-----------|------------------|---|
| 1 | - | - | - |


ตัวชี้วัด 1.7 จำนวนนวัตกรรม/ผลงานบริการวิชาการที่สามารถสร้างคุณค่าแก่ผู้รับบริการชุมชนและสังคมได้ โดยสามารถนำผลงานบริการวิชาการไปใช้ประโยชน์ด้านเศรษฐกิจ สังคม สิ่งแวดล้อม และการศึกษา

คณะสาธารณสุขศาสตร์ มีนวัตกรรม/ผลงานบริการวิชาการที่สามารถสร้างคุณค่าแก่ผู้รับบริการชุมชนและสังคมได้ โดยสามารถนำผลงานบริการวิชาการไปใช้ประโยชน์ด้านเศรษฐกิจ สังคม สิ่งแวดล้อมและการศึกษา ในปีงบประมาณ พ.ศ.2563 จำนวน 7 ผลงาน เท่ากับร้อยละ 350 ค่าคะแนน 5.00 (เป้าหมายตัวชี้วัดตามแผน 2 ผลงาน) ทั้งนี้คณะสาธารณสุขศาสตร์โดยมีรายละเอียดดังนี้

ตารางที่ 2.8 นวัตกรรม/ผลงานบริการวิชาการที่สามารถสร้างคุณค่าแก่ผู้รับบริการชุมชนและสังคม

| ลำดับ ที่ | ชื่อผลงาน | ชื่อเจ้าของผลงาน | ชื่อชุมชน พื้นที่ที่ นำผลงานไปใช้ ประโยชน์และ/ ให้บริการ | วัน เดือน ปี ที่ใช้ ประโยชน์ และ/ ให้บริการ | รายละเอียด การไปใช้ประโยชน์ ด้านเศรษฐกิจ /สังคม สิ่งแวดล้อม /และ การศึกษา |
|--------------|--|--|---|---|--|
| 1 | ยาหม่องไพล ตราคณเลียงควาย  | อาจารย์ธิดา เวียงปฏิ ผศ.นัชชา ยันติ อาจารย์จันทร์รัตน์ จาริกสกุลชัย อาจารย์ ดร.รัฐพล ศิลาปรีศมี | หมู่ 6 บ้านใหม่ไทย พัฒนา ตำบลหนอง ตะเคียนบอน อำเภอวัฒนานคร จังหวัดสระแก้ว | มีนาคม- สิงหาคม 256 | คณะสาธารณสุขศาสตร์ ลงพื้นที่ดำเนินกิจกรรม ภายใต้โครงการยกระดับ พัฒนาคุณภาพชีวิตและ ยกระดับรายได้ให้กับคน ในชุมชนฐานราก โดยมี กิจกรรมพัฒนาผลิตภัณฑ์ แปรรูปจากสมุนไพร ท้องถิ่น (ไพลและ ขมิ้นชัน) ชุมชนสามารถ ปฏิบัติเองและจำหน่าย เองได้ ซึ่งสร้างรายได้ ให้กับคนในชุมชน |
| 2 | สบู่เหลวอาบน้ำ ตราคณเลียงควาย  | อาจารย์ธิดา เวียงปฏิ ผศ.นัชชา ยันติ อาจารย์จันทร์รัตน์ จาริกสกุลชัย อาจารย์ ดร.รัฐพล ศิลาปรีศมี | หมู่ 6 บ้านใหม่ไทย พัฒนา ตำบลหนอง ตะเคียนบอน อำเภอวัฒนานคร จังหวัดสระแก้ว | มีนาคม- สิงหาคม 256 | คณะสาธารณสุขศาสตร์ ลงพื้นที่ดำเนินกิจกรรม ภายใต้โครงการยกระดับ พัฒนาคุณภาพชีวิตและ ยกระดับรายได้ให้กับคน ในชุมชนฐานราก โดยมี กิจกรรมพัฒนาผลิตภัณฑ์ แปรรูปจากสมุนไพร ท้องถิ่น (ไพลและ ขมิ้นชัน) ชุมชนสามารถ ปฏิบัติเองและจำหน่าย เองได้ ซึ่งสร้างรายได้ ให้กับคนในชุมชน ลด รายจ่ายในครัวเรือน และ เตรียมเข้าสู่กระบวนการ ขอเลขจดแจ้ง |
| 3 | แยมกระท้อน ไร่ดีต่อใจ | อาจารย์ธิดา เวียงปฏิ อาจารย์ธิดา เวียงปฏิ ผศ.นัชชา ยันติ อาจารย์จันทร์รัตน์ จาริกสกุลชัย อาจารย์ ดร.รัฐพล ศิลาปรีศมี | หมู่ 1 และ 10 กลุ่ม อาชีพชุมชนวังรีใต้ ภายใต้กลุ่มวิสาหกิจ ชุมชนเกษตร อินทรีย์ อาหารดี ปลอดภัย บ้านวังรี (ไร่ดีต่อใจ)ตำบล | มีนาคม- สิงหาคม 256 | คณะสาธารณสุขศาสตร์ ลงพื้นที่ดำเนินกิจกรรม ภายใต้โครงการยกระดับ พัฒนาคุณภาพชีวิตและ ยกระดับรายได้ให้กับคน ในชุมชนฐานราก โดยมี กิจกรรมพัฒนาผลิตภัณฑ์ |

| ลำดับ ที่ | ชื่อผลงาน | ชื่อเจ้าของผลงาน | ชื่อชุมชน พื้นที่ที่ นำผลงานไปใช้ ประโยชน์และ/ ให้บริการ | วัน เดือน ปี ที่ใช้ ประโยชน์ และ/ ให้บริการ | รายละเอียด การใช้ประโยชน์ ด้านเศรษฐกิจ /สังคม สิ่งแวดล้อม /และ การศึกษา |
|--------------|--|--|--|---|--|
| |  | | หนองตะเคียนบอน อำเภอวัฒนานคร จังหวัดสระแก้ว (เป็นกลุ่มที่ขึ้น ทะเบียนเป็นกลุ่ม ใหม่ ที่เกิดผู้นำ เปลี่ยนแปลง | | จากกระทอน แกละแปร รูปผลิตภัณฑ์เพื่อยืดอายุ สินค้า และเพิ่มมูลค่า ซึ่ง เป็นผลิตภัณฑ์ที่ตอบ โจทย์ของชุมชน และ สร้างรายได้ให้กับ ประชาชน |
| 4 | น้ำมันไพร ตราคนเลี้ยงควาย  | อาจารย์ธิดา เวียงปฎิ อาจารย์ธิดา เวียงปฎิ ผศ.นัชชา ยันติ อาจารย์จันทร์รัตน์ จาริกสกุลชัย อาจารย์ ดร.รัฐพล ศิลาปรีคมี | หมู่ 6 บ้านใหม่ไทย พัฒนา ตำบลหนอง ตะเคียนบอน อำเภอวัฒนานคร จังหวัดสระแก้ว | มีนาคม- สิงหาคม 2564 | คณะสาธารณสุขศาสตร์ ลงพื้นที่ดำเนินกิจกรรม ภายใต้โครงการยกระดับ พัฒนาคุณภาพชีวิตและ ยกระดับรายได้ให้กับคน ในชุมชนฐานราก โดยมี กิจกรรมพัฒนาผลิตภัณฑ์ แปรรูปจากสมุนไพร ท้องถิ่น (ไพลและ ขมิ้นชัน) ปรับรูปแบบ บรรจุภัณฑ์เพื่อเพิ่มมูลค่า ชุมชนสามารถปฏิบัติเอง และจำหน่ายเองได้ ซึ่ง สร้างรายได้ให้กับคนใน ชุมชน |
| 5 | น้ำมันสมุนไพร ยาผสมโอมือ ยา หม่องสมุนไพร ยาผสมสมุนไพร ลูก ประคบ  | อ.สุทธิดา แก้วมุงคุณ อ.ปิ่นฉัตร ตันธน ปัญญากร อ.ศศิวิมล จันทร์มาลี อ.ดร.นภัสสรุณณ์ ฤกษ์ เรืองฤทธิ์ | หมู่ที่ 7 บ้างคูขวาง ตำบลคูบางหลวง อำเภอลาดหลุมแก้ว จังหวัดปทุมธานี | มีนาคม- สิงหาคม 2564 | คณะสาธารณสุขศาสตร์ ลงพื้นที่ดำเนินกิจกรรม ภายใต้โครงการยกระดับ พัฒนาคุณภาพชีวิตและ ยกระดับรายได้ให้กับคน ในชุมชนฐานราก โดยจัด กิจกรรมอบรมนวัตกรรม ไทย แปรรูปผลิตภัณฑ์ จากสมุนไพร สร้างรายได้ ให้กับชุมชน |

| ลำดับ ที่ | ชื่อผลงาน | ชื่อเจ้าของผลงาน | ชื่อชุมชน พื้นที่ที่ นำผลงานไปใช้ ประโยชน์และ/ ให้บริการ | วัน เดือน ปี ที่ใช้ ประโยชน์ และ/ ให้บริการ | รายละเอียด การไปใช้ประโยชน์ ด้านเศรษฐกิจ /สังคม สิ่งแวดล้อม /และ การศึกษา |
|--------------|--|---|--|---|--|
| 6 | กาละแมมมอญโบราณ ตรารวงข้าว  | อ.สุทธิดา แก้วมุงคุณ อ.ปิ่นฉัตร ต้นธน ปัญญากร อ.ศศิวิมล จันทร์มาลี อ.ดร.นภัสรัญชน์ ฤกษ์ เรืองฤทธิ์ | หมู่ที่ 7 บ้างคูขวาง ตำบลคูบางหลวง อำเภอลาดหลุมแก้ว จังหวัดปทุมธานี | มีนาคม- สิงหาคม 2564 | คณะสาธารณสุขศาสตร์ ลงพื้นที่ดำเนินกิจกรรม ภายใต้โครงการยกระดับ พัฒนาคุณภาพชีวิตและ ยกระดับรายได้ให้กับคน ในชุมชนฐานราก โดยยึด อายุกาละแมมโบราณวง ข้าว |
| 7 | การพัฒนาแอปพลิเคชันเพื่อใช้ใน ระบบการตรวจสอบพัสดุ-เวชภัณฑ์ ทางกรมแพทย์ของศูนย์หัวใจ | ผศ.นัชชา ยันติ | โรงพยาบาลภัทร- ธนบุรี | ธันวาคม 2563-ปัจจุบัน | พัฒนาแอปพลิเคชัน เพื่อ ใช้ในระบบการตรวจสอบ พัสดุ-เวชภัณฑ์ทาง การแพทย์ โดยสร้างจาก Google Sheet และ QR Code เพื่อลดระยะเวลา ในการตรวจสอบพัสดุ- เวชภัณฑ์ทางการแพทย์ ของเจ้าหน้าที่คลังของ โรงพยาบาล |

ตัวชี้วัด 1.8 จำนวนชุมชนที่มีศักยภาพในการจัดการตนเอง

คณะสาธารณสุขศาสตร์ บริการชุมชนจนทำให้ปัจจุบันมีชุมชนที่มีศักยภาพในการจัดการตนเอง จำนวน 3 ตำบล 5 ชุมชน คิดเป็นร้อยละ 166.67 เท่ากับค่าคะแนน 5.00 (เป้าหมายตัวชี้วัดตามแผน 3 ชุมชน) โดยมีรายละเอียดดังนี้

1. ชื่อชุมชนตำบลหนองตะเคียนบอน อำเภอวัฒนานคร จังหวัดสระแก้ว

คณะสาธารณสุขศาสตร์ได้รับมอบหมายให้รับผิดชอบพื้นที่ตำบลหนองตะเคียนบอน อำเภอวัฒนานคร จังหวัดสระแก้ว โดยดำเนินการภายใต้โครงการยกระดับพัฒนาคุณภาพชีวิตและยกระดับรายได้ให้กับคนในชุมชนฐานราก ซึ่งเป็นการดำเนินงานต่อเนื่องจากปีงบประมาณ 2562 โดยเริ่มจากการศึกษาค้นคว้าหาปัญหา ความต้องการ และต้นทุนในชุมชน เช่น ทุนทรัพยากรธรรมชาติ ทุนทรัพยากรบุคคล เป็นต้น ผลการดำเนินงาน ดังนี้

ชุมชนที่ 1 คือ ชุมชนหมู่ 6 บ้านใหม่ไทยพัฒนา มีสมุนไพรหลายชนิด มีการรวมกลุ่ม มีพื้นที่ส่วนกลาง ในการปลูกสมุนไพร มีผู้นำที่เข้มแข็ง คือ นายอนุชา ทุ่มสุข รวมทั้งมีปราชญ์ชาวบ้านด้านสมุนไพร ได้แก่ นาย ประยูร สำราญติ จึงต้องการที่จะแปรรูปสมุนไพรเพื่อเพิ่มมูลค่า และจำหน่ายเป็นรายได้เสริมให้แก่กลุ่มสมุนไพร และนวดไทย จากผลการสำรวจปัญหาและความต้องการของชุมชนคณะทำงานจึงได้ลงพื้นที่อบรมเชิงปฏิบัติการ การแปรรูปสบู่จากไพลและขมิ้นชัน ซึ่งได้พบผู้นำการเปลี่ยนแปลงระหว่างการทำโครงการคือ “นางใจ รอดคำ ทวย” ซึ่งได้ความรู้เรื่องการแปรรูปสบู่จากไพลและขมิ้นชัน และมีความต้องการทำสบู่รังไหมเพิ่มขึ้นจากเดิม ทาง คณะทำงานจึงอบรมกระบวนการการพัฒนาผลิตภัณฑ์สบู่รังไหมเพิ่มขึ้น และได้มีการจัดจำหน่ายอย่างต่อเนื่อง โดยชุมชนเอง และในปีงบประมาณ 2564 คณะฯ ได้จัดอบรมเรื่องการพัฒนาบรรจุภัณฑ์และตราสินค้า เพื่อเพิ่ม มูลค่าให้กับสินค้า จัดอบรมกฎหมายและกระบวนการเพื่อเข้าสู่กระบวนการยื่นขอเลขจดแจ้งจากสำนักงาน สาธารณสุขจังหวัดสระแก้ว ซึ่งผลิตภัณฑ์ที่ได้รับการพัฒนา คือ สบู่เหลวอาบน้ำจากไพล ยาหม่องไพล น้ำมันไพล และสบู่รังไหม (อยู่ระหว่างการพัฒนาผลิตภัณฑ์และบรรจุภัณฑ์)



ยาหม่องไพล น้ำมันไพล สบู่เหลวอาบน้ำ
จากไพล ตราคนเลี้ยงควาย

ชุมชนที่ 2 คือ ชุมชนหมู่ 1 และ หมู่ 10 มีการรวมตัวกันปลูกกระท้อนแปลงใหญ่ พลักดันให้กระท้อน เป็นผลไม้ประจำจังหวัด และทำวิสาหกิจชุมชน **ไรดีต่อใจ** ซึ่งเป็นลักษณะของการท่องเที่ยวเชิงนวัตวิถีผลการ

สำรวจปัญหาและความต้องการของชุมชน มีความต้องการที่จะแปรรูปผลิตภัณฑ์จากกระท้อน ทางคณะทำงาน จึงลงพื้นที่เพื่อพัฒนา และศึกษาโดยนำของเหลือจากกระบวนการทำกระท้อนลอยแก้ว ที่ทางชุมชนทำอยู่เดิม แล้ว คือ ส่วนเปลือกปลอกทั้ง และใบกระท้อนนำมาสกัดสารสำคัญ ที่เป็นสารออกฤทธิ์ต้านอนุมูลอิสระใส่ลงใน ผลิตภัณฑ์ คณะฯ ได้มีการศึกษาวิธีการแปรรูปเพื่อถนอมอาหาร ยืดอายุของกระท้อน จึงได้จัดกิจกรรมทำแยม กระท้อนขึ้น



แยมกระท้อน ไรดีต่อใจ

ชุมชนที่ 3 คือ ชุมชนหมู่ 4 บ้านกองแก้วนพคุณ มีการรวมตัวกันของประชาชน โดยการนำของนาง นิ่ง โพธิ์จันทร์ ซึ่งทางคณะฯ ได้จัดอบรมให้ความรู้ในการปลูกเห็ดนางฟ้า เพื่อจำหน่ายเป็นรายได้เสริมให้กับ สมาชิกกลุ่ม และเห็ดหลินจือ รวมทั้งการแปรรูปผลิตภัณฑ์จากเห็ดหลินจือ ได้แก่ ชาเห็ดหลินจือ



โรงเรือนเห็ดนางฟ้า หมู่ 4 บ้านกองแก้วนพคุณ

ผลการดำเนินงานพบว่า ตำบลหนองตะเคียนบอน อำเภอวัฒนานคร จังหวัดสระแก้วมีชุมชนที่มี ศักยภาพในการจัดการตนเอง 3 ชุมชน และสามารถสร้างรายได้ให้แก่ชุมชนเพิ่มขึ้น

นอกจากนี้คณะฯ วางแผนจัดเตรียมสถานที่เพื่อยื่นขอเลขจดทะเบียนร่วมกับชุมชน เพื่อให้สินค้าได้รับมาตรฐานและเป็นที่ยอมรับกว้างขวางมากขึ้น

2. ชื่อชุมชนตำบลคูบางหลวง อำเภอลาดหลุมแก้ว จังหวัดปทุมธานี

คณะสาธารณสุขศาสตร์ได้รับมอบหมายให้รับผิดชอบพื้นที่ตำบลคูบางหลวง อำเภอลาดหลุมแก้ว จังหวัดปทุมธานี โดยดำเนินการภายใต้โครงการยกระดับพัฒนาคุณภาพชีวิตและยกระดับรายได้ให้กับคนในชุมชนฐานราก จากการสำรวจปัญหาและความต้องการของชุมชน พบว่าชุมชนมีกลุ่มกาะแมมอญโบราณ คณะฯจึงเข้าไปช่วยพัฒนาด้านบรรจุภัณฑ์ ส่งเสริมการตลาดและให้คำแนะนำในการเตรียมสถานที่เพื่อยื่นจดทะเบียนขอเลข อย. อีกทั้งยังได้คัดเลือกไปขายที่เมืองทองธานี นอกจากนี้ทางคณะฯ ยังจัดกิจกรรมพัฒนาผลิตภัณฑ์น้ำมันสมุนไพร ยาผสมส้มโอมีโอ ยาหม่องสมุนไพร ยาผสมสมุนไพร ลูกประคบ อบรมนวดแบบฤๅษีตัดตน และนวดตนเอง



นวดแผนไทยสร้างอาชีพ



กาะแมมรวงข้าว

3. ชื่อชุมชนตำบลคลองควาย อำเภอสามโคก จังหวัดปทุมธานี

คณะสาธารณสุขศาสตร์ได้รับมอบหมายให้รับผิดชอบพื้นที่ตำบลคลองควาย อำเภอสามโคก จังหวัดปทุมธานี โดยดำเนินการภายใต้โครงการ 1 ตำบล 1 มหาวิทยาลัย (U2T) ซึ่งได้ลงพื้นที่พัฒนาอย่างต่อเนื่องตั้งแต่โครงการยกระดับคุณภาพชีวิตชุมชนและท้องถิ่น จากการสำรวจปัญหาและความต้องการของชุมชน พบว่า ชุมชนมีปราชญ์และผู้เชี่ยวชาญที่หลากหลาย ได้แก่ ด้านวัฒนธรรมมอญ ด้านช่างไม้แกะสลัก ด้านการละเล่นพื้นบ้านเพลงโนเนนรำกลองยาว และผลิตภัณฑ์ของชุมชน เช่น หมี่กรอบรามัญ หมู 1 ขนมหีบซาลาเปา หมู 6 และข้าวปลอดสารพิษ รวมทั้งชุมชนมีความต้องการจัดตั้งตลาดเพื่อเป็นแหล่งจำหน่ายสินค้า เพิ่มรายได้ให้กับคนในชุมชน

ในปีงบประมาณ 2564 คณะฯ ได้วางแผนการจัดกิจกรรมทั้งสิ้น 4 ด้าน ได้แก่ 1) การพัฒนาสัมมาชีพและสร้างอาชีพใหม่ (การยกระดับ OTOP / อาชีพอื่นๆ) 2) การสร้างและพัฒนา Creative Economy (การยกระดับการท่องเที่ยว) 3) การนำองค์ความรู้ไปช่วยบริการชุมชน (Healthcare / เทคโนโลยีด้านต่างๆ) และ 4) การส่งเสริมด้านสิ่งแวดล้อม / Circular Economy (การเพิ่มรายได้หมุนเวียนให้แก่ชุมชน)

**นโยบายข้อที่ 2 ผลิตและพัฒนาครูมืออาชีพ ร่วมพัฒนาคุณภาพการศึกษาในสถานศึกษาผ่านการพัฒนา
นวัตกรรม และการพัฒนาครูมืออาชีพ**

ตัวชี้วัด 2.4 จำนวนโรงเรียนเครือข่ายชุมชนนักปฏิบัติ

ปีงบประมาณ พ.ศ.2564 ทางคณะฯ ได้จัดกิจกรรมร่วมกับโรงเรียนเครือข่ายชุมชนนักปฏิบัติ ทั้งสิ้น 4
โรงเรียน คิดเป็นร้อยละ 100.00 ตามแผน เท่ากับค่าคะแนน 5.00 (เป้าหมายตัวชี้วัดตามแผน 4 เครือข่าย)
ตารางที่ 2.11 โครงการ/กิจกรรมที่จัดร่วมกับโรงเรียนเครือข่ายชุมชนนักปฏิบัติ

| ลำดับ ที่ | ชื่อโครงการ/กิจกรรม | วัน/เดือน/ปี ดำเนินการ | ชื่อโรงเรียนเครือข่าย | จำนวนครู โรงเรียน เครือข่าย | ชื่อ ครูพี่เลี้ยง |
|--------------|--|------------------------------|--|-----------------------------------|---|
| 1 | วิศวกรสังคม “เพื่อพัฒนาเยาวชน ไทยสู่ผู้นำศตวรรษที่ 21” | 4-5 และ 10 มีนาคม 2564 | โรงเรียนสาธิต มหาวิทยาลัยราชภัฏวไลย อลงกรณ์ ในพระบรม ราชูปถัมภ์ จังหวัด ปทุมธานี | 1 | นายกัมปภัฏศักดิ์ เขียว ยันต์ |
| 2 | โครงการสร้างเครือข่ายชุมชนนัก ปฏิบัติเพื่อร่วมกันศึกษาแก้ไขปัญหา ของชุมชนท้องถิ่นและเสริมพลังให้ ชุมชนท้องถิ่นสามารถดำรงอยู่ได้ อย่างยั่งยืน ชื่อกิจกรรม การติดตาม และพัฒนาทักษะแกนนำการช่วย ฟื้นคืนชีพขั้นพื้นฐาน (CPR) | 31 มีนาคม 2564 | โรงพยาบาลส่งเสริม สุขภาพตำบลคลองห้า อำเภอคลองหลวง จังหวัด ปทุมธานี | 30 คน | นางลลิตา เสนกรรหา (นักวิชาการ สาธารณสุขชำนาญ การ) |
| 3 | โครงการ 1 ตำบล 1 มหาวิทยาลัย (U2T) พื้นที่ตำบลสระแก้ว อำเภอ เมือง จังหวัดสระแก้ว | 17 พฤษภาคม 2564 | โรงเรียนบ้านคลองหมี่ | 3 คน | นายสมใจ สีประเสริฐ ผู้อำนวยการโรงเรียน บ้านคลองหมี่ น.ส.ชไมกาญจน์ สุดา นายปรัชญา เบื้องบน |
| 4 | โครงการ 1 ตำบล 1 มหาวิทยาลัย (U2T) พื้นที่ตำบลคลองควาย อำเภอเมือง จังหวัดปทุมธานี | 25 พฤษภาคม 2564 | โรงเรียนคลองสระ (สภา วิทยายุทธ) | 1 คน | นายอนุชาต สงพรหม |
| 5 | โครงการ 1 ตำบล 1 มหาวิทยาลัย (U2T) พื้นที่ตำบลโคกช้าง อำเภอ บางไทร จังหวัดพระนครศรีอยุธยา | 26 พฤษภาคม 2564 | โรงเรียนวัดป่าคาเจริญ วิทยา | 2 คน | นางณัฐสินี หลักวิโรจน์ น.ส.สุภาพร อ่อนอ่อน |

ตัวชี้วัด 2.5 จำนวนครูที่ได้รับการพัฒนา

ปีงบประมาณ พ.ศ. 2563 มีกิจกรรมที่จัดร่วมกับโรงเรียนเครือข่ายชุมชนนักปฏิบัติตั้งรายละเอียดตารางที่ 2.11 จึงกล่าวได้ว่า มีจำนวนประชาชนได้รับการพัฒนาจำนวน 190 คน คิดเป็นร้อยละ 100.00 ตามแผน เท่ากับค่าคะแนน 5.00 (เป้าหมายตัวชี้วัดตามแผน 190 คน)

นโยบายข้อที่ 3 ยกระดับคุณภาพมาตรฐานการจัดการศึกษาตามเกณฑ์มาตรฐาน ทั้งระดับชาติและนานาชาติ ให้เป็นที่ยอมรับ ทั้งในและนอกประเทศ

ตัวชี้วัด 3.1 ร้อยละของอาจารย์ประจำคณะ/วิทยาลัยที่มีคุณวุฒิปริญญาเอก

คณะสาธารณสุขศาสตร์ มีจำนวนอาจารย์ทั้งสิ้น 26 คน โดยเป็นอาจารย์ที่มีคุณวุฒิปริญญาเอก จำนวน 6 คน คิดเป็นร้อยละ 23.07 เท่ากับค่าคะแนน 2.00 (เป้าหมายตัวชี้วัดตามแผน ร้อยละ 15.00)

ตัวชี้วัด 3.2 ร้อยละของอาจารย์ประจำสถาบันที่ดำรงตำแหน่งทางวิชาการ

คณะสาธารณสุขศาสตร์ มีจำนวนอาจารย์ทั้งสิ้น 26 คน โดยเป็นอาจารย์ที่ดำรงตำแหน่งทางวิชาการ จำนวน 5 คน คิดเป็นร้อยละ 19.23 เท่ากับค่าคะแนน 2.00 (เป้าหมายตัวชี้วัดตามแผน ร้อยละ 70.00)

ตารางที่ 2.12 จำนวนบุคลากรสายวิชาการ คุณวุฒิและตำแหน่งทางวิชาการ

| คุณวุฒิ | | | |
|--------------------|------------|---|--|
| | จำนวน (คน) | | ร้อยละ |
| ปริญญาตรี | - | | - |
| ปริญญาโท | 20 | | 76.92 |
| ปริญญาเอก | 6 | | 23.07 |
| รวม | 26 | | 100.00 |
| ตำแหน่งทางวิชาการ | | | |
| | จำนวน (คน) | จำนวนที่มีคุณสมบัติตามเกณฑ์ขอตำแหน่งทางวิชาการ ที่ ก.พ.อ. กำหนด | ร้อยละผู้ดำรงตำแหน่งของผู้มีคุณสมบัติฯ |
| ศาสตราจารย์ | - | - | - |
| รองศาสตราจารย์ | 2 | 2 | 100.00 |
| ผู้ช่วยศาสตราจารย์ | 3 | 3 | 100.00 |
| อาจารย์ | 21 | 21 | 100.00 |
| รวม | 26 | 27 | 100.00 |

ที่มา: งานบริหารงานบุคคล สำนักงานอธิการบดี (ข้อมูล เดือน สิงหาคม 2564)

ตัวชี้วัด 3.3 จำนวนอาจารย์ที่ได้รับการรับรองมาตรฐานอาจารย์มืออาชีพจาก สกอ.หรือสถาบันรับรองมาตรฐานวิชาชีพ

จำนวนอาจารย์ที่ได้รับการรับรองมาตรฐาน ในปีงบประมาณ พ.ศ.2564 รวมทั้งสิ้น 12 คน จากสถาบันรับรองมาตรฐาน เท่ากับค่าคะแนน 5.00 (เป้าหมายตัวชี้วัดตามแผน 12 คน) รายละเอียด ดังนี้

ตารางที่ 2.13 อาจารย์ที่ได้รับการรับรองมาตรฐานอาจารย์มืออาชีพจาก สกอ.หรือสถาบันรับรองมาตรฐานวิชาชีพ

| ลำดับที่ | รายชื่ออาจารย์ | ชื่อการรับรอง | หน่วยงานผู้รับรอง |
|----------|---------------------------------------|--|--|
| 1 | ผศ.ดร. ทศพร ชูศักดิ์ | สธช. 5656 | สภาการสาธารณสุขชุมชน |
| 2 | อาจารย์ ว่าที่ร้อยตรี ศิริชัย จันทุม | สธช. 2757 | สภาการสาธารณสุขชุมชน |
| 3 | อาจารย์ พ.ญ.สิริภัทรา ทองสว่าง | ว.30558 | แพทยสภา |
| 4 | อาจารย์ ดร. นภัชรัญชน์ ฤกษ์เรืองฤทธิ์ | พท.ป. 1974 | สภาการแพทย์แผนไทย |
| 5 | อาจารย์ สุทธิดา แก้วมุงคุณ | พว. 5511234387 | สภาการพยาบาล |
| 6 | อาจารย์ ศศิธร ตันติเอกรัตน์ | พว. 5011201205 | สภาการพยาบาล |
| 7 | อาจารย์ นิโรบล มาอุ่น | สธช. 9626 | สภาการสาธารณสุขชุมชน |
| 8 | อาจารย์ ดร.ก้านรงค์ วงศ์พิทักษ์ | สธช. 9653 TR0766 | สภาการสาธารณสุขชุมชน ผู้ประเมินคุณภาพการศึกษาภายในมหาวิทยาลัยราชภัฏ |
| 9 | อาจารย์ นาดยา ดวงประทุม | ก.8056 | สภากายภาพบำบัด |
| 10 | รศ.ดร.พรรณี ปัญชรหัตถกิจ | P60071 U580009 | ผู้ประเมินคุณภาพการศึกษาภายในระดับหลักสูตรและระดับสถาบันของ สป.อว. |
| 11 | .อ.ดร.ธรรมศักดิ์ สายแก้ว | สธช.13043 | สภาการสาธารณสุขชุมชน ประเมินคุณภาพการศึกษาภายในมหาวิทยาลัยราชภัฏ |
| 12 | อ.ดร.ทิวากร พระไชยบุญ | สธช 22327 ขึ้นทะเบียน 19/07/2564 วันสิ้นสุด 18/07/2569 | สภาการสาธารณสุขชุมชน |

ตัวชี้วัด 3.4 จำนวนหลักสูตร(ระยะสั้น) แบบสหวิทยาการที่พัฒนาหรือปรับปรุงเพื่อตอบสนองต่อความต้องการของท้องถิ่น

ในปีงบประมาณ พ.ศ.2564 คณะสาธารณสุขศาสตร์ ได้พัฒนา/ปรับปรุงหลักสูตรแบบสหวิทยาการระยะสั้นเพื่อตอบสนองต่อความต้องการของท้องถิ่น จำนวน 4 หลักสูตร คิดเป็นร้อยละ 80.00 ตามแผน เท่ากับค่าคะแนน 4.00 (เป้าหมายตัวชี้วัดตามแผน 5 หลักสูตร) โดยมีรายละเอียดดังนี้

ตารางที่ 2.14 หลักสูตร(ระยะสั้น)แบบสหวิทยาการที่พัฒนาหรือปรับปรุงเพื่อตอบสนองต่อความต้องการของท้องถิ่น

- หลักสูตร(ระยะสั้น)แบบสหวิทยาการที่พัฒนาหรือปรับปรุงเพื่อตอบสนองต่อความต้องการของท้องถิ่น ที่ได้รับการเห็นชอบจากสภามหาวิทยาลัย (เนื่องจากสถานการณ์COVID-19 จึงไม่สามารถดำเนินการได้)

| ลำดับที่ | ชื่อหลักสูตร | จำนวนกลุ่มเป้าหมาย | วันเดือนปี เปิดรับสมัคร | จำนวน ผู้เรียน |
|----------|--------------|--------------------|----------------------------|-------------------|
| - | - | - | - | - |

- หลักสูตร(ระยะสั้น)แบบสหวิทยาการที่พัฒนาหรือปรับปรุงเพื่อตอบสนองต่อความต้องการของท้องถิ่น ที่ได้รับการเห็นชอบจากคณะกรรมการบริหารมหาวิทยาลัย

| ลำดับที่ | ชื่อหลักสูตร | จำนวน กลุ่มเป้าหมาย | วันเดือนปี เปิดรับสมัคร | จำนวน ผู้เรียน |
|----------|--|------------------------|----------------------------|--|
| 1. | ผู้ดำเนินการการดูแลผู้สูงอายุ 130 ชั่วโมง หลักสูตรออนไลน์ (ทฤษฎี 14 วัน ปฏิบัติ 8 วัน) | 40 คน (รุ่นที่ 1) | 24 พค.-20 มิ.ย.64 | 40 คน |
| | ผู้ดำเนินการการดูแลผู้สูงอายุ 130 ชั่วโมง หลักสูตรออนไลน์ (ทฤษฎี 14 วัน ปฏิบัติ 8 วัน) | 40 คน (รุ่นที่ 2) | 19 ส.ค.-19 ก.ย.64 | 27 คน |
| 2. | หลักสูตรผู้ดูแลผู้สูงอายุ 420 ชั่วโมง | 40 คน (รุ่นที่ 1) | 23 สค.-16 ก.ค.64 | 24 คน |
| 3. | นวดฝ่าเท้าเพื่อสุขภาพ 60 ชั่วโมง | 20 คน | ตลอดปีงบประมาณ 2564 | ไม่สามารถดำเนินการได้ เนื่องจากสถานการณ์การ แพร่ระบาด COVID-19 |
| 4. | นวดไทยเพื่อสุขภาพ 150 ชั่วโมง | 20 คน | ตลอดปีงบประมาณ 2564 | ไม่สามารถดำเนินการได้ เนื่องจากสถานการณ์การ แพร่ระบาด COVID-19 |

ตัวชี้วัด 3.5 จำนวนหลักสูตรระดับปริญญาตรี และบัณฑิตศึกษาแบบสหวิทยาการที่พัฒนาหรือปรับปรุงเพื่อตอบสนองต่อความต้องการของท้องถิ่น

ในปีงบประมาณ พ.ศ.2564 คณะสาธารณสุขศาสตร์ ได้พัฒนา/ปรับปรุงหลักสูตรแบบสหวิทยาการเพื่อตอบสนองต่อความต้องการของท้องถิ่น จำนวน 1 หลักสูตร คิดเป็นร้อยละ 100.00 ตามแผน เท่ากับค่าคะแนน 5.00 (เพิ่มเข้าแผนบัณฑิตศึกษา) โดยมีรายละเอียดดังนี้

ตารางที่ 2.15 หลักสูตรแบบสหวิทยาการที่พัฒนาหรือปรับปรุงเพื่อตอบสนองต่อความต้องการของท้องถิ่น

| ลำดับที่ | ระดับหลักสูตร (ป.ตรี/ป.โท/ป.เอก) | หลักสูตร | สาขาวิชา | วัน/เดือนปี ที่เปิดรับ นักศึกษา |
|----------|-------------------------------------|-------------------------|-------------------------|---|
| 4 | ปริญญาเอก | สาธารณสุขดุขุขุขุบัณฑิต | การจัดการระบบ สุขภาพ | ได้รับอนุมัติหลักสูตรใหม่ 2564 เปิดรับนักศึกษาได้ ตามเป้าหมาย รุ่นที่ 1 จำนวน 5 คน ตาม มคอ.2 |

ตัวชี้วัด 3.6 จำนวนผลงานนักศึกษาระดับปริญญาตรีและระดับบัณฑิตศึกษาที่ได้รับรางวัล หรือการเผยแพร่ในระดับชาติ หรือนานาชาติ

คณะสาธารณสุขศาสตร์ มีจำนวนผลงานวิจัยที่ได้รับรางวัล หรือการเผยแพร่ในระดับชาติ หรือนานาชาติ รวมทั้งสิ้น จำนวน 16 ผลงาน คิดเป็นร้อยละ 320 โดยเผยแพร่ในระดับชาติ 12 ผลงาน และเผยแพร่ในระดับนานาชาติ 4 ผลงาน เท่ากับค่าคะแนน 5.00 (บรรลุเป้าหมายตัวชี้วัดตามแผน 5 ผลงาน)

ตารางที่ 2.16 ผลงานที่ได้รับรางวัล หรือการเผยแพร่ในระดับชาติ

| ลำดับที่ | ชื่อผลงาน | ชื่อเจ้าของผลงาน | ประเภทผลงานหรือรางวัลที่ได้ | สถานที่/หนังสือ/วารสาร | หน้าที่ |
|----------|---|--|-----------------------------|---|---------|
| 1 | ผลของโปรแกรมส่งเสริมสุขภาพผู้ป่วยโรคเบาหวานชุมชนแห่งหนึ่งในตำบลคลองหนึ่ง อำเภอกลองหนึ่ง จังหวัดปทุมธานี | น.ส.พรทิพย์ เพราะบุญ, อ.นาตยา ดวงประทุม อ.สุกฤษฎี ใจจำนงค์ | ตีพิมพ์เผยแพร่ระดับชาติ | การประชุมวิชาการระดับชาติ “การพัฒนางานวิจัย นวัตกรรมสร้างสุขภาพ” คณะสาธารณสุขศาสตร์ ครั้งที่ 1มหาวิทยาลัยวงษ์ชวลิตกุล วันที่ 16 มีนาคม 2564 | 127-133 |
| 2 | ปัจจัยที่มีความสัมพันธ์กับความผูกพันต่อองค์การของบุคลากรโณงพยาบาลไพศาลี จังหวัดนครสวรรค์ | น.ส.วิมลฉณี เจโคกรวด, น.ส.วราภรณ์ ผิวผา, ผศ.ดร.ทัศนพร ชูศักดิ์ อ.เพ็ญฟ้า รัตนาคนาหุตานนท์ | ตีพิมพ์เผยแพร่ระดับชาติ | การประชุมวิชาการระดับชาติ “การพัฒนางานวิจัย นวัตกรรมสร้างสุขภาพ” คณะสาธารณสุขศาสตร์ ครั้งที่ 1มหาวิทยาลัยวงษ์ชวลิตกุล วันที่ 16 มีนาคม 2564 | 134-144 |
| 3 | การรับรู้ความเชื่อด้านด้านสุขภาพและพฤติกรรมป้องกันมลพิษทางอากาศของนักศึกษา คณะสาธารณสุขศาสตร์ มหาวิทยาลัยราชภัฏวไลยอลงกรณ์ ในพระบรมราชูปถัมภ์ | สุธาสิณี ประสงค์เพชร, วิจิตรา แก้วสา, เขมิกา อุฮาด, อ.เพ็ญฟ้า รัตนาคนาหุตานนท์ | ตีพิมพ์เผยแพร่ระดับชาติ | การประชุมวิชาการระดับชาติ “การพัฒนางานวิจัย นวัตกรรมสร้างสุขภาพ” คณะสาธารณสุขศาสตร์ ครั้งที่ 1มหาวิทยาลัยวงษ์ชวลิตกุล วันที่ 16 มีนาคม 2564 | 20-33 |
| 4 | ปัจจัยที่มีความสัมพันธ์ต่อพฤติกรรมการบริโภคอาหารของนักเรียนชั้นประถมศึกษาที่มีภาวะโภชนาการเกิน โรงเรียนเทศบาลเมืองปทุมธานี จังหวัดปทุมธานี | กมลวรรณ ผลงาม, กมลชนก พุ่มเจ้า, สุพินยา กลยณีย์, อนุสรา แซ่มช้อย, อ.อภิญา อุตรระชัย อ.กริช เรืองไชย | ตีพิมพ์เผยแพร่ระดับชาติ | การประชุมวิชาการระดับชาติ “การพัฒนางานวิจัย นวัตกรรมสร้างสุขภาพ” คณะสาธารณสุขศาสตร์ ครั้งที่ 1มหาวิทยาลัยวงษ์ชวลิตกุล วันที่ 16 มีนาคม 2564 | 10-19 |
| 5 | การรับรู้ เจตคติ และการปฏิบัติงานป้องกันและควบคุมโรคของอาสาสมัครสาธารณสุขประจำหมู่บ้าน (อสม.) ตำบลเขาดินพัฒนา อำเภอนครชัยศรี จังหวัดสระบุรี | น.ส.ประภัสรา ไทยประสงค์ , นายเรืองฤทธิ์ นวลน้อย, ผศ.ดร.ทัศนพร ชูศักดิ์ อ.นัชชา ยันติ | ตีพิมพ์เผยแพร่ระดับชาติ | งานประชุมวิชาการระดับชาติ ครั้งที่ 6 และนานาชาติ ครั้งที่ 3 ประจำปี 2564 “นวัตกรรมและตัวแบบการพัฒนาคุณวิถึใหม่ (New Normal) 15-16 กุมภาพันธ์ 2564คณะวิทยาการจัดการ มหาวิทยาลัยราชภัฏเทพสตรี | 629-638 |

| ลำดับที่ | ชื่อผลงาน | ชื่อเจ้าของผลงาน | ประเภทผลงาน หรือรางวัลที่ได้ | สถานที่/หนังสือ/วารสาร | หน้าที่ |
|----------|---|--|---------------------------------|---|---------|
| 6 | ปัจจัยที่มีความสัมพันธ์กับการตัดสินใจเลือกใช้บริการสุขภาพตามสิทธิหลักประกันสุขภาพถ้วนหน้าของนักศึกษาในมหาวิทยาลัยแห่งหนึ่ง จังหวัดปทุมธานี | น.ส.อมิตร์ สามเพชรเจริญ, น.ส.กมลลักษณ์ ณรงค์นอก, น.ส.จิตติยา เรืองบุตร, อ.นัชชา ยันติ | ตีพิมพ์เผยแพร่ ระดับชาติ | งานประชุมวิชาการระดับชาติ ครั้งที่ 6 และนานาชาติ ครั้งที่ 3 ประจำปี 2564 “นวัตกรรมและตัวแบบการพัฒนาคุณวิถีนใหม่ (New Normal) 15-16 กุมภาพันธ์ 2564 คณะวิทยาการจัดการ มหาวิทยาลัยราชภัฏเทพสตรี | 599-610 |
| 7 | ปัจจัยการทำนายพฤติกรรมการป้องกันโรคโควิดโรคปอด ในผู้ป่วยเบาหวาน ในเขตรับผิดชอบโรงพยาบาลส่งเสริมสุขภาพ ตำบลพรหมบุรี | ปวีณนุช ศศิวัฒนากุล, วิรัชกร ศักดิ์ชัยเจริญไทย , บุศรินทร์ ครองกิจการ, วราภรณ์ ศรีวิจารณ์ , อ.สุทธิดา แก้วมุงคุณ อ.ศิริชัย จันพุ่ม | ตีพิมพ์เผยแพร่ ระดับชาติ | ASTC 2021 การประชุมวิชาการระดับชาติ วิทยาศาสตร์และเทคโนโลยี ระหว่างสถาบัน ครั้งที่ 8 มหาวิทยาลัยราชภัฏวไลยอลงกรณ์ ในพระบรมราชูปถัมภ์ น.653-662 วันที่ 26 มีนาคม 2564 | 653-662 |
| 8 | ปัจจัยที่มีความสัมพันธ์กับพฤติกรรมการใช้ยาปฏิชีวนะอย่างสมเหตุสมผลของนักศึกษา ชั้นปีที่ 4 คณะสาธารณสุขศาสตร์ มหาวิทยาลัยแห่งหนึ่งในจังหวัดปทุมธานี | อินทรีา หนูเพชร, ปิยวรรณ สิทธิคำ, เกตุกาญจน์ สวยรูป, กชพร คำนวนฤกษ์, อ.สุกฤษฎี ใจจันทน์ , อ.ดร.นภัสรวิญญ์ ฤกษ์เรืองฤทธิ์, อ.นิโรบล มาอุ่น, | ตีพิมพ์เผยแพร่ ระดับชาติ | ASTC 2021 การประชุมวิชาการระดับชาติ วิทยาศาสตร์และเทคโนโลยี ระหว่างสถาบัน ครั้งที่ 8 มหาวิทยาลัยราชภัฏวไลยอลงกรณ์ ในพระบรมราชูปถัมภ์ น.771-780 วันที่ 26 มีนาคม 2564 | 771-780 |
| 9 | ปัจจัยการทำนายพฤติกรรมการส่งเสริมสุขภาพของผู้ป่วยโรคต่อมลูกหมากโต โรงพยาบาลแห่งหนึ่งในจังหวัดปทุมธานี | อภิสิทธิ์ เลหาวรรณธนะ, ลำพูน ศรีโชค, ปิยชวิตา วชิรธานินทร์, อ.สุทธิดา แก้วมุงคุณ | ตีพิมพ์เผยแพร่ ระดับชาติ | การประชุมวิชาการและนำเสนอผลงานวิจัยระดับชาติและนานาชาติ ครั้งที่ 8 ประจำปี 2564 เรื่อง "การอยู่รอดของเศรษฐกิจ สังคม และสุขภาพ ในยุคชีวิตวิถีใหม่" โดย มหาวิทยาลัยปทุมธานี และภาคีเครือข่ายความร่วมมือทางวิชาการ วันที่ 24 เมษายน พ.ศ. 2564 ณ มหาวิทยาลัยปทุมธานี น. 653-662 | 653-662 |
| 10 | ผลของโปรแกรมส่งเสริมการออกกำลังกายสำหรับผู้สูงอายุข้อเข่าเสื่อมในเทศบาลตำบลหนองเสือ อำเภอหนองเสือ จังหวัดปทุมธานี | จันทิมา ขวัญสุข, จินดาภา โคตรปัญญา, โชติกา นาคโต, และนภาพร อาจแก่ง, อ.นาตยา ดวงประทุม, ผศ.ดร.ทัศพร ชูศักดิ์ | ระดับชาติ TCI 2 | วารสารวิทยาศาสตร์และเทคโนโลยี (สทวท.) ปีที่ 8 ฉบับที่ 1 มกราคม-มิถุนายน 2564 น. 91-104 | 91-104 |
| 11 | Skin Moisturizing Effect of Bath Bomb Containing Natural Essential Moisturizing for Improving Skin Health | สุภางค์ กิจทิพย์ วรรษยา ศรีนวล ทักษพร เกิดแจ้ง พัทธ์มน จันทรชูผล อ.จันทรรัตน์ จาริกสกุลชัย | ระดับชาติ TCI 2 | EAU Heritage Journal Science and Technology | 205-219 |

| ลำดับที่ | ชื่อผลงาน | ชื่อเจ้าของผลงาน | ประเภทผลงาน หรือรางวัลที่ได้ | สถานที่/หนังสือ/วารสาร | หน้าที่ |
|----------|--|--|---------------------------------|---|---------|
| 12 | Development of Soap Shower Sheet Containing Economic Rice Oil for Adding Skin Moisture | ชฎาภรณ์ ศรีวิจิตร ดร.นี ลีกุล ศิริประภา แก้วปรีชา หนูไกร แวงกุลเรือ ดร.รัฐพล ศิลปรัศมี | ระดับชาติ TCI 2 | EAU Heritage Journal Science and Technology | 192-204 |

ตารางที่ 2.17 ผลงานที่ได้รับรางวัล หรือการเผยแพร่ในระดับนานาชาติ

| ลำดับที่ | ชื่อผลงาน | ชื่อเจ้าของผลงาน | ประเภทผลงาน หรือรางวัลที่ได้ | สถานที่/หนังสือ/วารสาร | หน้าที่ |
|----------|--|--|---------------------------------|---|----------|
| 1. | Effects of the Herbal Joss Strick by Using Saabseua and Community Participation to Reduce the Incidence Rate of Dengue Fever in the Suburban Area of Thailand: A Quasi-Experiment study | Narakorn Huadon, Phannathat Tanthanapanyakorn, Naphatsa rn Roekruangrit, Aree Sangguanchue, Apinya Uttarachai, Mayuree At-Narong | นานาชาติ | International Journal of Multidisciplinary Research and Publication (IJMRAP)-ISS (Online) :2581-6187 Volume 3. Issue 10. April .2021. p.10-14 | p.10-14 |
| 2. | Effectiveness of Red lime with the Local Herbal to Eliminate Aedes spp. Larvae in the Semi-Urban Community of Thailand: A Quasi-Experimental study | Somsong Turien, Guntinun Kongsuwan, Phannipha ongwang, Budsarin rongkitjakarn, Suphapich hoaopaina, Phannathat Tanthanapanyakorn | นานาชาติ | International Journal of Multidisciplinary Research and Publications (IJMRAP). 3 (10). p.15-20. | p.15-20. |
| 3 | Factors of Knowledge and Attitude about Dengue Haemorrhagic Fever (DHF) That Affect The Behavior of DHF Prevention Using Geographic Information Systems (GIS) in Agriculturist in Taket Sub-District Uthumphon Phisai District Sisaket Province. | Klarnarong Wongpituk, Aree Sangguanchue, Nirobon Ma-oon, Sutthida kaewmoongkun, Nonlapan Khantikulanon, Naphatsaran Roekruangrit, Sasiwimol Chanmalee, Tammasak Saykaew, Warangkana Chankong and Tiwakron Prachaiboon. | นานาชาติ | International Journal of Geoinformatics, Conference Proceedings for 7th HealthGIS Conference. 2021.; issue no. 25-26 February 2021. | 3 |
| 4 | OVCCA Web Application as Supplementary Material to Facilitate Health Literacy Regarding Carcinogenic Human Liver Fluke: A | Oranard Wattanawong, Tiwakron Prachaiboon, Thiraya Meerersom, Nathkapach Kaewpitoon Rattanapitoon, Schawanya | นานาชาติ | Asian Pacific Journal of Cancer Prevention. 22. DOI:10.31557/APJCP.2021.22.9.3045 | 4 |

| ลำดับ ที่ | ชื่อผลงาน | ชื่อเจ้าของผลงาน | ประเภทผลงาน หรือรางวัลที่ได้ | สถานที่/หนังสือ/วารสาร | หน้าที่ |
|--------------|---|---|---------------------------------|------------------------|---------|
| | Randomized Controlled Trial in Thailand. | Kaewpitoon Rattanapitooon, <u>Panee</u> <u>Banchonhattakit</u> , Sarawut Boonsuk, Thongroo Kophachon. | | | |

ตัวชี้วัด 3.7 จำนวนผลงานนักศึกษาระดับปริญญาตรีและระดับบัณฑิตศึกษาที่ได้รับการอ้างอิง หรือใช้ประโยชน์เชิงพาณิชย์

คณะสาธารณสุขศาสตร์ จำนวนผลงานเชิงประจักษ์ของนักศึกษาที่ได้รับการอ้างอิงหรือใช้ประโยชน์เชิงพาณิชย์ จำนวน 2 ผลงาน คิดเป็นร้อยละ 100.00 ตามแผน เท่ากับค่าคะแนน 5.00 (บรรลุเป้าหมายตัวชี้วัดตามแผน 2 ผลงาน)

ตารางที่ 2.18 ผลงานที่ได้รับการอ้างอิง หรือใช้ประโยชน์เชิงพาณิชย์

| ลำดับที่ | ชื่อผลงาน | ชื่อเจ้าของผลงาน | ประเภทผลงาน หรือรางวัลที่ได้ | สถานที่/หนังสือ/ วารสาร | หน้าที่ |
|----------|--|--|---------------------------------|---|----------------|
| 1 | Analysis of a school-based health education model to prevent opisthorchiasis and cholangiocarcinoma in primary school children in northeast Thailand | Luxana Laithavewat, Carl Grundy-Warr, Narong Khuntikeo, Ross H Andrews, Trevor N Petney, Puangrat Yongvanit, Panee Banchonhattakit , Paiboon Sithithaworn | ได้รับการอ้างอิง | Publication date 2020/3 Journal Global health promotion Volume27 Issue1 Publisher Sage Publications Total citations <u>Cited by 9</u> | Pages 15-23 |
| 2 | Influence of socio-demographic and environmental factors on childhood diarrhea in Cambodia | Authors Vong Pisey, Panee Banchonhattakit | ได้รับการอ้างอิง | Publication date 2020/4/28 Journal F1000Research Volume9 Publisher F1000 Research Total citations <u>Cited by 2</u> | Pages 303 |

หมายเหตุ: หลักฐานจากการสืบค้นทางอินเทอร์เน็ต <https://scholar.google.com/citations?user=iCUbb0IAAAJ&hl=en>

ตัวชี้วัด 3.8 ผลงานวิจัย หรือผลงานวิชาการของนักศึกษาระดับปริญญาตรีและระดับบัณฑิตศึกษาที่ได้รับ การเผยแพร่ระดับชาติ หรือ นานาชาติตามเกณฑ์ กพอ. กำหนด

คณะสาธารณสุขศาสตร์ มีจำนวนผลงานเชิงประจักษ์ที่เกิดจากการเรียนการสอนที่ได้รับการเผยแพร่ใน ระดับท้องถิ่น ระดับชาติ หรือนานาชาติหรือตามเกณฑ์ ก.พ.อ. กำหนดจำนวน 14 ผลงาน คิดเป็นร้อยละ 100.00 ตามแผน เท่ากับค่าคะแนน 5.00 (เป้าหมายตัวชี้วัดตามแผน 2 ผลงาน)

ตารางที่ 2.19 ผลงานวิจัย หรือผลงานวิชาการที่ได้รับการเผยแพร่ระดับชาติ หรือ นานาชาติตามเกณฑ์ กพอ. กำหนด

| ลำดับที่ | ชื่อหลักสูตร | ชื่อผลงาน | ชื่อเจ้าของผลงาน | เผยแพร่ใน ระดับท้องถิ่น/ ระดับชาติ/ นานาชาติและ หน่วยงานผู้จัด | สถานที่/หนังสือ/วารสาร | วัน/ เดือน/ปี |
|----------|--------------------------|---|--|--|--|-----------------------|
| 1 | วท.บ.สุขภาพ และความงาม | ผลของโปรแกรมส่งเสริม สุขภาพผู้ป่วยโรคเบาหวาน ชุมชนแห่งหนึ่งในตำบล คลองหนึ่ง อำเภอกลองหนึ่ง จังหวัดปทุมธานี | น.ส.พรทิพย์ เพราะบุญ, อ.นาตยา ดวงประทุม อ.สุกฤษฎี ใจจำนงค์ | ระดับชาติ | การประชุมวิชาการระดับชาติ “การพัฒนางานวิจัย นวัตกรรมสร้างสุขภาวะ” คณะสาธารณสุขศาสตร์ ครั้งที่ 1มหาวิทยาลัยวงษ์ชวลิตกุล | 16 มีนาคม 2564 |
| 2 | ส.บ.การจัดการ ระบบสุขภาพ | ปัจจัยที่มีความสัมพันธ์กับ ความผูกพันต่อองค์การของ บุคลากรโรงพยาบาลไพศาลี จังหวัดนครสวรรค์ | น.ส.วิมลฉวี เจโคกรวด, น.ส.วราภรณ์ ผิวผา, ผศ.ดร.ทัศพร ชูศักดิ์ อ.เฟื่องฟ้า รัตนาคณาหุตานนท์ | ระดับชาติ | การประชุมวิชาการระดับชาติ “การพัฒนางานวิจัย นวัตกรรมสร้างสุขภาวะ” คณะสาธารณสุขศาสตร์ ครั้งที่ 1มหาวิทยาลัยวงษ์ชวลิตกุล | 16 มีนาคม 2564 |
| 3 | วท.บ. อนามัยสิ่งแวดล้อม | การรับรู้ความเชื่อด้านด้าน สุขภาพและพฤติกรรม การ ป้องกันมลพิษทางอากาศ ของนักศึกษา คณะ สาธารณสุขศาสตร์ มหาวิทยาลัยราชภัฏวไลยอลงกรณ์ ในพระบรมราชูปถัมภ์ | สุธาสิณี ประสงค์เพชร, วิจิตรา แก้วสา, เขมิกา อุทยาน, อ.เฟื่องฟ้า รัตนาคณาหุตานนท์ | ระดับชาติ | การประชุมวิชาการระดับชาติ “การพัฒนางานวิจัย นวัตกรรมสร้างสุขภาวะ” คณะสาธารณสุขศาสตร์ ครั้งที่ 1มหาวิทยาลัยวงษ์ชวลิตกุล | 16 มีนาคม 2564 |
| 4 | วท.บ. อนามัยสิ่งแวดล้อม | ปัจจัยที่มีความสัมพันธ์ต่อ พฤติกรรมการบริโภค อาหารของนักเรียนชั้นประ ถมศึกษาที่มีภาวะ โภชนาการเกิน โรงเรียน เทศบาลเมืองปทุมธานี จังหวัดปทุมธานี | กมลวรรณ ผลงาม, กมลชนก พุ่มเจ้า, สุพินยา กลยนิย, อนุสรา แซ่มซ้อย, อ.อภิญญา อุดระชัย อ.กริช เรืองไชย | ระดับชาติ | การประชุมวิชาการระดับชาติ “การพัฒนางานวิจัย นวัตกรรมสร้างสุขภาวะ” คณะสาธารณสุขศาสตร์ ครั้งที่ 1มหาวิทยาลัยวงษ์ชวลิตกุล | 16 มีนาคม 2564 |
| 5 | ส.บ.การจัดการ สถานพยาบาล | การรับรู้ เจตคติ และการ ปฏิบัติงานป้องกันและ ควบคุมโรค ของอาสาสมัคร | น.ส.ประภัสรา ไทย ประสงค์, นายเริงฤทธิ์ นวลน้อย, | ระดับชาติ | งานประชุมวิชาการระดับชาติ ครั้งที่ 6 และนานาชาติ ครั้งที่ 3 ประจำปี 2564 “นวัตกรรม | 15-16 กุมภาพันธ์ 2564 |

| ลำดับที่ | ชื่อหลักสูตร | ชื่อผลงาน | ชื่อเจ้าของผลงาน | เผยแพร่ในระดับท้องถิ่น/ ระดับชาติ/ นานาชาติและ หน่วยงานผู้จัด | สถานที่/หนังสือ/วารสาร | วัน/ เดือน/ปี |
|----------|-------------------------|---|---|--|--|-----------------------------|
| | | สาธารณสุขประจำหมู่บ้าน (อสม.) ตำบลเขาหินพัฒนา อำเภอเฉลิมพระเกียรติ จังหวัดสระบุรี | ผศ.ดร.ทัศพร ชูศักดิ์ อ.นัชชา ยันติ | | และตัวแบบการพัฒนาคุณวิถึใหม่ (New Normal) คณะวิทยาการจัดการ มหาวิทยาลัยราชภัฏเทพสตรี | |
| 6 | ส.บ.การจัดการสถานพยาบาล | ปัจจัยที่มีความสัมพันธ์กับการตัดสินใจเลือกใช้บริการสุขภาพตามสิทธิหลักประกันสุขภาพถ้วนหน้าของนักศึกษาในมหาวิทยาลัยแห่งหนึ่ง จังหวัดปทุมธานี | น.ส.อมิตร์ สามเพชรเจริญ, น.ส.กมลลักษณ์ ณรงค์นอก, น.ส.จิตติยา เรืองบุตร, อ.นัชชา ยันติ | ระดับชาติ | งานประชุมวิชาการระดับชาติ ครั้งที่ 6 และนานาชาติ ครั้งที่ 3 ประจำปี 2564 “นวัตกรรมและตัวแบบการพัฒนาคุณวิถึใหม่ (New Normal) คณะวิทยาการจัดการ มหาวิทยาลัยราชภัฏเทพสตรี | 15-16 กุมภาพันธ์ 2564 |
| 7 | ส.บ.สาธารณสุขศาสตร์ | Effects of the Herbal Joss Strick by Using Saabseua and Community Participation to Reduce the Incidence Rate of Dengue Fever in the Suburban Area of Thailand: A Quasi-Experiment study | Narakorn Huadon, Phannathat Tanthanapanyakorn, Naphatsa rn Roekruangrit, Aree Sangguanchoe, Apinya Uttarachai, Mayuree At-Narong | นานาชาติ | International Journal of Multidisciplinary Research and Publication (IJMRAP)-ISS (Online) :2581-6187 Volume 3. Issue 10. April .2021. pp.10-14 | April 2021 |
| 8 | ส.บ.สาธารณสุขศาสตร์ | Effectiveness of Red lime with the Local Herbal to Eliminate Aedes spp. Larvae in the Semi-Urban Community of Thailand: A Quasi-Experimental study | Somsong Turien, Guntinun Kongsuwan, Phannipha ongwang, Budsarin rongkitjakarn, Suphapich hoapoina, Phannathat Tanthanapanyakorn | นานาชาติ | International Journal of Multidisciplinary Research and Publications (IJMRAP). 3 (10). p.15-20. | 2021 |
| 9 | ส.บ.สาธารณสุขศาสตร์ | ปัจจัยการทำนายพฤติกรรม การป้องกันโรคโควิด-19 ในผู้ป่วยเบาหวาน ในเขต รับผิดชอบโรงพยาบาล ส่งเสริมสุขภาพ ตำบลพรหมบุรี | ปวีณนุช ศศิวัฒนากุล, วิรัชพร ศักดิ์ชัยเจริญไทย , บุศรินทร์ ครอบกิจการ, วรารณณ์ ศรีวิจารณ์ , อ.สุทธิดา แก้วมุงคุณ อ.ศิริชัย จันทุม | ระดับชาติ | ASTC 2021 การประชุมวิชาการระดับชาติ วิทยาศาสตร์และเทคโนโลยี ระหว่างสถาบัน ครั้งที่ 8 มหาวิทยาลัยราชภัฏวไลยอลงกรณ์ ในพระบรมราชูปถัมภ์ น.653-662 | 26 มีนาคม 2564 |

| ลำดับที่ | ชื่อหลักสูตร | ชื่อผลงาน | ชื่อเจ้าของผลงาน | เผยแพร่ในระดับท้องถิ่น/ ระดับชาติ/ นานาชาติและ หน่วยงานผู้จัด | สถานที่/หนังสือ/วารสาร | วัน/ เดือน/ปี |
|----------|-----------------------------|--|--|--|---|-----------------------------|
| 10 | วท.บ.สุขภาพ และความงาม | Skin Moisturizing Effect of Bath Bomb Containing Natural Essential Moisturizing for Improving Skin Health | สุภาวดี กิจทิพย์ วรัทยา ศรีนวล ทักษพร เกิดแจ่ม พัทธมน จันทร์ชุมผล อ.จันทร์รัตน์ จาริกสกุลชัย | ระดับชาติ TCI 2 | EAU Heritage Journal Science and Technology | 5 ก.ค. 2564 |
| 11 | ส.ม.การจัดการ ระบบสุขภาพ | Development of Soap Shower Sheet Containing Economic Rice Oil for Adding Skin Moisture | ชฎาภรณ์ ศรีวิจิตร ดร.นี ลีกุล ศิริประภา แก้วปรีชา หนูไกร แวงกุดเรือ ดร.รัฐพล ศิลปรัตน์ | ระดับชาติ TCI 2 | EAU Heritage Journal Science and Technology | 5 ก.ค. 2564 |
| 12 | ส.บ. สาธารณสุข ศาสตร์ | ปัจจัยที่มีความสัมพันธ์กับ พฤติกรรมการใช้ยา ปฏิชีวนะอย่างสมเหตุผล ของนักศึกษา ชั้นปีที่ 4 คณะสาธารณสุข ศาสตร์ มหาวิทยาลัยแห่ง หนึ่งในจังหวัดปทุมธานี | อินทรีรา หนูเพชร, ปิยวรรณ สิทธิคำ, เกตุกาญจน์ สวยรูป, กชพร คำนวมฤกษ์, อ.สุกฤษฎี ใจจำนงค์, อ.ดร.นภัสรัญชน์ ฤกษ์ เรืองฤทธิ์, อ.นิโรบล มาอุ่น, | ระดับชาติ | ASTC 2021 การประชุม วิชาการระดับชาติ วิทยาศาสตร์และเทคโนโลยี ระหว่างสถาบัน ครั้งที่ 8 มหาวิทยาลัยราชภัฏวไลย อลงกรณ์ ในพระบรม ราชูปถัมภ์ น.771-780 | 26 มีนาคม 2564 |
| 13 | ส.บ. สาธารณสุข ศาสตร์ | ปัจจัยการทำนายพฤติกรรม การส่งเสริมสุขภาพของ ผู้ป่วยโรคต่อมลูกหมากโต โรงพยาบาลแห่งหนึ่งใน จังหวัดปทุมธานี | อภิสิทธิ์ เลหาวรรณธนะ, ลำพูน ศรีโชค, ปิยชิวา วชิรธานีรินทร์, อ.สุทธิดา แก้วมุงคุณ | ระดับชาติ | การประชุมวิชาการและ นำเสนอผลงานวิจัยระดับชาติ และนานาชาติ ครั้งที่ 8 ประจำปี 2564 เรื่อง "การอยู่รอดของ เศรษฐกิจ สังคม และสุขภาพ ในยุคชีวิตวิถีใหม่" โดย มหาวิทยาลัยปทุมธานี และภาคีเครือข่ายความ ร่วมมือทางวิชาการ วันที่ 24 เมษายน พ.ศ. 2564 ณ มหาวิทยาลัยปทุมธานี น. 653-662 | 2564 |
| 14 | วท.บ.สุขภาพ และความงาม | ผลของโปรแกรมส่งเสริม การออกกำลังกายสำหรับ ผู้สูงอายุข้อเข่าเสื่อมใน เทศบาลตำบลหนองเสือ อำเภอหนองเสือ จังหวัด ปทุมธานี | จันทิมา ขวัญสุข, จินดาภา โคตรปัญญา, โชติกา นาคโต, และนภาพร อาจแก่ง, อ.นาตยา ดวงประทุม, ผศ.ดร.ทัศพร ชูศักดิ์ | ระดับชาติ TCI 2 | วารสารวิทยาศาสตร์และ เทคโนโลยี (สทวท.) ปีที่ 8 ฉบับที่ 1 มกราคม-มิถุนายน 2564 น.91-104 | มกราคม- มิถุนายน 2564 |

ตัวชี้วัด 3.9 จำนวนนักศึกษา หรือศิษย์เก่าระดับปริญญาตรี ที่ได้รับการยกย่องในระดับชาติ หรือนานาชาติ

คณะสาธารณสุขศาสตร์ มีจำนวนนักศึกษา หรือศิษย์เก่า ที่ได้รับการยกย่อง 5 คน คิดเป็นร้อยละ 500 โดยได้รับการยกย่องในระดับชาติ 5 คน และได้รับการยกย่องในระดับนานาชาติ 0 คน เท่ากับค่าคะแนน 5.00 (บรรลุเป้าหมายตัวชี้วัดตามแผน 1 คน)

ตารางที่ 2.20 นักศึกษา หรือศิษย์เก่า ที่ได้รับการยกย่องในระดับชาติ

| ลำดับ ที่ | ชื่อรางวัล | ชื่อเจ้าของรางวัล | ประเภท รางวัลที่ได้ | วัน/เดือน/ปี | สถานที่ |
|--------------|--|---|------------------------|-----------------------|--|
| 1 | การประกวดมารยาทไทยระดับชาติ ครั้งที่ 4 ระดับอุดมศึกษา ถ้วยพระราชทาน สมเด็จพระกนิษฐาธิราชเจ้า กรมสมเด็จพระเทพรัตนราชสุดาฯ ยามบรมราชกุมารี ได้รับรางวัล เหรียญเงิน | 1.นายชัยวัช มะลิไทย 2.นายวีรภัทร คัคคีไทยเจริญชัย 3.น.ส.ศุภาพิชญ์ ขาวปลายนา 4.น.ส.วิภาดา สร้างการนอก | เหรียญเงิน | 12 มีนาคม 2564 | คณะศิลปศาสตร์ มหาวิทยาลัย เทคโนโลยีราชมงคล สุวรรณภูมิ |
| 2 | ผู้ผ่านการคัดเลือกเป็นผู้แทนจังหวัด ปทุมธานี ส่งให้สมาคมสภาสังคมสงเคราะห์แห่งประเทศไทย ในพระบรมราชูปถัมภ์เพื่อคัดเลือกเยาวชนดีเด่นสมาคมสภาสังคมสงเคราะห์ แห่งประเทศไทยในพระบรมราชูปถัมภ์เนื่องในวันเยาวชนแห่งชาติ ประจำปี 2564 | 1. นายชัยวัฒน์ สายแวว | ผ่านการคัดเลือก | 210 เมษายน 2564 | ศาลากลางจังหวัด ปทุมธานี |

ตารางที่ 2.21 นักศึกษา หรือศิษย์เก่า ที่ได้รับการยกย่องในระดับนานาชาติ

| ลำดับ ที่ | ชื่อรางวัล | ชื่อเจ้าของรางวัล | ประเภทรางวัลที่ ได้ | วัน/เดือน/ปี | สถานที่ |
|--------------|------------|-------------------|------------------------|--------------|---------|
| - | - | - | - | - | - |

ตัวชี้วัด 3.10 จำนวนแนวปฏิบัติที่ดีด้านการจัดการเรียนรู้เชิงผลิตภาพ

คณะสาธารณสุขศาสตร์ มีแนวปฏิบัติที่ดีด้านการจัดการเรียนรู้เชิงผลิตภาพ 1 แนวปฏิบัติ เท่ากับค่าคะแนน 5.00 (เป้าหมายตัวชี้วัดตามแผน 1 เรื่อง) โดยมีรายละเอียดดังนี้

1) หลักสูตรสาธารณสุขศาสตรบัณฑิต สาขาวิชาสาธารณสุขศาสตร์ ผลงานการสัมมนาการนำเสนอผลงานสหกิจศึกษาจัดการเรียนรู้เชิงผลิตภาพด้วยกระบวนการ “แอปพลิเคชันจอร์จบริการวัคซีน” (แนวปฏิบัติ) ดังนี้ ผลงานเชิงผลิตภาพของนักศึกษาเป็นผลงานที่เกิดขึ้นจากกระบวนการเรียนการสอนในรายวิชาสหกิจศึกษาที่เน้นให้นักศึกษาประยุกต์ใช้ความรู้ทางด้านสุขภาพที่ได้มีการเรียนมาในแต่ละชั้นปีเพื่อจัดการและแก้ไขปัญหาทางด้านสุขภาพที่เกิดขึ้นในสถานประกอบการจริง ตัวอย่างผลงานที่เกิดขึ้นจากกระบวนการเรียนการสอนในรายวิชาสหกิจศึกษา ได้แก่ ผลงาน “แอปพลิเคชันจอร์จบริการวัคซีน” โดยใช้เว็บไซต์ Appsheet และความสามารถสมาร์ทโฟนนำมาใช้ทำงานร่วมกัน

ตัวชี้วัด 3.11 ผลการประเมินคุณภาพการศึกษาภายใน ระดับหลักสูตร ประจำปีการศึกษา 2563

ปีการศึกษา 2563 สาธารณสุขศาสตร์ ได้รับการตรวจประเมินคุณภาพการศึกษาภายใน ระดับหลักสูตร จากคณะกรรมการตรวจประเมินคุณภาพการศึกษาภายใน ระดับหลักสูตร ระหว่างวันที่ 14-18 มิถุนายน 2564 จำนวน 5 หลักสูตร ผลจากการประเมินฯ พบว่า หลักสูตร “ผ่าน” องค์กรประกอบที่ 1 การกำกับมาตรฐาน จำนวน 5 หลักสูตร คิดเป็นร้อยละ 100 ของหลักสูตรทั้งหมด และ “ไม่ผ่าน” องค์กรประกอบที่ 1 การกำกับมาตรฐาน จำนวน 0 หลักสูตร คิดเป็นร้อยละ 0.00 ของหลักสูตรทั้งหมด และคะแนนเฉลี่ยภาพรวมขององค์กรประกอบที่ 2-6 คะแนนการประเมินเฉลี่ยเท่ากับ 3.35 คะแนน ระดับคุณภาพการดำเนินงาน “ระดับดี” มีรายละเอียดผลการประเมินจำแนกเป็นรายหลักสูตรดังนี้

ตารางที่ 2.22 แสดงผลคะแนนการประเมินคุณภาพการศึกษาภายใน ระดับหลักสูตร ประจำปีการศึกษา 2563 จำแนกเป็นรายหลักสูตร

| ชื่อหลักสูตร/สาขาวิชา | คะแนนผลการประเมิน | ระดับคุณภาพ |
|---|-------------------|----------------|
| 1.หลักสูตรสาธารณสุขศาสตรมหาบัณฑิต สาขาวิชาการจัดการระบบสุขภาพ | 3.83 คะแนน | ระดับดี |
| 2. หลักสูตรสาธารณสุขศาสตรบัณฑิต สาขาวิชาสาธารณสุขศาสตร์ | 3.90 คะแนน | ระดับดี |
| 3. หลักสูตรสาธารณสุขศาสตรบัณฑิต สาขาวิชาการจัดการสถานพยาบาล | 3.53 คะแนน | ระดับดี |
| 4. หลักสูตรวิทยาศาสตรบัณฑิต สาขาวิชานามัยสิ่งแวดล้อม | 3.06 คะแนน | ระดับดี |
| 5. หลักสูตรวิทยาศาสตรบัณฑิต สาขาวิชาสุขภาพและความงาม | 3.12 คะแนน | ระดับดี |
| สรุปภาพรวมคะแนนการประเมินเฉลี่ย | 3.35 คะแนน | ระดับดี |

หมายเหตุ การแปลผลระดับคะแนน คะแนนเฉลี่ย 0หลักสูตรไม่ได้มาตรฐาน, คะแนนเฉลี่ย 0.01-2.00 ระดับคุณภาพน้อย, คะแนนเฉลี่ย 2.01-3.00 ระดับคุณภาพปานกลาง, คะแนนเฉลี่ย 3.01-4.00 ระดับคุณภาพดี และคะแนนเฉลี่ย 4.01-5.00 ระดับคุณภาพดีมาก

ตัวชี้วัด 3.12 ร้อยละของนักศึกษาระดับปริญญาตรีชั้นปีสุดท้ายที่มีผลการทดสอบตามเกณฑ์ความสามารถทางภาษาอังกฤษ (CEFR) หรือเทียบเท่า ตั้งแต่ระดับ B1 ขึ้นไป

จำนวนของนักศึกษาระดับปริญญาตรีชั้นปีสุดท้ายจำนวน 96 คน เข้ารับการทดสอบ จำนวน 179 คน มีจำนวนผู้ผ่านการทดสอบตามมาตรฐานความสามารถทางภาษาอังกฤษ (CEFR) หรือเทียบเท่า ระดับปริญญาตรี ตั้งแต่ ระดับ B1 จำนวน 71 คน คิดเป็นร้อยละ 39.66 เท่ากับค่าคะแนน 1.00

ตัวชี้วัด 3.13 ร้อยละของนักศึกษาระดับบัณฑิตศึกษา ชั้นปีสุดท้ายที่มีผลการทดสอบตามเกณฑ์ความสามารถทางภาษาอังกฤษ (CEFR) หรือเทียบเท่าตั้งแต่ระดับ B2 ขึ้นไป (เฉพาะหน่วยงานที่มีนักศึกษาระดับบัณฑิตศึกษา)

จำนวนของนักศึกษาระดับบัณฑิตศึกษา ชั้นปีสุดท้ายจำนวน 9 คน เข้ารับการทดสอบ จำนวน 9 คน มีจำนวนผู้ผ่านการทดสอบตามมาตรฐานความสามารถทางภาษาอังกฤษ (CEFR) หรือเทียบเท่าระดับบัณฑิตศึกษา ตั้งแต่ ระดับ B2 จำนวน 9 คน คิดเป็นร้อยละ 100 เท่ากับค่าคะแนน 5 (เป้าหมายตัวชี้วัดตามแผน ร้อยละ 85.00)

นโยบายข้อที่ 4 พัฒนามหาวิทยาลัยสีเขียวที่มีธรรมาภิบาลและเป็นองค์กรแห่งความสุข พัฒนามหาวิทยาลัยให้เป็นองค์กรแห่งการเรียนรู้ ที่มีพลวัตในการพัฒนามหาวิทยาลัยสู่ความเป็นเลิศตามเกณฑ์คุณภาพการศึกษาเพื่อการดำเนินการที่เป็นเลิศ (EdPEX)

ตัวชี้วัด 4.1 ผลการประเมินคุณภาพการศึกษาภายใน ตามเกณฑ์ EdPEX ระดับคณะ ประจำปี การศึกษา 2563

ในปีการศึกษา 2563 คณะสาธารณสุขศาสตร์ มหาวิทยาลัยราชภัฏวไลยอลงกรณ์ ในพระบรมราชูปถัมภ์ ได้ดำเนินการประเมินคุณภาพการศึกษาภายในระดับคณะ ตามเกณฑ์คุณภาพการศึกษาเพื่อการดำเนินการที่เป็นเลิศ (Education Criteria for Performance Excellence: EdPEX) โดยมีกำหนดการประเมินระหว่างวันที่ 22-23 กันยายน 2564 โดยผลการประเมินคุณภาพตามเกณฑ์ EdPEX ด้านกระบวนการหมวดที่ 1-7 มีผลการประเมินอยู่ 179 คะแนน เท่ากับค่าคะแนน 4.00 (ไม่บรรลุเป้าหมายตัวชี้วัดตามแผน 200 คะแนน) แสดงผลดังตารางที่ 2.23

ตารางที่ 2.23 ผลการประเมินคุณภาพจากคณะกรรมการตรวจประเมิน EdPEX ประจำปีการศึกษา 2563

| Summary of Criteria Items | Max.Points | % Score | Point |
|--|------------|---------|--------------|
| หมวด 1 การนำองค์กร Category 1 (Process) | | | |
| 1.1 การนำองค์กรโดยผู้นำระดับสูง | 70 | 20 | 14 |
| 1.2 การกำกับดูแลองค์กรและการสร้างประโยชน์ให้สังคม | 50 | 20 | 10 |
| Category Total | 120 | | 24 |
| หมวด 2 กลยุทธ์ Category 2 (Process) | | | |
| 2.1 การจัดทำกลยุทธ์ | 45 | 20 | 9 |
| 2.2 การนำกลยุทธ์ไปปฏิบัติ | 40 | 20 | 8 |
| Category Total | 85 | | 17 |
| หมวด 3 ลูกค้า Category 3 (Process) | | | |
| 3.1 ความคาดหวังของลูกค้า | 40 | 15 | 6 |
| 3.2 ความผูกพันของลูกค้า | 45 | 20 | 9 |
| Category Total | 85 | | 15 |
| หมวด 4 การวัด การวิเคราะห์ และการจัดการความรู้ Category 4 (Process) | | | |
| 4.1 การวัดวิเคราะห์และปรับปรุงผลการดำเนินการขององค์กร | 45 | 15 | 6.75 |
| 4.2 การจัดการสารสนเทศและการจัดการความรู้ | 45 | 20 | 9 |
| Category Total | 90 | | 15.75 |
| หมวด 5 บุคลากร Category 5 (Process) | | | |
| 5.1 สภาวะแวดล้อมด้านบุคลากร | 40 | 20 | 9 |
| 5.2 ความผูกพันของบุคลากร | 45 | 20 | 8 |
| Category Total | 85 | | 17 |
| หมวด 6 การปฏิบัติการ Category 6 (Process) | | | |
| 6.1 กระบวนการทำงาน | 45 | 20 | 9 |
| 6.2 ประสิทธิภาพของการปฏิบัติการ | 40 | 20 | 8 |
| Category Total | 85 | | 17 |

| Summary of Criteria Items | Max.Points | % Score | Point |
|--|--------------|---------|------------|
| หมวด 7 ผลลัพธ์ Category 7 (Results) | | | |
| 7.1 ผลลัพธ์ด้านการเรียนรู้ของผู้เรียน การตอบสนองต่อลูกค้ำกลุ่มอื่นและด้านกระบวนการ | 120 | 20 | 24 |
| 7.2 ผลลัพธ์ด้านผู้เรียนและลูกค้ำกลุ่มอื่น | 80 | 15 | 12 |
| 7.3 ผลลัพธ์ด้านบุคลากร | 80 | 15 | 12 |
| 7.4 ผลลัพธ์ด้านการนำองค์กร และการกำกับดูแลองค์กร | 80 | 20 | 16 |
| 7.5 ผลลัพธ์ด้านงบประมาณ การเงิน ตลาด และกลยุทธ์ | 90 | 10 | 9 |
| Total Points | 450 | | 73 |
| GRAND TOTAL | 1,000 | | 179 |

ตัวชี้วัด 4.2 ระดับความสำเร็จของการพัฒนาองค์กรแห่งการเรียนรู้โดยสร้างชุมชนอุดมปัญญา

การพัฒนาคณะสาธารณสุขศาสตร์ ให้เป็นองค์กรแห่งการเรียนรู้ชั้น คณะสาธารณสุขศาสตร์ดำเนินการถึงระดับ 5 เท่ากับค่าคะแนน 5.00 (บรรลุเป้าหมายตัวชี้วัดตามแผน ระดับ 5) โดยมีผลการดำเนินการดังแสดงข้อมูลในตารางที่ 2.24

ตารางที่ 2.24 วิเคราะห์คุณภาพระดับความสำเร็จของการพัฒนาองค์กรแห่งการเรียนรู้ ระดับคณะ

| ระดับ | เกณฑ์ประเมิน | ผลการดำเนินการ |
|---------|--------------------------------|--|
| ระดับ 1 | มีการจัดทำแผนการจัดทการความรู้ | <p>คณะสาธารณสุขศาสตร์ ดำเนินการการจัดทำแผนการจัดการความรู้ (KM) ประจำปีการศึกษา 2563 โดยกำหนดแผนการจัดการความรู้ ตามภารกิจและประเด็นยุทธศาสตร์ของคณะ ดังนี้</p> <ol style="list-style-type: none"> ด้านการผลิตบัณฑิต : ยุทธศาสตร์ที่ 1 การผลิตบัณฑิตโดยกระบวนการเรียนรู้เชิงผลิตภาพ (Productive Learning) กำหนดประเด็นการจัดการความรู้ จำนวน 2 องค์กรความรู้ คือ เรื่อง การพัฒนาหลักสูตร แบบ blended Learning จัดการเรียนการสอนในรายวิชาสหกิจศึกษา สาขาวิชาสาธารณสุขศาสตร์ และเรื่อง การพัฒนาด้านการใช้สื่อออนไลน์สำหรับบุคลากรสายวิชาการและสายสนับสนุน ด้านการวิจัย : ยุทธศาสตร์ที่ 2 การวิจัยและนวัตกรรมเพื่อตอบสนองต่อการแก้ไขปัญหาของท้องถิ่น กำหนดประเด็นการจัดการความรู้ จำนวน 2 องค์กรความรู้ คือ เรื่อง การพัฒนาผลงานวิจัย ตีพิมพ์และอ้างอิงในระดับนานาชาติ และเรื่องการพัฒนางานวิจัยที่ตอบโจทย์และแก้ไขปัญหาและพัฒนาของพื้นที่ ด้านพันธกิจสัมพันธ์ : ยุทธศาสตร์ที่ 3 การพัฒนางานพันธกิจสัมพันธ์และถ่ายทอดเผยแพร่โครงการอันเนื่องมาจากพระราชดำริ กำหนดประเด็นการจัดการความรู้ จำนวน 2 องค์กรความรู้ คือ เรื่อง โครงการพัฒนาท้องถิ่นเพื่อยกระดับคุณภาพชีวิตของประชาชน 5 พื้นที่ และเรื่อง วิศวกรสังคม “เพื่อพัฒนาเยาวชนไทยสู่ผู้นำศตวรรษที่ 21” ด้านศิลปวัฒนธรรม : ยุทธศาสตร์ที่ 4 พัฒนาระบบการบริหารจัดการศิลปวัฒนธรรมที่นำไปต่อยอดสู่เศรษฐกิจสร้างสรรค์ กำหนดประเด็นการ |

| ระดับ | เกณฑ์ประเมิน | ผลการดำเนินการ |
|---------|---|---|
| | | จัดการความรู้ จำนวน 1 องค์ความรู้ คือ เรื่อง พัฒนาเครือข่ายและศักยภาพบุคลากรเพื่อพัฒนาพื้นที่สู่ความยั่งยืนตำบลสวนพริกไทย อำเภอเมืองปทุมธานี จังหวัดปทุมธานี 5. ด้านการบริหารจัดการ ยุทธศาสตร์ที่ 5 การพัฒนาระบบการบริหารจัดการที่เป็นเลิศมีธรรมาภิบาล กำหนดประเด็นการจัดการความรู้ จำนวน 2 องค์ความรู้ คือ เรื่อง การจัดทำแพลตฟอร์มเครือข่ายแลกเปลี่ยนเรียนรู้ และเรื่อง การสร้างชุมชนนักปฏิบัติ 1 ชุมชน |
| ระดับ 2 | มีระดับความสำเร็จของการดำเนินการโครงการตามแผนร้อยละ 50 | ดำเนินการโครงการตามแผนร้อยละ 50 |
| ระดับ 3 | มีระดับความสำเร็จของการดำเนินการโครงการตามแผนร้อยละ 51-100 | คณะสาธารณสุขศาสตร์ มีการดำเนินการจัดการความรู้ตามแผนที่กำหนด มีการดำเนินการสำเร็จตามกระบวนการจัดการความรู้ 4 ขั้นตอน คิดเป็นร้อยละ 100.00 |
| ระดับ 4 | มีการประเมินผลความสำเร็จของแผนพัฒนาการจัดการความรู้ | โครงการที่ประเมินความพึงพอใจในโครงการที่ดำเนินการในคณะฯ นำแบบประเมินไปใช้ทุกโครงการ |
| ระดับ 5 | มีการเผยแพร่องค์ความรู้สู่สาธารณะและการนำองค์ความรู้ไปใช้ประโยชน์ | คณะสาธารณสุขศาสตร์ ดำเนินการเผยแพร่องค์ความรู้สู่สาธารณะและการนำองค์ความรู้ไปใช้ประโยชน์ 2 ช่องทาง ช่องทางที่ 1 เผยแพร่ผ่านเว็บไซต์ KM Corner http://ph.vru.ac.th/KMph/index.html ยินดีต้อนรับสู่ KM Corner มุมแลกเปลี่ยนเรียนรู้ สู่สังคมอุดมปัญญา  ช่องทางที่ 2 เผยแพร่ผ่านชุมชนนักปฏิบัติ : ชุมชนนักปฏิบัติทางห้องวิทยาศาสตร์ เป็นการจัดการความรู้ทางห้องปฏิบัติการ โดยจากผลการดำเนินงานทั้ง 4 ขั้นตอน เริ่มต้นขั้นตอนการทำแผนการจัดการความรู้ จนถึงการนำไปใช้ประโยชน์ พบว่า มีกลุ่มนักศึกษานำองค์ความรู้จากกระบวนการเผยแพร่องค์ความรู้ ไปใช้ประโยชน์โดยการนำองค์ความรู้ไปต่อยอด |

| ระดับ | เกณฑ์ประเมิน | ผลการดำเนินการ |
|-------|--------------|--|
| | | <p>เกิดเป็นงานวิจัยนักศึกษาเรื่องการพัฒนาชา เมล็ดมะรุมด้วยลมร้อนและการแช่เยือกแข็ง ต่อฤทธิ์การต้านอนุมูลอิสระของนักศึกษาคณะสาธารณสุขศาสตร์ สาขาสาธารณสุขศาสตร์</p>  <p>ภาพที่ 3.8 นำเมล็ดมะรุมที่อบแล้ว มาชิลลู่ผงชา</p> |

ตัวชี้วัด 4.3 ค่าเฉลี่ยระดับความผูกพันของบุคลากรต่อองค์กร

คณะสำรวจความผูกพันของบุคลากรต่อองค์กร ประจำปีงบประมาณพ.ศ. 2564 มีค่าเฉลี่ยระดับความสุขและความผูกพันของบุคลากรต่อองค์กรเท่ากับ 3.91 เท่ากับ 4 คะแนน เปรียบเทียบกับปีงบประมาณ พ.ศ.2563 มีคะแนนเฉลี่ยอยู่ที่ 4.51 โดยคิดค่าลดลง ร้อยละ 13.30 (เป้าหมายตัวชี้วัดตามแผน ค่าเฉลี่ย 4.51) ดังนี้

| ปีงบประมาณ | ค่าเป้าหมายตามแผน | ค่าเฉลี่ยระดับความสุขและความผูกพัน | คิดเป็นร้อยละ | ค่าคะแนนที่ได้ (ตามเกณฑ์) | + เพิ่มขึ้น - ลดลง | การบรรลุเป้าหมาย | |
|------------|-------------------|------------------------------------|---------------|---------------------------|-----------------------|-------------------------------------|-------------------------------------|
| | | | | | | บรรลุ | ไม่บรรลุ |
| 2561 | > 4.51 | 3.70 | 74.00 | 4 | - | - | <input checked="" type="checkbox"/> |
| 2562 | > 4.51 | 3.61 | 72.20 | 4 | -2.43 | - | <input checked="" type="checkbox"/> |
| 2563 | > 4.51 | 4.51 | 90.20 | 4 | +0.90 | <input checked="" type="checkbox"/> | - |
| 2564 | > 4.51 | 3.91 | 78.20 | 4 | -0.60 | - | <input checked="" type="checkbox"/> |

ค่าเฉลี่ยความผูกพัน 2563 คิดเป็นร้อยละ = $(4.51 \times 100 / 5) = 90.20$

ค่าเฉลี่ยความผูกพัน 2564 คิดเป็นร้อยละ = $(3.91 \times 100 / 5) = 78.20$

ร้อยละที่ลดลง = $(3.91 - 4.51) / 4.51 \times 100 = 13.30$

คณะสาธารณสุขศาสตร์ดำเนินการประเมินความผูกพันของบุคลากร พบว่าบุคลากรของคณะฯ มีความผูกพันในระดับมาก (Mean = 3.91) ด้านที่บุคลากรผูกพันมากที่สุดเท่ากัน 2 ด้าน คือ การอุทิศตนเพื่องาน ความความมุ่งมั่นในการทำงาน และรองลงมาคือ ความแข่งขันในการทำงาน

ค่าเฉลี่ยระดับความผูกพันของบุคลากรต่อองค์กร

| | N | Minimum | Maximum | Mean | Std. Deviation |
|---------------------------------|----|---------|---------|------|----------------|
| ค่าเฉลี่ยความผูกพันในงาน | 29 | 2 | 5 | 3.91 | 0.23 |
| ค่าเฉลี่ยความเข้มข้นในการทำงาน | 29 | 3 | 5 | 3.81 | 0.28 |
| ค่าเฉลี่ยการอุทิศตนเพื่องาน | 29 | 2 | 5 | 3.99 | 0.20 |
| ค่าเฉลี่ยความมุ่งมั่นในการทำงาน | 29 | 3 | 5 | 3.91 | 0.20 |

ภาพรวมค่าเฉลี่ยระดับความผูกพันของบุคลากรต่อองค์กร เท่ากับ 3.91 เปรียบเทียบกับปีงบประมาณ พ.ศ. 2563 มีคะแนนเฉลี่ยอยู่ที่ 4.51 โดยคิดเป็นค่าลดลง ร้อยละ 13.30

ตัวชี้วัด 4.4 ค่าเฉลี่ยความพึงพอใจของผู้มีส่วนได้ส่วนเสียที่มีต่อคณะในทุกมิติ

คณะสาธารณสุขศาสตร์ดำเนินการสำรวจความพึงพอใจของผู้มีส่วนได้ส่วนเสียที่มีต่อการบริหารงานของคณะในด้านต่าง ๆ โดยใช้แบบสอบถามของคณะฯ เพื่อนำข้อมูลที่ได้มาปรับปรุงการบริหารงานด้านต่าง ๆ เพื่อขับเคลื่อนให้บรรลุวิสัยทัศน์ของคณะฯ อย่างมีประสิทธิภาพและประสิทธิผล ซึ่งในปีงบประมาณ พ.ศ.2564 คณะสาธารณสุขศาสตร์ดำเนินการจัดเก็บแบบสอบถามในกลุ่ม นักศึกษา บุคลากรสายวิชาการ บุคลากรสายสนับสนุน และประชาชนทั่วไปที่คณะฯ ให้บริการวิชาการ 2564 พบว่า ค่าเฉลี่ยความพึงพอใจของผู้มีส่วนได้ส่วนเสียที่มีต่อคณะในทุกมิติ เท่ากับ 4.07 เท่ากับ 5.00 คะแนน (บรรลุเป้าหมายตัวชี้วัดตามแผน ค่าเฉลี่ย 4.00) มีรายละเอียดดังนี้

ตารางที่ 2.25 ผลการสำรวจความพึงพอใจของผู้มีส่วนได้เสียที่มีต่อคณะในด้านต่าง ๆ

| ลำดับที่ | หัวข้อการประเมิน | ค่าเฉลี่ยความพึงพอใจ | | | | |
|--------------|--------------------------|----------------------|-------------------|--------------------|---------------|------|
| | | นักศึกษา | บุคลากรสายวิชาการ | บุคลากรสายสนับสนุน | ประชาชนทั่วไป | รวม |
| 1 | การบริหารจัดการ | - | 4.06 | 4.29 | - | 4.17 |
| 2 | การจัดการเรียนการสอน | 3.94 | - | - | - | 3.94 |
| 3 | การวิจัย | - | 3.70 | - | - | 3.70 |
| 4 | การบริการวิชาการ | - | - | - | 4.39 | 4.39 |
| 5 | การทำนุบำรุงศิลปวัฒนธรรม | - | - | - | 4.12 | 4.12 |
| ค่าเฉลี่ยรวม | | 4.07 | | | | |

จากผลการสำรวจความพึงพอใจของผู้มีส่วนได้เสีย พบว่าค่าเฉลี่ยความพึงพอใจของผู้มีส่วนได้เสียที่มีต่อการบริหารของคณะในภาพรวมมีค่าเฉลี่ย 4.07 เท่ากับค่าคะแนน 5.00 เมื่อพิจารณาเป็นรายด้านพบว่าความ

พึงพอใจด้านการบริการวิชาการ มีค่าเฉลี่ยมากที่สุดคือ 4.39 ส่วนด้านการวิจัยมีค่าเฉลี่ยน้อยที่สุดคือ 3.70 และผู้มีส่วนได้เสียได้ให้ข้อเสนอแนะเพื่อนำมาปรับปรุงการบริหารงานของคณะ ดังนี้

1. ควรมีหน่วยงานวิจัยคณะสาธารณสุขศาสตร์ เพื่อรองรับนโยบาย ประกาศนุภายในภายนอก มหาวิทยาลัยอย่างมีระบบที่ชัดเจน
2. การจัดอบรมหลักสูตรระยะสั้นควรเน้นการปฏิบัติจริงให้มากขึ้น
3. การเปิดอบรมหลักสูตรระยะสั้นด้านสาธารณสุข และการดูแลผู้สูงอายุเพื่อรองรับการเข้าสู่ช่วงเวลาผู้สูงอายุของประเทศ
4. ควรมีการจัดการเรียนการสอนและกิจกรรมคล้ายเครียดให้ทำและมีการทดสอบจิตวิทยากับนักศึกษา
5. การเรียนควรเน้นปฏิบัติมากกว่าทฤษฎี

ตัวชี้วัด 4.5 ระดับความสำเร็จของการน้อมนำหลักปรัชญาของเศรษฐกิจพอเพียงมาใช้ในการขับเคลื่อนคณะ

การพัฒนาคณะสาธารณสุขศาสตร์น้อมนำหลักปรัชญาของเศรษฐกิจพอเพียงมาใช้ในการขับเคลื่อนคณะ โดยมีผลการดำเนินงานถึงระดับที่ 3 เท่ากับค่าคะแนน 3 (เป้าหมายตัวชี้วัดตามแผน ระดับ 5) รายละเอียดแสดงดังตารางที่ 2.26

ตารางที่ 2.26 วิเคราะห์คุณภาพระดับความสำเร็จของการน้อมนำหลักปรัชญาของเศรษฐกิจพอเพียง

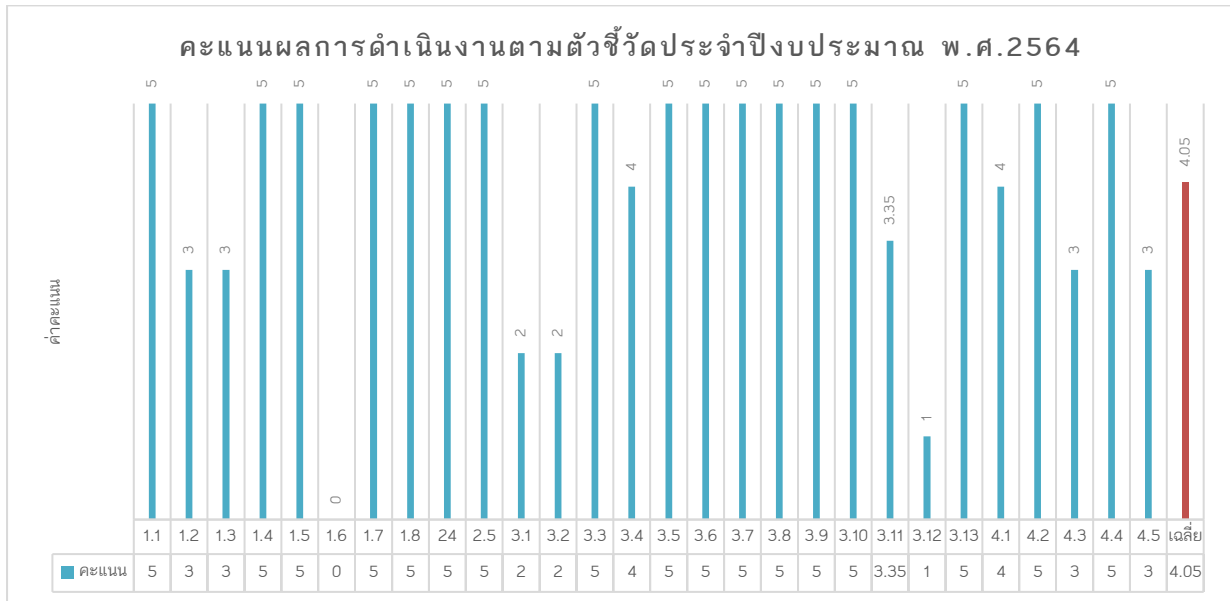
| ระดับ | เกณฑ์ประเมิน | ผลการดำเนินการ |
|---------|---|--|
| ระดับ 1 | มีการมอบหมายในการนำปรัชญาของเศรษฐกิจพอเพียงมาใช้ในการขับเคลื่อนหน่วยงาน | คณะฯ โดยคณบดี มอบนโยบายการนำหลักปรัชญาเศรษฐกิจพอเพียงมาใช้ในคณะ มีมอบหมายผู้รับผิดชอบในการกำหนดรองฝ่ายพันธกิจสัมพันธ์ และรองบริหารฯ ผลักดันนโยบายสู่การปฏิบัติงาน จนเกิดกระบวนการวางแผนหลักปรัชญาของเศรษฐกิจพอเพียง ในบริหารทรัพยากร และปฏิบัติครอบคลุมกว้างขวางตามสภาพของคณะ |
| ระดับ 2 | หน่วยงานพร้อมรับการเปลี่ยนแปลงในทางที่ดี คุณภาพสูงขึ้นสามารถลดข้อผิดพลาดในการบริหารงาน ลดขั้นตอนการปฏิบัติงานให้มีความรวดเร็วขึ้น | คณะเปลี่ยนแปลงในทางที่ดี คุณภาพสูงขึ้น สามารถลดข้อผิดพลาดในการบริหารงาน ลดขั้นตอนการปฏิบัติงานให้มีความรวดเร็วขึ้น ด้วยการจัดทำขั้นตอนการดำเนินงานที่ชัดเจน มีการสอดแทรกหลักปรัชญาเศรษฐกิจพอเพียงในทุกๆ การทำงาน และทุกๆ โครงการ เช่น โครงการยกระดับพัฒนาคุณภาพชีวิตประชาชนในชุมชนฐานราก ตำบลหนองตะเคียนบอน อำเภอดอนนาค จังหวัดสระแก้ว ได้มีการจัดกิจกรรมเน้นการอยู่ได้ด้วยตนเองอย่างยั่งยืนขอชุมชน โดยยึดหลักปรัชญาเศรษฐกิจพอเพียง รวมถึงการทำงานในคณะและสำนักงาน ปิดน้ำ ปิดไฟ เมื่อไม่ใช้งาน การลดการใช้กระดาษ ใช้ทรัพยากรที่มีอยู่อย่างประหยัด พอประมาณ และมีเหตุผล |

| ระดับ | เกณฑ์ประเมิน | ผลการดำเนินการ |
|---------|--|--|
| ระดับ 3 | บุคลากรและนักศึกษามีอุปนิสัยในการใช้ทรัพยากรอย่างถูกต้อง และมีการประเมินจุดคุ้มทุนจากการใช้ทรัพยากร เพื่อการแก้ไขปรับปรุงพัฒนาวิธีการจัดการทรัพยากร และเสริมสร้างอุปนิสัยที่ดีในการใช้ทรัพยากรอย่างต่อเนื่อง | คณะดำเนินการด้วยการอบรมให้ความรู้อุปนิสัยในการใช้ทรัพยากรอย่างถูกต้อง ด้วยการใช้แนวทางการพัฒนาสิ่งแวดล้อมและบริหารจัดการมหาวิทยาลัยสีเขียว และกำหนดวิธีการเบิกจ่ายการใช้กระดาษและเวลาการเปิด-ปิด แอร์ ในห้องสำนักงานคณบดี รวมทั้งกำลังจะดำเนินการกิจกรรม 5 ส. ภายในคณะเพื่อให้บรรยากาศการทำงานสุภาพะที่ดีสำหรับบุคลากร |
| ระดับ 4 | มีการกำหนดหรือประกาศกลุ่มบุคคลต้นแบบที่เป็นอาจารย์ บุคลากรหรือนักศึกษาที่เป็นต้นแบบแห่งวิถีปรัชญาของเศรษฐกิจพอเพียงที่อาจารย์ บุคลากรและนักศึกษาส่วนใหญ่ เชื่อถือและปฏิบัติตาม | ยังไม่มีผลการดำเนินการ |
| ระดับ 5 | หน่วยงานได้รับความชื่นชมอย่างกว้างขวางและได้รับประกาศเกียรติคุณเป็นที่ยอมรับในการปฏิบัติตามหลักปรัชญาของเศรษฐกิจพอเพียง | ยังไม่มีผลการดำเนินการ |

ตอนที่ 2 สรุปคะแนนตามตัวชี้วัด

จากผลการดำเนินงานของ คณะสาธารณสุขศาสตร์ ในปีงบประมาณ พ.ศ.2564 มีคะแนนตัวชี้วัดแสดงดังภาพที่ 2.1 และมีค่าคะแนนที่คำนวณค่าถ่วงน้ำหนักแสดงดังตารางที่ 2.27

ดังนั้นกล่าวได้ว่าผลการดำเนินงานของคณะสาธารณสุขศาสตร์ ในปีงบประมาณ พ.ศ.2564 มีคะแนนการดำเนินงานตามตัวชี้วัดเฉลี่ย 3.90



ภาพที่ 2.1 คะแนนผลการดำเนินงานตามตัวชี้วัดของคณะกรรมการยุทธศาสตร์ ประจำปีงบประมาณ พ.ศ.2564

ตารางที่ 2.27 คะแนนผลการดำเนินงานตามตัวชี้วัดคณะกรรมการยุทธศาสตร์ ประจำปีงบประมาณ พ.ศ.2564

| ตัวชี้วัด | ผลการดำเนินงาน | ค่าคะแนน | ค่าถ่วงน้ำหนัก | ค่าคะแนน X ค่าถ่วงน้ำหนัก |
|--|----------------------|----------|----------------|---------------------------|
| นโยบายข้อที่ 1 เร่งสร้างผลงานการพัฒนาท้องถิ่นในเชิงประจักษ์ ทั้งด้านเศรษฐกิจ สังคม สิ่งแวดล้อม ตามจุดเน้นของยุทธศาสตร์ประเทศ | | | | |
| 1.1 ร้อยละของอาจารย์นักพัฒนาที่เข้าร่วมโครงการต่อจำนวนอาจารย์ทั้งหมด *(แผนปฏิบัติการหน้า 14 ตัวชี้วัด 1.4.1) | 69.23% | 5.00 | 5 | 25 |
| 1.2 ร้อยละของนักศึกษาที่เข้าร่วมโครงการต่อจำนวนนักศึกษาทั้งหมด *(แผนปฏิบัติการหน้า 14 ตัวชี้วัด 1.4.2) | 20.04% | 3.00 | 5 | 15 |
| 1.3 ร้อยละของผู้สำเร็จการศึกษาที่มีผลงานเชิงประจักษ์ที่ได้รับการตีพิมพ์เผยแพร่ หรือก่อให้เกิดการสร้างสรรค์สิ่งใหม่ที่ตอบโจทย์การพัฒนาท้องถิ่น *(แผนปฏิบัติการหน้า 14 ตัวชี้วัด 1.5) | 24.72% | 3.00 | 5 | 15 |
| 1.4 จำนวนผู้ประกอบการใหม่ (Startup) ที่เกิดจากการบ่มเพาะของมหาวิทยาลัย *(แผนปฏิบัติการหน้า 59 ตัวชี้วัด 1.9) | 450% (9 ราย) | 5.00 | 4 | 20 |
| 1.5 จำนวนหมู่บ้านในจังหวัดปทุมธานี จังหวัดสระแก้ว ที่มีฐานข้อมูลตำบลในการคัดเลือกชุมชนสำคัญเพื่อใช้ในการพัฒนาท้องถิ่น ** (แผนปฏิบัติการ หน่วยงาน) | 100% (4 หมู่บ้าน) | 5.00 | 5 | 25 |
| 1.6 จำนวนผลงานวิจัยเชิงประยุกต์ ที่มีการจดทะเบียนจากหน่วยงานที่เกี่ยวข้อง อาทิ การจดสิทธิบัตร อนุสิทธิบัตร เป็นต้น *(แผนปฏิบัติการหน้า 66 ตัวชี้วัด 2.5.1) | 0.00% (0 ผลงาน) | 0.00 | 6 | 0 |
| 1.7 จำนวนนวัตกรรม/ผลงานบริการวิชาการที่สามารถสร้างคุณค่าแก่ผู้รับบริการชุมชนและสังคมได้ โดยสามารถนำผลงานบริการวิชาการไปใช้ประโยชน์ด้านเศรษฐกิจ สังคม สิ่งแวดล้อม และการศึกษา * (แผนปฏิบัติการ หน้า 66 ตัวชี้วัด 2.5.2) | 350% (7 ผลงาน) | 5.00 | 6 | 30 |

| ตัวชี้วัด | ผลการดำเนินงาน | ค่าคะแนน | ค่าถ่วงน้ำหนัก | ค่าคะแนน X ค่าถ่วงน้ำหนัก |
|--|-----------------------|----------|----------------|---------------------------|
| 1.8 จำนวนชุมชนที่มีศักยภาพในการจัดการตนเอง ** (แผนปฏิบัติการ หน่วยงาน) | 166.67% (5 ชุมชน) | 5.00 | 4 | 20 |
| นโยบายข้อที่ 2 ผลิตและพัฒนาครูมืออาชีพ ร่วมพัฒนาคุณภาพการศึกษาในสถานศึกษาผ่านการพัฒนาวัตกรรมการพัฒนาครูมืออาชีพ | | | | |
| 2.1 ร้อยละของบัณฑิตครูที่สอบบรรจุครูได้ ในการสอบในปีแรกที่จบการศึกษา * (แผนปฏิบัติการ หน้า 15 ตัวชี้วัด 1.13) | | | | |
| 2.2 ร้อยละของบัณฑิตครูที่สำเร็จการศึกษานั้น ๆ ที่ได้รับการบรรจุเข้าทำงานในท้องถิ่น * (แผนปฏิบัติการ หน้า 15 ตัวชี้วัด 1.14) | | | | |
| 2.3 ร้อยละบัณฑิตครูที่สอบผ่านมาตรฐานใบประกอบวิชาชีพครู ** (แผนปฏิบัติการ หน่วยงาน) | | | | |
| 2.4 จำนวนโรงเรียนเครือข่ายชุมชนนักปฏิบัติ ** (แผนปฏิบัติการ หน่วยงาน) | 100% (4 เครือข่าย) | 5.00 | 6 | 30 |
| 2.5 จำนวนครูที่ได้รับการพัฒนา ** (แผนปฏิบัติการ หน่วยงาน) | 100% (190 คน) | 5.00 | 6 | 30 |
| นโยบายข้อที่ 3 ยกระดับคุณภาพมาตรฐานการจัดการศึกษาตามเกณฑ์มาตรฐาน ทั้งระดับชาติและนานาชาติ ให้เป็นที่ยอมรับ ทั้งในและนอกประเทศ | | | | |
| 3.1 ร้อยละของอาจารย์ประจำคณะที่มีคุณวุฒิปริญญาเอก * (แผนปฏิบัติการ หน้า 18 ตัวชี้วัด 5.1) | 23.07% | 2.00 | 2 | 4 |
| 3.2 ร้อยละของอาจารย์ประจำคณะที่ดำรงตำแหน่งทางวิชาการ * (แผนปฏิบัติการ หน้า 19 ตัวชี้วัด 5.3) | 19.23% | 2.00 | 2 | 4 |
| 3.3 จำนวนอาจารย์ที่ได้รับการรับรองมาตรฐานอาจารย์มืออาชีพ จาก สกอ.หรือสถาบันรับรองมาตรฐานวิชาชีพ * (แผนปฏิบัติการ หน้า 19 ตัวชี้วัด 5.4) | 12 คน | 5.00 | 2 | 10 |
| 3.4 จำนวนหลักสูตร(ระยะสั้น)แบบสหวิทยาการที่พัฒนาหรือปรับปรุงเพื่อตอบสนองต่อความต้องการของท้องถิ่น * (แผนปฏิบัติการ หน้า 50 ตัวชี้วัด 1.1.1) | 80% (4 หลักสูตร) | 4.00 | 4 | 16 |
| 3.5 หลักสูตรระดับปริญญาตรี และบัณฑิตศึกษาแบบสหวิทยาการที่พัฒนาหรือปรับปรุงเพื่อตอบสนองต่อความต้องการของท้องถิ่น ** (แผนปฏิบัติการ หน่วยงาน) | 100% (1 หลักสูตร) | 5.00 | 2 | 10 |
| 3.6 จำนวนผลงานที่ได้รับรางวัล หรือการเผยแพร่ในระดับชาติ หรือนานาชาติ * (แผนปฏิบัติการ หน้า 53 ตัวชี้วัด 1.3.1) | 280% (16 ผลงาน) | 5.00 | 3 | 15 |
| 3.7 ผลงานนักศึกษาที่ได้รับการอ้างอิง หรือใช้ประโยชน์เชิงพาณิชย์ * (แผนปฏิบัติการ หน้า 53 ตัวชี้วัด 1.3.2) | 100% (2 ผลงาน) | 5.00 | 3 | 15 |

| ตัวชี้วัด | ผลการดำเนินงาน | ค่าคะแนน | ค่าถ่วงน้ำหนัก | ค่าคะแนน X ค่าถ่วงน้ำหนัก |
|--|--------------------|---------------|----------------|---------------------------|
| 3.8 ผลงาน นศ. ป.ตรี ด้านงานวิจัย หรือผลงานทางวิชาการที่ได้รับการเผยแพร่ระดับชาติหรือนานาชาติ ตามเกณฑ์ กพอ. กำหนด *(แผนปฏิบัติการ หน้า 54 ตัวชี้วัด 1.3.3) | 100% (14 ผลงาน) | 5.00 | 3 | 15 |
| 3.9 จำนวนนักศึกษา หรือศิษย์เก่าระดับปริญญาตรี ที่ได้รับการยกย่องในระดับชาติ หรือนานาชาติ *(แผนปฏิบัติการ หน้า 54 ตัวชี้วัด 1.3.4) | 500% (5 คน) | 5.00 | 2 | 10 |
| 3.10 จำนวนแนวปฏิบัติที่ดีด้านการจัดการเรียนรู้เชิงผลิตภาพ *(แผนปฏิบัติการ หน้า 56 ตัวชี้วัด 1.7) | 100% (1 ผลงาน) | 5.00 | 2 | 10 |
| 3.11 ผลการประเมินคุณภาพการศึกษาภายใน ประจำปีการศึกษา 2563 (ค่าเฉลี่ยของทุกหลักสูตรในคณะ) | 3.35 คะแนน | 3.35 คะแนน | 3 | 10.05 |
| 3.12 ร้อยละของนักศึกษาระดับปริญญาตรีชั้นปีสุดท้ายที่มีผลการทดสอบตามเกณฑ์ความสามารถทางภาษาอังกฤษ (CEFR) หรือเทียบเท่า ตั้งแต่ระดับ B1 ขึ้นไป *(แผนปฏิบัติการ หน้า 14 ตัวชี้วัด 1.8.1) | 39.66% | 1.00 | 2 | 2 |
| 3.13 ร้อยละของนักศึกษาระดับบัณฑิตศึกษา ชั้นปีสุดท้ายที่มีผลการทดสอบตามเกณฑ์ความสามารถทางภาษาอังกฤษ (CEFR) หรือเทียบเท่าตั้งแต่ระดับ B2 ขึ้นไป *(แผนปฏิบัติการ หน้า 14 ตัวชี้วัด 1.8.2) | 100% | 5.00 | 2 | 10 |
| นโยบายข้อที่ 4 พัฒนามหาวิทยาลัยสีเขียวที่มีธรรมาภิบาลและเป็นองค์กรแห่งความสุข พัฒนามหาวิทยาลัยให้เป็นองค์กรแห่งการเรียนรู้ ที่มีพลวัตในการพัฒนามหาวิทยาลัยสู่ความเป็นเลิศตามเกณฑ์คุณภาพการศึกษาเพื่อการดำเนินการที่เป็นเลิศ (EdPEX) | | | | |
| 4.1 ค่าคะแนนการประเมินผลตามเกณฑ์คุณภาพการศึกษาเพื่อการดำเนินการที่เป็นเลิศ (EdPEX) | 179 | 4.00 | 2 | 8 |
| 4.2 ระดับความสำเร็จของการพัฒนาองค์กรแห่งการเรียนรู้โดยสร้างชุมชนอุดมปัญญา *(แผนปฏิบัติการ หน้า 44 ตัวชี้วัด 5.2.3.1) | ระดับ 5 | 5.00 | 4 | 20 |
| 4.3 ค่าเฉลี่ยระดับความผูกพันของบุคลากรต่อองค์กร (แผนปฏิบัติการ หน้า 20 ตัวชี้วัด 5.13) | 3.91 | 3.00 | 4 | 12 |
| 4.4 ค่าเฉลี่ยความพึงพอใจของผู้มีส่วนได้ส่วนเสียที่มีต่อคณะในทุกมิติ *(แผนปฏิบัติการ หน้า 20 ตัวชี้วัด 5.14) | 4.07 | 5.00 | 3 | 15 |
| 5. ระดับความสำเร็จของการน้อมนำหลักปรัชญาของเศรษฐกิจพอเพียงมาใช้ในการขับเคลื่อนมหาวิทยาลัย *(แผนปฏิบัติการ หน่วยงาน) | ระดับ 3 | 3.00 | 3 | 9 |
| ผลรวม(คะแนน×ค่าถ่วงน้ำหนัก) | | | | 405.05 |
| ผลรวมค่าถ่วงน้ำหนัก | | | 100 | |
| คะแนนเฉลี่ยประจำปีงบประมาณ พ.ศ.2564 | | | | 4.05 |

บทที่ 3

การปรับปรุงพัฒนางาน และข้อเสนอแนะของ คณะสาธารณสุขศาสตร์

ตอนที่ 1 การปรับปรุงและพัฒนางานตามข้อเสนอแนะจากรายงานผลการติดตาม ตรวจสอบ และประเมินผล
งานของมหาวิทยาลัย อธิการบดี และคณบดี ประจำปีงบประมาณ พ.ศ. 2562-2563

คณะสาธารณสุขศาสตร์

| ปีงบประมาณ พ.ศ. | ข้อเสนอแนะ | การปรับปรุง และพัฒนา | ปัญหาและ อุปสรรค |
|--------------------|--|--|--|
| 2562 | 1. คณะต้องเร่งสร้างหลักสูตรทั้ง แบบ Degree และ Non- Degree ให้สนองตอบความต้องการของ สังคม และสนองตอบกลุ่มบุคคล ทุกช่วงวัย | 1.คณะได้ดำเนินการสร้างหลักสูตรใหม่ พ.ศ.2564 ปริญญาเอกหลักสูตรสาธารณสุขศาสตรดุษฎีบัณฑิต สาขาวิชาการจัดการระบบสุขภาพ เปิดสอน ปี การศึกษา 1/2564 รับนักศึกษาได้ตามเป้าหมาย จำนวน 5 คน ตามแผนใน มคอ.2 2. หลักสูตร Non-Degree คณะจัดทำหลักสูตร ระยะสั้น 4 หลักสูตร โดยความเห็นชอบของสภา มหาวิทยาลัยฯ ได้แก่ 1. หลักสูตรนวดฝ่าเท้า 2.หลักสูตรนวดไทย 3. หลักสูตรผู้ดูแลผู้สูงอายุ 130 ชม. 4. หลักสูตร ผู้ดูแลผู้สูงอายุ 420 ชม. | จากสถานการณ์ COVID-19 ทำให้ไม่ สามารถจัดอบรม หลักสูตรระยะสั้น ได้บางหลักสูตร และ กำลังปรับเป็น ออนไลน์ โดยต้อง ผ่านการเห็นชอบ ของหน่วยงานที่ให้ การรับรอง/กรม สนับสนุนสุขภาพ |
| | 2. คณะควรจัดกิจกรรมหรือ โครงการที่สร้างเสริมสุขภาพ ให้กับประชาชนเพิ่มมากขึ้น | 1.คณะสาธารณสุขศาสตร์จัดกิจกรรมพัฒนาชุมชน ต้นแบบด้านสุขภาพและถอดบทเรียนพัฒนาชุมชน โดยใช้การเดินบาสโลปแบบร่วมสมัย - คณะนำนักศึกษาและอาจารย์ลงพื้นที่ไปสอนแกน นำของชุมชนเดินบาสโลปแบบร่วมสมัย เพื่อให้ ชุมชนสามารถสร้างแกนนำของตนเองได้ ทุกวัน อังคารและวันพฤหัสบดี ระหว่างเดือนพฤศจิกายน 2562 – มีนาคม 2563 เวลา 16.30-18.30 น. - ผลการดำเนินงาน คือ 1.1 ชุมชนมีการรวมกลุ่มกันออกกำลังกายด้วยการ เดินบาสโลป 1.2 ผู้นำต้นในชุมชนเอง ซึ่งเกิดจากการเข้าร่วม โครงการ สามารถเป็นผู้นำในการออกกำลังกายด้วย การเดินบาสโลปได้ และยังเดินทุกวันจันทร์ พุธ ศุกร์ ของทุกสัปดาห์ ที่ลานหมู่บ้านดาวเรือง ตำบลสวน พริกไทย อำเภอเมือง จังหวัดปทุมธานี | จากสถานการณ์ COVID-19 ไม่ สามารถจัดได้ ต่อเนื่อง |

| ปีงบประมาณ พ.ศ. | ข้อเสนอแนะ | การปรับปรุง และพัฒนา | ปัญหาและ อุปสรรค |
|--------------------|---|--|--|
| | | <p>1.3 คณะสาธารณสุขศาสตร์จัดกิจกรรมสร้างเสริมสุขภาพของนักศึกษาคณะสาธารณสุขศาสตร์ ซึ่งมีการนำนักศึกษาคณะสาธารณสุขศาสตร์ รวมถึงเชิญชวนบุคลากรในมหาวิทยาลัยมาร่วมออกกำลังกาย โดยการเดินบาสโลปในวันจันทร์ พุธ และศุกร์ เวลา 17.00-18.00 น. บริเวณลานจอดรถข้างอาคารใหม่ (ข้างอาคารส่งเสริมการเรียนรู้)</p> <p>ในปี 2564 ไม่สามารถดำเนินการลงพื้นที่ได้ เนื่องจากสถานการณ์การแพร่ระบาดโควิด 2019</p> | |
| | <p>3. คณะควรสร้างบรรยากาศภายในอาคารที่เอื้อต่อการพัฒนาทักษะทางภาษาอังกฤษ เช่น ติดป้ายห้องเรียน แนะนำเส้นทาง สถานที่ เป็นภาษาอังกฤษ</p> | <p>ดำเนินการเรียบร้อยแล้ว</p>  | - |
| 2563 | <p>1. เร่งพัฒนาบุคลากร เพื่อสนับสนุนงานด้านสาธารณสุข ให้ทันสมัยสอดคล้องกับความต้องการของท้องถิ่น โดยสนับสนุนให้บุคลากรไปศึกษาดูงานภายในประเทศ เช่น สำนักงานหลักประกันสุขภาพแห่งชาติ สำนักงานกองทุนสนับสนุนการสร้างเสริมสุขภาพ เป็นต้น</p> | <p>คณะฯ ดำเนินการพัฒนาบุคลากร ดังนี้</p> <ol style="list-style-type: none"> 1. การศึกษาดูงานเพื่อพัฒนาศักยภาพด้านการบริการวิชาการ Upskill Reskill และ New skill ได้แก่ โครงการพัฒนาศักยภาพของอาสาสมัครสาธารณสุขประจำหมู่บ้าน จังหวัดสระแก้ว วันที่ 29-31 ก.ค. 63 มีอาจารย์บุคลากรของคณะฯ เข้าร่วมจำนวน 29 คน 2. ประชุมเชิงปฏิบัติการ เรื่อง เทคโนโลยีการศึกษา และการสาธารณสุขแบบทางไกล จัดโดยสำนักงานปลัดกระทรวงการอุดมศึกษา วิทยาศาสตร์ วิจัยและนวัตกรรม เมื่อวันที่ 22 กรกฎาคม 2564 3. พัฒนาบุคลากรให้สอดคล้องกับความต้องการของท้องถิ่น ได้แก่ โครงการยกระดับคุณภาพชีวิตชุมชนและท้องถิ่นตำบลหนองตะเคียนบอนอำเภอดอนจาน จังหวัดสระแก้วแปรรูปผลิตภัณฑ์จากสมุนไพรท้องถิ่น ไพล ขมิ้นชัน รังไหม กระเทียมตำบลคูบางหลวงอำเภอลาดหลุมแก้วจังหวัดปทุมธานี กาละแม่มอญโบราณ รวงข้าว ตำบลคลองควายอำเภอสาม | <p>จากสถานการณ์ COVID-19 จำเป็นต้องยกเลิกโครงการให้บุคลากรไปศึกษาดูงานภายในประเทศ แต่มีการดำเนินการพัฒนาบุคลากรด้านการเรียนการสอนออนไลน์ให้มีประสิทธิภาพยิ่งขึ้น</p> |

| ปีงบประมาณ พ.ศ. | ข้อเสนอแนะ | การปรับปรุง และพัฒนา | ปัญหาและอุปสรรค |
|--------------------|--|--|--|
| | | <p>โคกจังหวัดปทุมธานี อนุรักษ์วัฒนธรรมพื้นบ้าน และจัดตั้งตลาดชุมชนบ้านคลองสระ</p> <p>4.การพัฒนาการเป็นผู้ประกอบการ Start up โครงการอบรมเชิงปฏิบัติการ “การเสริมสร้างศักยภาพของอาจารย์และบุคลากรสู่การเป็นผู้ประกอบการธุรกิจ Start up” เมื่อวันที่ 4 และ 11 สิงหาคม 2564</p> <p>5. คณะกรรมการวไลยอลงกรณ์คลินิกเวชกรรม ได้ศึกษาดูงานที่สำนักงานหลักประกันสุขภาพแห่งชาติ เขต 4 สระบุรีและคณะกรรมการหลักประกันสุขภาพได้มาประชุมให้คำแนะนำกับอาจารย์และบุคลากรของวไลยอลงกรณ์คลินิกเวชกรรม จนได้จัดตั้งและดำเนินการหน่วยบริการปฐมภูมิเพื่อให้บริการสุขภาพที่เป็นรูปธรรมแก่นักศึกษาและบุคลากรของมหาวิทยาลัยภายใต้เกณฑ์ที่กำหนดของสำนักงานหลักประกันสุขภาพแห่งชาติ</p> | |
| | <p>2. ปรับปรุงหลักสูตรการศึกษาและหลักสูตรระยะสั้น ให้สอดคล้องและทันเหตุการณ์กับโรคใหม่ ๆ ที่เกิดขึ้นในปัจจุบัน</p> | <p>1. คณะได้สร้างหลักสูตรปริญญาเอก หลักสูตรสาธารณสุขศาสตรดุษฎีบัณฑิต และเปิดการเรียนการสอนแล้ว 1/2564 รุ่นที่ 1 มี นักศึกษา จำนวน 5 คน ตามแผน ใน มคอ.2 เป็นไปตามเป้าหมาย และกำลังเปิดรับสมัคร รุ่นที่ 2 จะปิดรับสมัคร วันที่ 22 ต.ค.2564</p> <p>2. หลักสูตร Non-Degree คณะได้ดำเนินการขอการรับรองเป็นหน่วยฝึกอบรมหลักสูตรวุฒิปัตรผู้ดูแลผู้สูงอายุ 130 ชม. (หลักสูตรระยะสั้น) จากกรมสนับสนุนบริการสุขภาพและได้ดำเนินการฝึกอบรมผู้ประกอบการสถานบริการผู้ดูแลผู้สูงอายุ รุ่นที่ 1 จำนวน 40 คน เมื่อวันที่ 24 พฤษภาคม-20 มิถุนายน 2564 และ รุ่นที่ 2 จำนวน 27 คน จัดอบรมเมื่อวันที่ 19 ส.ค.-19 ก.ย.64 นอกจากนี้ ได้ดำเนินการอบรมหลักสูตรผู้ดูแลผู้สูงอายุ 420 ชม. ผู้เข้าร่วมอบรม 24 คน เมื่อวันที่ 24 ส.ค.-16 ก.ย.64 รายได้จากค่าลงทะเบียนจากทั้ง 3 หลักสูตร จำนวน 1,513,000 บาท</p> | <p>จากสถานการณ์ COVID-19 อยู่ระหว่างดำเนินการรับสมัครรุ่นต่อไป</p> |

| ปีงบประมาณ พ.ศ. | ข้อเสนอแนะ | การปรับปรุง และพัฒนา | ปัญหาและ อุปสรรค |
|--------------------|---|--|---------------------|
| | <p>3. ดำเนินการหาแนวร่วมในการสร้างบุคลากรกับโรงพยาบาลหรือผู้ประกอบการด้านสาธารณสุขเพื่อต่อยอดในด้านการศึกษาฝึกปฏิบัติงานในสถานประกอบการจริงและสร้างโอกาสในการทำงานของนักศึกษาเมื่อเรียนจบ</p> | <p>คณะสาธารณสุขศาสตร์พัฒนาหาแนวร่วมในการสร้างบุคลากรกับโรงพยาบาลหรือผู้ประกอบการด้านสาธารณสุข ผลการดำเนินงาน ดังนี้</p> <p>คณะสาธารณสุขศาสตร์พัฒนาหาแนวร่วมในการสร้างบุคลากรกับโรงพยาบาลหรือผู้ประกอบการด้านสาธารณสุข ผลการดำเนินงาน ดังนี้</p> <ol style="list-style-type: none"> 1) ลงนามความร่วมมือ MOU กับสำนักงานสาธารณสุขจังหวัดปทุมธานี และสำนักงานสาธารณสุขจังหวัดสระแก้ว 2) ลงนามความร่วมมือ MOU กับ รพ.พระราม 2 3) ทำความร่วมมือกับ 6 รพ.สต. จังหวัดสระแก้ว ได้แก่ รพ.สต.หนองเทา รพ.สต.บ้านใหม่ศรีจำปา รพ.สต.บ้านแซออร์ รพ.สต.บ้านหนองน้ำใส รพ.สต.บ้านช่อกลุ่ม รพ.สต.คลองทราย เพื่อเป็นแหล่งฝึกสหกิจศึกษาให้แก่นักศึกษา 4) ทำความร่วมมือกับคลินิกบัตรทองเอกชนเพื่อเป็นแหล่งฝึกสหกิจศึกษาให้แก่นักศึกษา | - |

ตอนที่ 2 ข้อเสนอแนะ

-ไม่มี-

ภาคผนวก

เกณฑ์การประเมินผลงานตามตัวชี้วัดและค่าถ่วงน้ำหนักการประเมินคณะ/วิทยาลัย/สระแก้ว
ประจำปีงบประมาณ พ.ศ. 2564

| ตัวชี้วัด | ค่าคะแนน | | | | | อนุกรมการฯ ผู้รวบรวมข้อมูลตัวชี้วัด |
|--|------------------------------|---------------------------------|---------------------------------|---------------------------------|-------------------------|--|
| | 1 | 2 | 3 | 4 | 5 | |
| นโยบายข้อที่ 1 เร่งสร้างผลงานการพัฒนาท้องถิ่นในเชิงประจักษ์ ทั้งด้านเศรษฐกิจ สังคม สิ่งแวดล้อม ตามจุดเน้นของยุทธศาสตร์ประเทศ | | | | | | |
| 1. ร้อยละของอาจารย์นักพัฒนาที่เข้าร่วมโครงการต่อจำนวนอาจารย์ทั้งหมด *(แผนปฏิบัติการหน้า 14 ตัวชี้วัด 1.4.1) | ร้อยละ 0.01-8.99 | ร้อยละ 9.00-19.99 | ร้อยละ 20.00-29.99 | ร้อยละ 30.00-39.99 | ≥ ร้อยละ 40 | ผศ.เศกพร ต้นศรีประภาศิริ |
| 2. ร้อยละของนักศึกษาที่เข้าร่วมโครงการต่อจำนวนนักศึกษาทั้งหมด *(แผนปฏิบัติการหน้า 14 ตัวชี้วัด 1.4.2) | ร้อยละ 0.01-29.99 | ร้อยละ 30.00-49.99 | ร้อยละ 50.00-69.99 | ร้อยละ 70.00-79.99 | ≥ ร้อยละ 80 | อาจารย์ศิริพร จิระชัยประสิทธิ์ |
| 3. ร้อยละของผู้สำเร็จการศึกษาที่มีผลงานเชิงประจักษ์ที่ได้รับการตีพิมพ์เผยแพร่ หรือก่อให้เกิดการสร้างสรรค์สิ่งใหม่ที่ตอบโจทย์การพัฒนาท้องถิ่น *(แผนปฏิบัติการหน้า 14 ตัวชี้วัด 1.5) | ร้อยละ 0.01- 10.00 | ร้อยละ 10.01-19.99 | ร้อยละ 20.00-29.99 | ร้อยละ 30.00-39.99 | ≥ ร้อยละ 40 | ผศ.ดร.ศศิธร จันทร์ฤกษ์ |
| 4. จำนวนผู้ประกอบการใหม่ (Startup) ที่เกิดจากการบ่มเพาะของมหาวิทยาลัย *(แผนปฏิบัติการหน้า 59 ตัวชี้วัด 1.9) | ร้อยละ 0- 20.00 ตามแผน | ร้อยละ 20.01-30.00 ตามแผน | ร้อยละ 30.01-50.00 ตามแผน | ร้อยละ 50.01-99.99 ตามแผน | ร้อยละ 100 ตามแผน | ผศ.ดร.ปณนุช นิลแสง |
| 5. จำนวนหมู่บ้านในจังหวัดปทุมธานี จังหวัดสระแก้ว ที่มีฐานข้อมูลตำบลในการคัดเลือกชุมชนสำคัญเพื่อใช้ในการพัฒนาท้องถิ่น **(แผนปฏิบัติการ หน่วยงาน) | ร้อยละ 0- 19.99 ตามแผน | ร้อยละ 20-29.99 ตามแผน | ร้อยละ 30-49.99 ตามแผน | ร้อยละ 50-99.99 ตามแผน | ร้อยละ 100 ตามแผน | ผศ.เศกพร ต้นศรีประภาศิริ |
| 6. จำนวนผลงานวิจัยเชิงประยุกต์ ที่มีการจดทะเบียนจากหน่วยงานที่เกี่ยวข้อง อาทิ การจดสิทธิบัตร อนุสิทธิบัตร เป็นต้น *(แผนปฏิบัติการ หน้า 66 ตัวชี้วัด 2.5.1) | ร้อยละ 0- 19.99 ตามแผน | ร้อยละ 20-29.99 ตามแผน | ร้อยละ 30-49.99 ตามแผน | ร้อยละ 50-99.99 ตามแผน | ร้อยละ 100 ตามแผน | ผศ.ดร.ปณนุช นิลแสง |
| 7. จำนวนนวัตกรรม/ผลงานบริการวิชาการที่สามารถสร้างคุณค่าแก่ผู้รับบริการชุมชนและสังคมได้ โดยสามารถนำผลงานบริการวิชาการไปใช้ประโยชน์ด้านเศรษฐกิจ สังคม สิ่งแวดล้อม และการศึกษา *(แผนปฏิบัติการ หน้า 66 ตัวชี้วัด 2.5.2) | ร้อยละ 0- 19.99 ตามแผน | ร้อยละ 20-29.99 ตามแผน | ร้อยละ 30-49.99 ตามแผน | ร้อยละ 50-99.99 ตามแผน | ร้อยละ 100 ตามแผน | ผศ.เศกพร ต้นศรีประภาศิริ |
| 8. จำนวนชุมชนที่มีศักยภาพในการจัดการตนเอง **(แผนปฏิบัติการ หน่วยงาน) | ร้อยละ 0- 19.99 ตามแผน | ร้อยละ 20-29.99 ตามแผน | ร้อยละ 30-49.99 ตามแผน | ร้อยละ 50-99.99 ตามแผน | ร้อยละ 100 ตามแผน | ผศ.เศกพร ต้นศรีประภาศิริ |

| ตัวชี้วัด | ค่าคะแนน | | | | | อนุกรรมการฯ ผู้รวบรวมข้อมูลตัวชี้วัด |
|---|---------------------------|---------------------------|---------------------------|---------------------------|-------------------------|---|
| | 1 | 2 | 3 | 4 | 5 | |
| นโยบายข้อที่ 2 ผลิตและพัฒนาครูมืออาชีพ ร่วมพัฒนาคุณภาพการศึกษาในสถานศึกษาผ่านการพัฒนานวัตกรรม และการพัฒนาครูมืออาชีพ | | | | | | |
| 1. ร้อยละของบัณฑิตครูที่สอบบรรจุครูได้ ในการสอบในปีแรกที่จบการศึกษา *(แผนปฏิบัติการ หน้า 15 ตัวชี้วัด 1.13) | ร้อยละ 0.01-44.99 | ร้อยละ 45.00-64.99 | ร้อยละ 65.00-74.99 | ร้อยละ 75.00-84.99 | ≥ ร้อยละ 85 | นางเพชรรัตน์ จิ่งสวัสดิ์ |
| 2. ร้อยละของบัณฑิตครูที่สำเร็จการศึกษานั้น ๆ ที่ได้รับการบรรจุเข้าทำงานในท้องถิ่น *(แผนปฏิบัติการ หน้า 15 ตัวชี้วัด 1.14) | ร้อยละ 0.01-19.99 | ร้อยละ 20.00-39.99 | ร้อยละ 30.00-49.99 | ร้อยละ 50.00-59.99 | ≥ ร้อยละ 60 | นางเพชรรัตน์ จิ่งสวัสดิ์ |
| 3. ร้อยละบัณฑิตครูที่สอบผ่านมาตรฐานใบประกอบวิชาชีพครู **(แผนปฏิบัติการ หน่วยงาน) | ร้อยละ 0.01-29.99 | ร้อยละ 30.00-49.99 | ร้อยละ 50.00-69.99 | ร้อยละ 70.00-79.99 | ≥ ร้อยละ 80 | นางเพชรรัตน์ จิ่งสวัสดิ์ |
| 4. จำนวนโรงเรียนเครือข่ายชุมชนนักปฏิบัติ **(แผนปฏิบัติการ หน่วยงาน) | ร้อยละ 1- 19 ตามแผน | ร้อยละ 20-29 ตามแผน | ร้อยละ 30-49 ตามแผน | ร้อยละ 50-99 ตามแผน | ร้อยละ 100 ตามแผน | นางเพชรรัตน์ จิ่งสวัสดิ์ |
| 5. จำนวนครูที่ได้รับการพัฒนา **(แผนปฏิบัติการ หน่วยงาน) | ร้อยละ 1- 19 ตามแผน | ร้อยละ 20-29 ตามแผน | ร้อยละ 30-49 ตามแผน | ร้อยละ 50-99 ตามแผน | ร้อยละ 100 ตามแผน | นางเพชรรัตน์ จิ่งสวัสดิ์ |
| นโยบายข้อที่ 3 ยกระดับคุณภาพมาตรฐานการจัดการศึกษาตามเกณฑ์มาตรฐาน ทั้งระดับชาติและนานาชาติ ให้เป็นที่ยอมรับ ทั้งในและนอกประเทศ | | | | | | |
| 1. ร้อยละของอาจารย์ประจำคณะที่มีคุณวุฒิปริญญาเอก *(แผนปฏิบัติการ หน้า 18 ตัวชี้วัด 5.1) | ร้อยละ 0.01-20.00 | ร้อยละ 20.01-29.99 | ร้อยละ 30.00-34.99 | ร้อยละ 35.00-39.99 | ≥ ร้อยละ 40 | นางนงลักษณ์ สมณะ |
| 2. ร้อยละของอาจารย์ประจำคณะที่ดำรงตำแหน่งทางวิชาการ *(แผนปฏิบัติการ หน้า 19 ตัวชี้วัด 5.3) | ร้อยละ 0.01- 10.00 | ร้อยละ 10.01-29.99 | ร้อยละ 30.00-49.99 | ร้อยละ 50.00-69.99 | ≥ ร้อยละ 70 | นางนงลักษณ์ สมณะ |
| 3. จำนวนอาจารย์ที่ได้รับการรับรองมาตรฐานอาจารย์มืออาชีพจาก สกอ.หรือสถาบันรับรองมาตรฐานวิชาชีพ *(แผนปฏิบัติการ หน้า 19 ตัวชี้วัด 5.4) | 1คน | 2 คน | 3 คน | 4 คน | 5 คน | นางนงลักษณ์ สมณะ |
| 4. จำนวนหลักสูตร(ระยะสั้น)แบบสหวิทยาการที่พัฒนาหรือปรับปรุงเพื่อตอบสนองต่อความต้องการของท้องถิ่น *(แผนปฏิบัติการ หน้า 50 ตัวชี้วัด 1.1.1) | ร้อยละ 1- 19 ตามแผน | ร้อยละ 20-29 ตามแผน | ร้อยละ 30-49 ตามแผน | ร้อยละ 50-99 ตามแผน | ร้อยละ 100 ตามแผน | ผศ.ดร.ศศิธร จันทมฤก |
| 5. หลักสูตรระดับปริญญาตรี และบัณฑิตศึกษาแบบสหวิทยาการที่พัฒนาหรือปรับปรุงเพื่อตอบสนองต่อความต้องการของท้องถิ่น **(แผนปฏิบัติการ หน่วยงาน) | ร้อยละ 1- 19 | ร้อยละ 20-29 | ร้อยละ 30-49 | ร้อยละ 50-99 | ร้อยละ 100 | ผศ.ดร.ศศิธร จันทมฤก |

| ตัวชี้วัด | ค่าคะแนน | | | | | อนุกรรมการฯ ผู้รวบรวมข้อมูลตัวชี้วัด |
|---|--------------------------------|---------------------------|---------------------------|---------------------------|-------------------------|---|
| | 1 | 2 | 3 | 4 | 5 | |
| | ตามแผน | ตามแผน | ตามแผน | ตามแผน | ตามแผน | |
| 6. จำนวนผลงานที่ได้รับรางวัล หรือการเผยแพร่ในระดับชาติ หรือนานาชาติ *(แผนปฏิบัติการ หน้า 53 ตัวชี้วัด 1.3.1) | ร้อยละ 1- 19 ตามแผน | ร้อยละ 20-29 ตามแผน | ร้อยละ 30-49 ตามแผน | ร้อยละ 50-99 ตามแผน | ร้อยละ 100 ตามแผน | อ.พิชญานี เจริญศิริ ไชยยะ |
| 7. ผลงานนักศึกษาที่ได้รับการอ้างอิง หรือใช้ประโยชน์เชิงพาณิชย์ *(แผนปฏิบัติการ หน้า 53 ตัวชี้วัด 1.3.2) | ร้อยละ 1- 19 ตามแผน | ร้อยละ 20-29 ตามแผน | ร้อยละ 30-49 ตามแผน | ร้อยละ 50-99 ตามแผน | ร้อยละ 100 ตามแผน | อ.พิชญานี เจริญศิริ ไชยยะ |
| 8. ผลงาน นศ. ป.ตรี ด้านงานวิจัย หรือผลงานทางวิชาการที่ได้รับการเผยแพร่ระดับชาติหรือนานาชาติ ตามเกณฑ์ กพอ. กำหนด *(แผนปฏิบัติการ หน้า 54 ตัวชี้วัด 1.3.3) | ร้อยละ 1- 19 ตามแผน | ร้อยละ 20-29 ตามแผน | ร้อยละ 30-49 ตามแผน | ร้อยละ 50-99 ตามแผน | ร้อยละ 100 ตามแผน | อ.พิชญานี เจริญศิริ ไชยยะ |
| 9. จำนวนนักศึกษา หรือศิษย์เก่าระดับปริญญาตรี ที่ได้รับการยกย่อง ในระดับชาติ หรือนานาชาติ *(แผนปฏิบัติการ หน้า 54 ตัวชี้วัด 1.3.4) | ร้อยละ 1- 19 ตามแผน | ร้อยละ 20-29 ตามแผน | ร้อยละ 30-49 ตามแผน | ร้อยละ 50-99 ตามแผน | ร้อยละ 100 ตามแผน | อ.พิชญานี เจริญศิริ ไชยยะ |
| 10. จำนวนแนวปฏิบัติที่ดีด้านการจัดการเรียนรู้เชิงผลิตภาพ *(แผนปฏิบัติการ หน้า 56 ตัวชี้วัด 1.7) | ร้อยละ 1- 19 ตามแผน | ร้อยละ 20-29 ตามแผน | ร้อยละ 30-49 ตามแผน | ร้อยละ 50-99 ตามแผน | ร้อยละ 100 ตามแผน | ผศ.ดร.ศศิธร จันทมฤก |
| 11. ผลการประเมินคุณภาพการศึกษาภายใน ประจำปีการศึกษา 2563 (ค่าเฉลี่ยของทุกหลักสูตรในคณะ) | ตามค่าคะแนนที่ได้จากการประเมิน | | | | | น.ส.ศิริวรรณ สุขแสวง |
| 12. ร้อยละของนักศึกษาระดับปริญญาตรีชั้นปีสุดท้ายที่มีผลการทดสอบตามเกณฑ์ความสามารถทางภาษาอังกฤษ (CEFR) หรือเทียบเท่า ตั้งแต่ระดับ B1 ขึ้นไป *(แผนปฏิบัติการ หน้า 14 ตัวชี้วัด 1.8.1) | ร้อยละ 0.01-55.00 | ร้อยละ 55.01-64.99 | ร้อยละ 65.00-74.99 | ร้อยละ 75.00-84.99 | ≥ ร้อยละ 85 | ผศ.ดร.ศศิธร จันทมฤก |
| 13. ร้อยละของนักศึกษาระดับบัณฑิตศึกษา ชั้นปีสุดท้ายที่มีผลการทดสอบตามเกณฑ์ความสามารถทางภาษาอังกฤษ (CEFR) หรือเทียบเท่าตั้งแต่ระดับ B2 ขึ้นไป *(แผนปฏิบัติการ หน้า 14 ตัวชี้วัด 1.8.2) | ร้อยละ 0.01-55.00 | ร้อยละ 55.01-64.99 | ร้อยละ 65.00-74.99 | ร้อยละ 75.00-84.99 | ≥ ร้อยละ 85 | ผศ.ดร.ศศิธร จันทมฤก |

| ตัวชี้วัด | ค่าคะแนน | | | | | อนุกรรมการฯ ผู้รวบรวมข้อมูลตัวชี้วัด |
|--|-----------|-----------|-----------|-----------|-----------|---|
| | 1 | 2 | 3 | 4 | 5 | |
| นโยบายข้อที่ 4 พัฒนามหาวิทยาลัยสีเขียวที่มีธรรมาภิบาลและเป็นองค์กรแห่งความสุข พัฒนามหาวิทยาลัยให้เป็นองค์กรแห่งการเรียนรู้ที่มีพลวัตในการพัฒนามหาวิทยาลัยสู่ความเป็นเลิศตามเกณฑ์คุณภาพการศึกษาเพื่อการดำเนินการที่เป็นเลิศ (EdPEX) (ร้อยละ 14) | | | | | | |
| 1.ค่าคะแนนการประเมินผลตามเกณฑ์คุณภาพการศึกษาเพื่อการดำเนินการที่เป็นเลิศ (EdPEX) | 0-49 | 50-99 | 100-149 | 150-199 | ≥ 200 | ผศ.ดร.อัญชัญ ยุติธรรม |
| 2.ระดับความสำเร็จของการพัฒนาองค์กรแห่งการเรียนรู้โดยสร้างชุมชนอุดมปัญญา *(แผนปฏิบัติการ หน้า 44 ตัวชี้วัด 5.2.3.1) | ระดับ 1 | ระดับ 2 | ระดับ 3 | ระดับ 4 | ระดับ 5 | อาจารย์ศิริพร จิระชัยประสิทธิ์ |
| 3. ค่าเฉลี่ยระดับความผูกพันของบุคลากรต่อองค์กร (แผนปฏิบัติการ หน้า 20 ตัวชี้วัด 5.13) | 0.01-2.00 | 2.01-3.00 | 3.01-4.00 | 4.01-4.51 | 4.52-5.00 | นางนงลักษณ์ สมณะ |
| 4. ค่าเฉลี่ยความพึงพอใจของผู้มีส่วนได้ส่วนเสียที่มีต่อคณะในทุกมิติ *(แผนปฏิบัติการ หน้า 20 ตัวชี้วัด 5.14) | 0.01-2.50 | 2.51-2.99 | 3.00-3.49 | 3.50-4.00 | 4.01-5.00 | นางนิธิตี ตั้งจันทร์สุข |
| 5. ระดับความสำเร็จของการน้อมนำหลักปรัชญาของเศรษฐกิจพอเพียงมาใช้ในการขับเคลื่อน มหาวิทยาลัย **(แผนปฏิบัติการ หน่วยงาน) | ระดับ 1 | ระดับ 2 | ระดับ 3 | ระดับ 4 | ระดับ 5 | ผศ.เศกพร ต้นศรีประภาศิริ |

หมายเหตุ *(ในวงเล็บสีแดง) แผนปฏิบัติการมหาวิทยาลัยฯ ปีงบประมาณ พ.ศ.2564

** (ในวงเล็บสีเขียว) แผนปฏิบัติของหน่วยงาน